

### 3. - BALANÇ DEIXALLERIA

La deixalleria és una instal·lació de recepció i emmagatzematge selectius de residus municipals que no són objecte de recollida domiciliària. L'objectiu d'aquestes instal·lacions és permetre als particulars, comerços i petits negocis realitzar de forma gratuïta la recollida de tots aquells residus que no es recullen selectivament en les àrees d'aportació, alguns dels quals per la seva perillositat han de ser gestionats correctament.

El control dels usuaris que utilitzen la deixalleria es realitza mitjançant fulls d'entrada de residus. Aquests serveixen per realitzar una sèrie d'estadístiques referents al tipus d'usuaris del servei, dies i horaris de màxima afluència, freqüències, etc. dades, totes aquestes, que permeten oferir millores continuades del servei.

Algunes de les estadístiques que s'observen en aquesta memòria s'han realitzat a partir dels fulls d'entrada.

#### Tipus usuari

L'any 2005 la deixalleria comarcal ha registrat un total de 5.221 usuaris. Aquest nombre representa un increment significatiu respecte l'any anterior, del 80 %. Per tipus d'usuari els que més s'ha incrementat són els particulars (115%) i els comerços (144%).

El traspàs de la gestió d'aquesta instal·lació pública al Centre Ocupacional i del Treball (COIET) ha provocat en gran part aquests bons resultats.

Tipus usuari	Núm. usuaris 2002	Núm. usuaris 2003	Núm. usuaris 2004	Núm. usuaris 2005	Increment 05/04 (%)
Particular	1.073	1086	1.544	3312	115%
Municipal	82	95	113	144	27%
Comerç	64	145	233	568	144%
Oficina	6	55	68	28	-59%
Petita Indústria o Taller	392	605	943	1169	24%
TOTAL	1.617	1.986	2.901	5.221	80%

#### Entrades per municipi

Municipi	Número	Percentatge (%)
Banyoles	3.487	66,79
Porqueres	642	12,30
Cornellà del Terri	423	8,10
Fontcoberta	196	3,75
Serinyà	125	2,39
Camós	101	1,93
Vilademuls	81	1,55
Esponellà	63	1,21
Palol de Revardit	51	0,98
Crespjà	32	0,61
Sant Miquel de Campmajor	20	0,38

Taula 1: Usuaris de la deixalleria segons la seva procedència

Per poder realitzar una valoració més correcta d'aquestes dades s'ha fet una estadística tenint en compte els usuaris i la població de cada municipi.

Població	% entrades en funció dels usuaris i la població
Cornellà	20,87
Banyoles	20,32
Palol	18,97
Fontcoberta	16,94
Porqueres	15,74
Camós	14,85
Esponellà	14,48
Crespjà	12,65
Serinyà	12,43
Sant Miquel	8,70
Vilademuls	6,32

*Taula 2: Usuaris de la deixalleria en funció de la densitat de població*

## Balanç sortida de residus

Aquest balanç s'ha realitzat a partir de les dades de sortida de residus de la deixalleria. Els valors expressats són en kg.

	2001(*)	2002	2003	2004	2005	increment % 04-05
Voluminosos	22.280	34.240	35.820	43.900	98.120	124%
Ferralla	41.120	68.420	96.480	139.350	170.480	22%
Fusta	31.970	43.780	86.390	84.950	203.140	139%
Paper i Cartró	16.420	18.300	47.960	61.990	82.694	33%
Envasos de Plàstic	6.210	2.390	8.050	4.390	14.750	236%
Vidre Pla	-	3.210	10.620	19.400	31.030	60%
Bateries	3.030	1.430	2.860	4.190	2.349	-44%
Residu Verd	7.860	19.680	20.740	21.220	23.260	10%
Electrodomèstics amb CFC	3.560	5.610	7.160	16.260	26.290	62%
Pneumàtics	1.940	2.940	3.020	3.540	5.730	62%
Olis Vegetals	71,2	659	659	837	1.255	50%
Olis Minerals	890,0	356	890	1.958	712	-64%
Piles	1.190	1.890	1.880	1.900	2.517	32%
Fluorescents	40	290	600	700	805	15%
Runes	50.360	49.680	113.520	150.600	158.440	5%
Coure	98	308	328	198	340	72%
Residus especials	100	949	1.288	2.280	2.636	16%
Ferralla Electrònica	3.740	9.442	15.420	21.470	30.090	40%
Tònners i cartutxos tinta	60	138	50	234	97	-59%
Ampolles Cava	0	182	186	22	765	3377%
Plom	0	50	114	0	0	
Alumini	0	99	0	0	0	
Roba	0	0	0	0	100	
Porexpan	0	0	930	900	1.100	22%
<b>TOTAL</b>	<b>190.939</b>	<b>264.043</b>	<b>454.965</b>	<b>580.289</b>	<b>856.699</b>	<b>48%</b>

(\*)Entrada funcionament de la deixalleria. Febrer 2001

Dels 856.699 Kg recollits a la deixalleria, el 89% d'aquests residus han sigut recuperats a través de gestors autoritzats. L'11% restant correspon a la part recollida a la deixalleria i que no és valoritzable, i per tant que ha anat a parar a l'abocador de Puigpalter.

Aquest any 2005 s'ha produït un increment del 48% en la quantitat de residus recollits a la deixalleria respecte l'any 2004, aquest increment és degut sobretot a l'increment del nombre d'usuaris a la deixalleria i a les millores en la gestió d'aquest servei per part del COIET.

El número d'usuaris de la deixalleria respecte l'any anterior ha augmentat un 80%.

Observem que l'augment del nombre d'usuaris a la deixalleria és més elevat que l'augment de la quantitat de quilograms recollits, aquesta diferència es dona perquè ha augmentat molt el nombre d'usuaris particulars que solen portar poques quantitats de residus en pes i els tallers i indústries, que són els que generen més residus estan obligades per llei a gestionar els seus residus via gestors autoritzats o mitjançant recollides específiques.

En aquest sentit l'any 2005 s'ha iniciat un sistema de gestió dels residus especials mitjançant el qual el Consell Comarcal cedeix un espai de les instal·lacions de la deixalleria a l'empresa TPA de Montmeló perquè uns dies determinats a l'any les empreses hi portin els residus especials en petites quantitats.

## CONCLUSIONS

### COMPARATIUS TOTAL RECOLLIDA SELECTIVA COMARCAL

Al comparar les quantitats recollides selectivament (inclosa deixalleria) de cada una de les fraccions de recollida selectiva amb la quantitat total de residus generats a la comarca, trobem el % que representa cada residu recollit selectivament respecte als residus totals.

Fracció	tones/any	% relatiu al total de residus recollits					
		2005	2004	2003	2002	2001	2000
Paper	896,87	6,02	4,65	5,03	4,85	4,50	3,20
Vidre	507,94	3,41	3,63	3,33	3,02	3,00	2,60
Envasos	322,96	2,17	1,65	1,41	1,14	0,87	0,55
RSU	13179,62						
RSU+RS	14907,39						

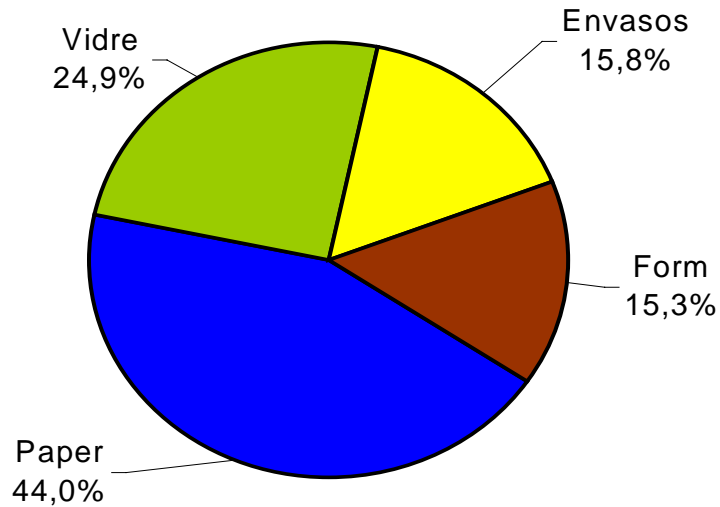
Veiem en la taula anterior que s'ha produït un increment del % de residus de cada fracció recollits selectivament respecte al total de residus generats, a excepció del vidre, que com ja s'ha comentat aquest any ha disminuït significativament. El paper és el que ha tingut un increment superior.

La composició percentual en pes del total de la recollida selectiva es distribueix de la següent manera:

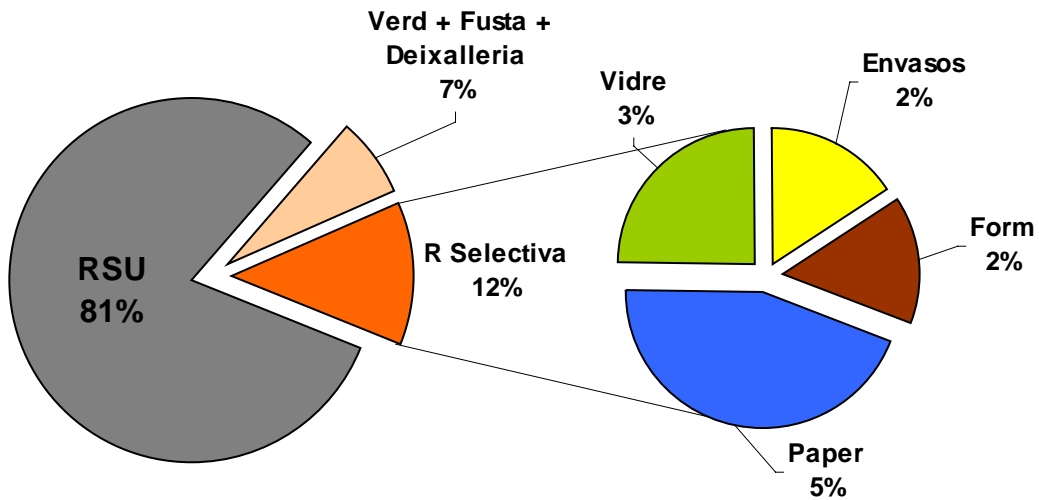
2005			2004		
Fracció	Tn	% de RS	Fracció	Tn	% de RS
Paper	896,9	44,0%	Paper	740,6	46,8 %
Vidre	507,9	24,9%	Vidre	578,4	36,6 %
Envasos	323,0	15,8%	Envasos	261,9	16,6 %
FORM	310,9	15,3%			
Total RS	2.038,7		Total RS	1.580,9	

La composició percentual dels residus recollits selectivament ha variat respecte al 2004 ja que s'ha introduït la recollida selectiva de la FORM. EL repartiment de les diferents fraccions també es pot observar a la gràfica següent:

**% en pes del total de la RS al 2005**



Sobre el total de residus municipals recollits els anteriors representen el 12% tal i com s'observa a la gràfica.



Tots els residus recollits selectivament representen el 19% dels residus generats a la comarca del Pla de l'Estany. Per l'any 2004 aquest percentatge era del 15%. Aquestes xifres es troben bastant lluny de la mitjana catalana quan a recollida selectiva que per al 2004 era del 25%, tenint en compte que fins al mes d'abril de 2005 no es va iniciar la recollida de la FORM a la comarca.

## Generació de Residus

L'evolució dels RSU entrats a l'abocador a la comarca és la que es pot observar en la taula següent:

Any	Recollida RSU Tones/ any		
	Comarca	% increment RSU	Banyoles
1995	10.736	---	6.909
1996	11.428	6,45	7.226
1997	11.989	4,91	7.405
1998	12.460	3,93	7.663
1999	12.705	1,97	7.719
2000	13.313	4,78	8.032
2001	13.736	3,18	8.280
2002	14.070	2,43	8.420
2003	14.318	1,76	8.496
2004	14.335	0,12	8.800
2005	13.179	-8,06	7.814

L'entrada de residus d'origen municipal a l'abocador per primer any durant l'última dècada ha disminuït a tota la comarca i també a Banyoles.

En el quadre següent podem veure la quantitat de residus recollits durant els últims anys, entrats a l'abocador i recuperats selectivament:

	Tones RSU	Tones RS
1999	12.705	742 <sup>(1)</sup>
2000	13.313	896,3 <sup>(1)</sup>
2001	13.736	1.336,14 <sup>(2)</sup>
2002	14.070	1.636,45 <sup>(2)</sup>
2002	14.318	1.984,13 <sup>(2)</sup>
2003	14.318	1.524,17 <sup>(2)</sup>
2004	14.335	1.580,91 <sup>(2)</sup>
2005	13.179	2.038,67 <sup>(3)</sup>

(1) Només AA  
(2) AA+ deixalleria  
(3) AA + deixalleria + Porta a Porta

Del 2000 al 2001 augmenta molt la quantitat de residus recollits selectivament, aquest augment és degut a l'entrada en funcionament de la deixalleria. Tanmateix del 2004 al 2005 també es dona aquest augment considerable gràcies a la posada en funcionament de la recollida selectiva comercial.

Producció RSU kg/hab/dia	
Any	Comarca
1995	1,23
1996	1,31
1997	1,38
1998	1,43
1999	1,46
2000	1,54
2001	1,60
2002	1,62
2003	1,65
2004	1,68
2005	1,59

En el quadre anterior es veu l'evolució en la quantitat de residus municipals generats per habitant i dia a la comarca. Com es pot observar aquest any 2005 ha disminuït considerablement la quantitat de kg generats per habitant diàriament, situant la comarca a nivells de generació de l'any 2001.

### **Percentatges de recuperació**

Podem calcular el percentatge de cada fracció que s'ha recuperat amb la recollida selectiva, inclosa deixalleria durant el 2005. Per calcular-ho tindrem en compte el contingut teòric de la bossa de escombraries marcat dins el Programa de Gestió dels Residus Municipals de Catalunya (**PGRMC 2001-2006**): 8% de vidre, 21% de paper i cartró i 21% d'envasos i 38% de matèria orgànica. La fracció recuperada per tant és:

	% Recuperació 2005	% Recuperació 2004	% Recuperació 2003	% Recuperació 2002	% Recuperació 2001	% Recuperació 2000
<b>Paper</b>	28,1	22,2	23,6	23,1	19,8	15,2
<b>Vidre</b>	41,7	45,4	41,0	38,1	34,0	32,1
<b>Envasos</b>	10,11	7,84	6,62	5,45	3,8	2,6
<b>FORM</b>	5,38					

Aquests % de recuperació estan calculats a partir de la quantitat total de residus generats a la comarca. Podem observar que el % d'envasos recuperats és baix en comparació amb la resta de fraccions, aquest fet és degut al poc pes i elevat volum d'aquesta fracció.

El % teòric de recuperació segons el PGRMC de cada una de les fraccions pel 2003 era 60% de vidre, 60% de paper i 15% d'envasos. Pel 2006 els objectius de valorització se situen en un 75% pel vidre, en un 75% pel paper i el cartró, en un 25 % pels envasos i en un 55% per la matèria orgànica. Com s'observa el Pla de l'Estany es troba bastant lluny del % teòrics de recuperació com altres comarques de Catalunya.

En aquest sentit l'Agència de Residus de Catalunya s'ha vist obligada a prorrogar l'assoliment d'aquests objectius fins al 2012.

### Comparativa del Pla de l'Estany amb la mitjana de Catalunya (dades del 2004)

Aquesta comparativa es realitzà a partir de les dades del 2004 publicades per l'Agència de Residus de Catalunya.

	Catalunya	Pla de l'Estany
Cens (2004)	6.813.319	27.522
Paper (tones)	335.771,3	740,6
Vidre (tones)	143.989,0	578,4
Envasos (tones)	60.596,3	261,9
Matèria orgànica (tones)	178.072,7	-
Total	718.429,3	1.580,9

Els % de recuperació de paper, vidre i envasos respecte al total de residus generats a Catalunya al 2004 van ser: 38,7% de paper, 43,6% de vidre, 7,0% d'envasos i 11,3% de matèria orgànica. Si comparem aquestes dades amb les de la nostra comarca del 2004 (22,2% de paper, 45,4% de vidre i 7,84% d'envasos) podem observar que en el cas del vidre i els envasos estem per sobre de la mitjana de Catalunya, en canvi en el cas del paper estem bastant per sota.

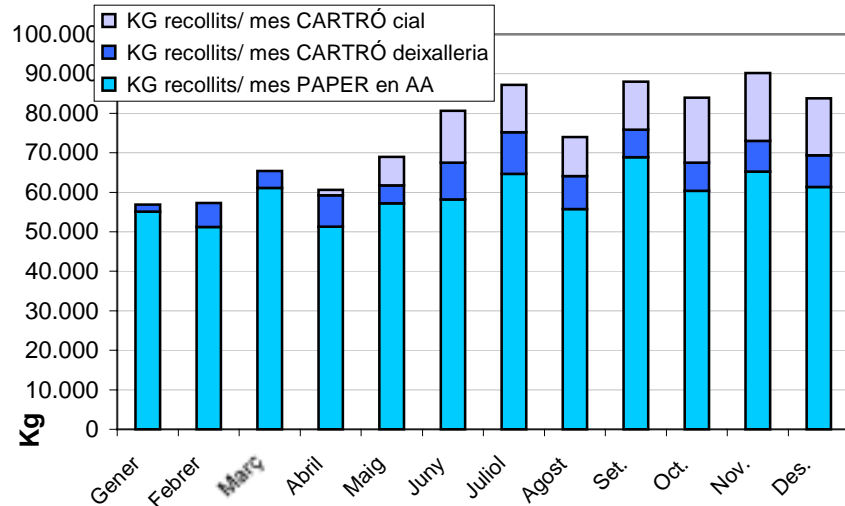
Si comparem els kg/habitant-dia de paper, vidre i envasos recollits selectivament, a partir de les mateixes dades, podem observar que la mitjana de Catalunya és de 0,29 kg/hab-dia (any 2004) i en canvi a la nostra comarca és de **0,16 kg/hab-dia** (any 2004).



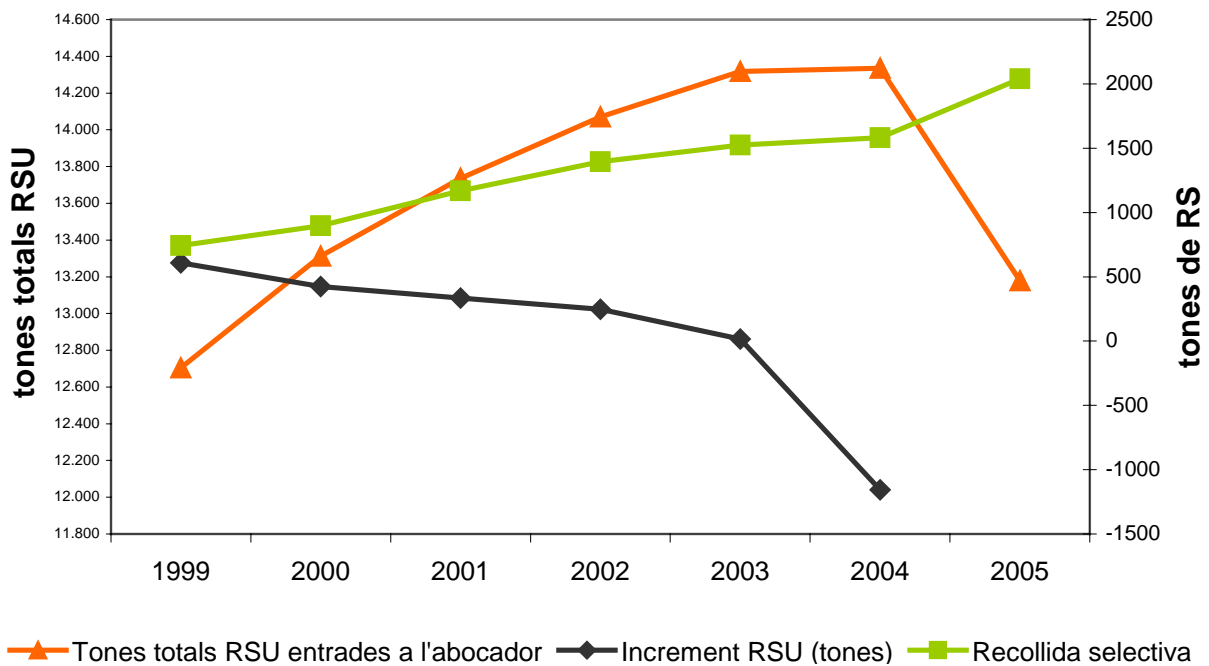
RESUM 2005

1.- Continua creixent la recollida selectiva a tota la comarca. Aquest creixement l'any 2005 respecte l'anterior ha estat d'un 29 %. Aquest augment considerable s'ha vist propiciat per la implantació de la recollida Porta a Porta de paper i cartró i matèria orgànica a productors comercials i les millores en la gestió de la deixalleria.

Evolució recollida paper 2005



2.- Per primer any es dona una davallada del nombre de tones de RSU refermant la tendència iniciada l'any 2001 en la desacceleració del creixement de l'entrada de RSU a l'abocador.

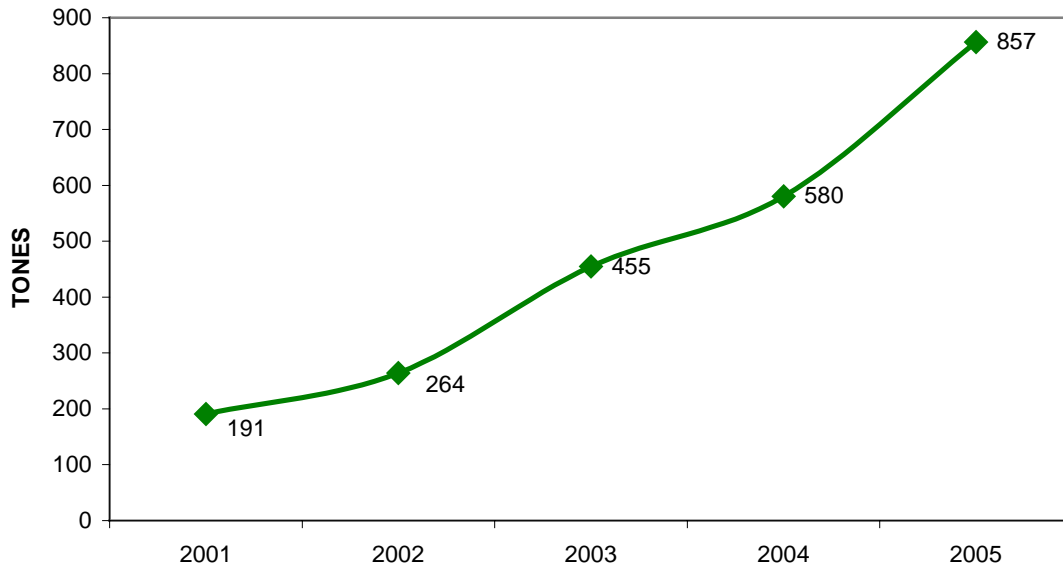


### 3.- Recollida selectiva per habitant:

ESTADÍSTICA RECOLLIDA RESIDUS AL PLA DE L'ESTANY 2005											
Municipi	PAPER	ENVASOS	VIDRE	CARTRO cial	FORM cial	deixalleria	verd+fusta	RSU	HABITANTS	KG/HAB.DIA	%RECSEL
Banyoles	401,4	165,3	232,1	68,5	205,7	572,2	272,48	7.813,5	17.161	1,55	19,7%
Camós	9,7	7,4	3,6	0,0	0,0	16,6	7,89	249,0	680	1,19	15,3%
Cornellà	72,8	29,1	61,3	20,8	55,9	69,4	33,05	1.292,9	2.027	2,21	20,9%
Crespià	5,6	1,5	7,3	0,0	0,0	5,3	2,50	93,1	253	1,25	19,2%
Esponellà	16,7	7,0	19,3	0,0	4,8	10,3	4,92	202,6	435	1,67	23,7%
Fontcoberta	37,0	18,6	27,4	4,2	5,8	32,2	15,32	559,1	1.157	1,66	20,1%
Palol	11,5	8,4	16,9	0,0	8,7	13,3	6,33	309,2	427	2,40	17,4%
Porqueres	90,7	43,4	86,5	10,4	25,5	105,3	50,17	1.705,8	4.079	1,42	19,5%
Sant Miquel	7,5	2,9	13,4	0,0	0,0	3,3	1,56	82,3	230	1,32	25,8%
Serinyà	35,9	16,2	12,8	0,0	3,7	20,5	9,77	520,1	1.006	1,69	16,0%
Vilademuls	21,5	8,5	27,5	0,0	0,0	8,4	3,99	351,5	807	1,43	16,6%
<b>TOTAL Tm</b>	<b>710,4</b>	<b>308,2</b>	<b>507,9</b>	<b>103,8</b>	<b>310,1</b>	<b>856,7</b>	<b>408,0</b>	<b>13.179,3</b>	<b>28.262</b>	<b>1,59</b>	<b>19,6%</b>

4.- Els canvis en la gestió de la deixalleria han propiciat una millora substancial en el nombre de tones recollides en aquesta instal·lació.

Evolució Tn recollides a la deixalleria 2001-2005



### Proposta millores 2006

1. Realitzar una campanya de reforç per promoure l'ús de la deixalleria entre els usuaris particulars i comercials, i especialment en els municipis que en fan menor ús.
2. Realitzar una campanya de comunicació per al reforç de la recollida selectiva al Pla de l'Estany.
3. Iniciar la campanya del Compostatge Casolà als municipis de Vilademuls, Crespià, Esponellà, Sant Miquel de Campmajor i Palol de Revardit en una primera fase i ampliar-la més endavant a Serinyà, Camós i Fontcoberta.
4. Engregar el servei de deixalleria mòbil per tots els municipis de la comarca.
5. Engregar el servei de recollida de voluminosos, trastos vells i restes de poda i jardineria.
6. Engregar el servei de recollida orgànica domiciliària, en una primera fase en aquells municipis que més en generen: Banyoles, Porqueres i Cornellà del Terri.
7. Estudiar la correcta ubicació dels contenidors de recollida selectiva de paper, envasos i vidre, així com comprar-ne de nous per satisfer la demanda creixent.