

MEMÒRIA RECOLLIDA RESIDUS



INTRODUCCIÓ

RECOLLIDA SELECTIVA

- 1.- Balanç recollida selectiva en àrees d'aportació
 - Detall de la recollida selectiva per municipis
- 2.- Balanç recollida selectiva comercial
- 3.- Balanç deixalleria
- 4.- Residu verd

CONCLUSIONS











- 1.- Comparatiu Total Recollida Selectiva Comarcal
- 2.- Resum 2014
- 3.- Objectius assolits
- 4.- Proposta millores 2015

ANNEXOS

Fitxes municipals de residus

INTRODUCCIÓ

Principals dades de la recollida de residus municipals a la comarca del Pla de l'Estany l'any 2014:

Tipus	Contenedor	Núm. de contenidors	Tones recollides	Variació respecte 2013
Vidre		236	628,60	-0,6%
Envasos		238	561,26	1,1%
Paper i Cartró		231	631,24	1,3%
Cartró comercial		-	317,07	8,0%
FORM domèstica		259	866,43	-0,7%
FORM comercial		127	397,29	3,8%
Rebuig comercial		198	998,34	-3,4%
Rebuig domèstic		592	8.260,79	3,4%
Residu Verd (en contenidors al carrer)		68	1004,50	8,4%
Deixalleria i Altres (trastos, tèxtil, fustes i poda ajuntaments)		-	943,02	11,1%
TOTAL			14.608,54	3,2%

El Consell Comarcal del Pla de l'Estany, a través de l'empresa TRACTAMENTS I SERVEIS AMBIENTALS VILA SL, fa la recollida selectiva domèstica i comercial de tots els municipis de la comarca i de la fracció rebuig, inclosa la recollida de rebuig domèstic de Banyoles des del 2 de novembre de 2011.

La recollida selectiva a la comarca del Pla de l'Estany es gestiona des de l'Àrea de Medi Ambient del Consell Comarcal mitjançant 4 sistemes:

1. Recollida selectiva en àrees d'aportació mitjançant contenidors de tipus iglú o metàl·lics de PAPER/CARTRÓ, VIDRE, ENVASOS i RESIDU VERD.
2. Recollida selectiva comercial mitjançant el sistema porta a porta de la Fracció Orgànica dels Residus Municipals (FORM) i del CARTRÓ.
3. La recollida selectiva en bujols normalitzats de 240 litres al carrer de la FORM d'origen domèstic.
4. Recollida a la deixalleria fixa de Puigpalter, inclosa la planta de transferència de residu verd i fusta, i la deixalleria mòbil.

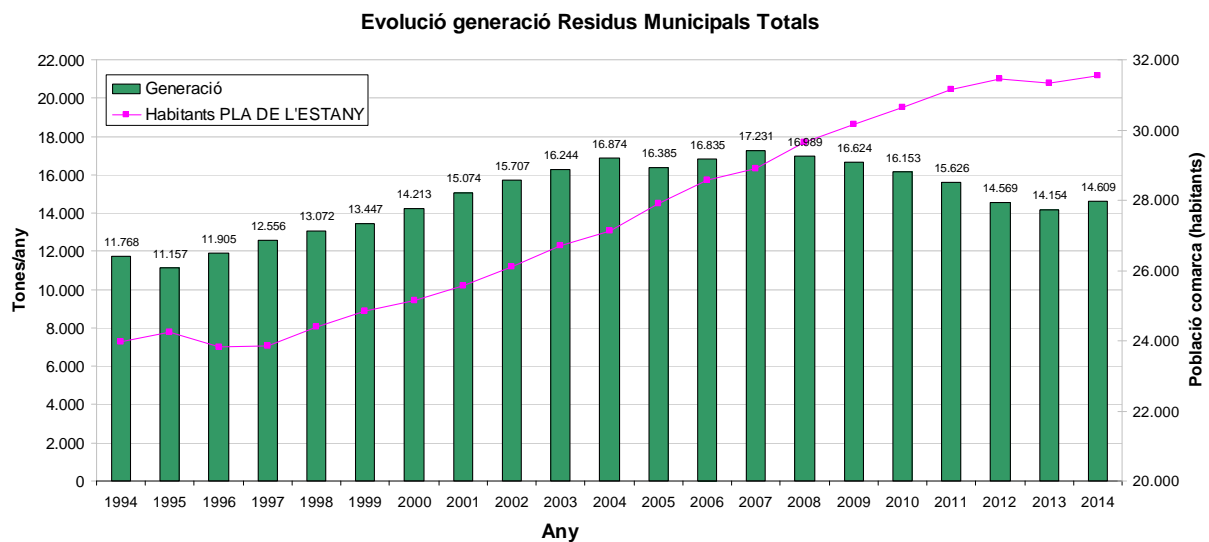


Figura 1

Per primer any, després de 6 anys consecutius de davallades, s'incrementa la generació de residus municipals a la comarca. **Aquest augment coincideix amb un petit increment de la població a la comarca i certs indicis de recuperació econòmica.**

En el període 2007-2013 cada any hi havia una disminució anual en la producció total de residus municipals (rebuig + recollida selectiva). Per primer cop doncs s'inverteix la tendència i aquest any 2014 **la generació de residus municipals a la comarca ha augmentat un 3,2%.**

Malgrat això el Pla de l'Estany es troba l'any 2014 amb nivells de generació de residus similars als que es produïen l'any 2000.

Això ens fa suposar que en els darrers sis anys hi ha hagut clarament una influència de la conjuntura econòmica que afecta a la generació total de residus i, de manera específica, també als resultats de la recollida selectiva. Malgrat això aquest any 2014, que s'intueix una certa recuperació econòmica, hi ha hagut un increment en la generació de residus a la comarca. En

general han augmentat tots els residus a excepció del vidre, l'orgànica domèstica i el rebuig comercial. La disminució d'aquesta última fracció s'explica per la desconexió del servei comarcal de recollida de certes activitats generadores de rebuig en quantitats significatives.

Aquest any 2014 és el primer any que augmenta l'entrada de rebuig a l'abocador provinent dels residus municipals dels pobles de la comarca des de l'any 2004. Aquest increment, del 2,6%, pot ser conseqüència de la recuperació econòmica observada i d'un lleu repunt de la població a la comarca.

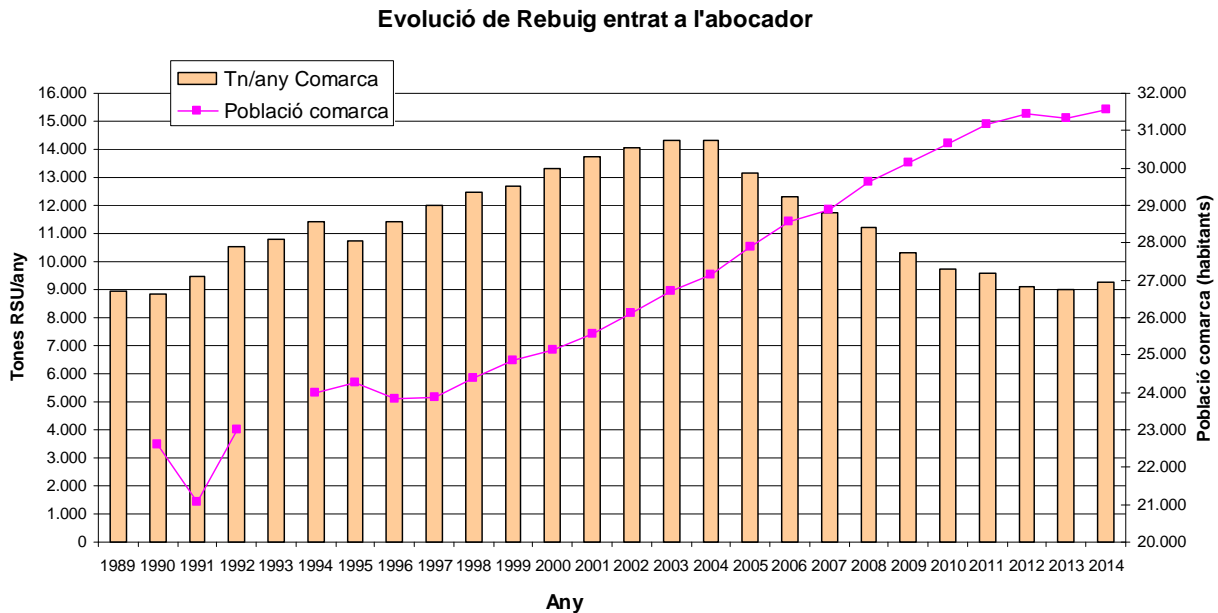


Figura 2

El total del rebuig dels residus domèstics i comercials dels municipis de la comarca entrats a l'abocador comarcal el passat any 2014 va ser de **9.259,13 tones**, amb un increment del **2,6 %** respecte l'any 2013.

Tanmateix el % de recollida selectiva sobre el total de residus municipals ha tornat a augmentar aquest any 2014 després de tres anys seguits de disminuir, tal i com es pot observar a la figura 3. S'han recollit selectivament **5.349,41 tones**, un **4,2% més** que l'any anterior, que representen el **36,6%** dels residus municipals generats a la comarca.

% de recollida selectiva comarcal respecte el total de residus generats dels últims 16 anys

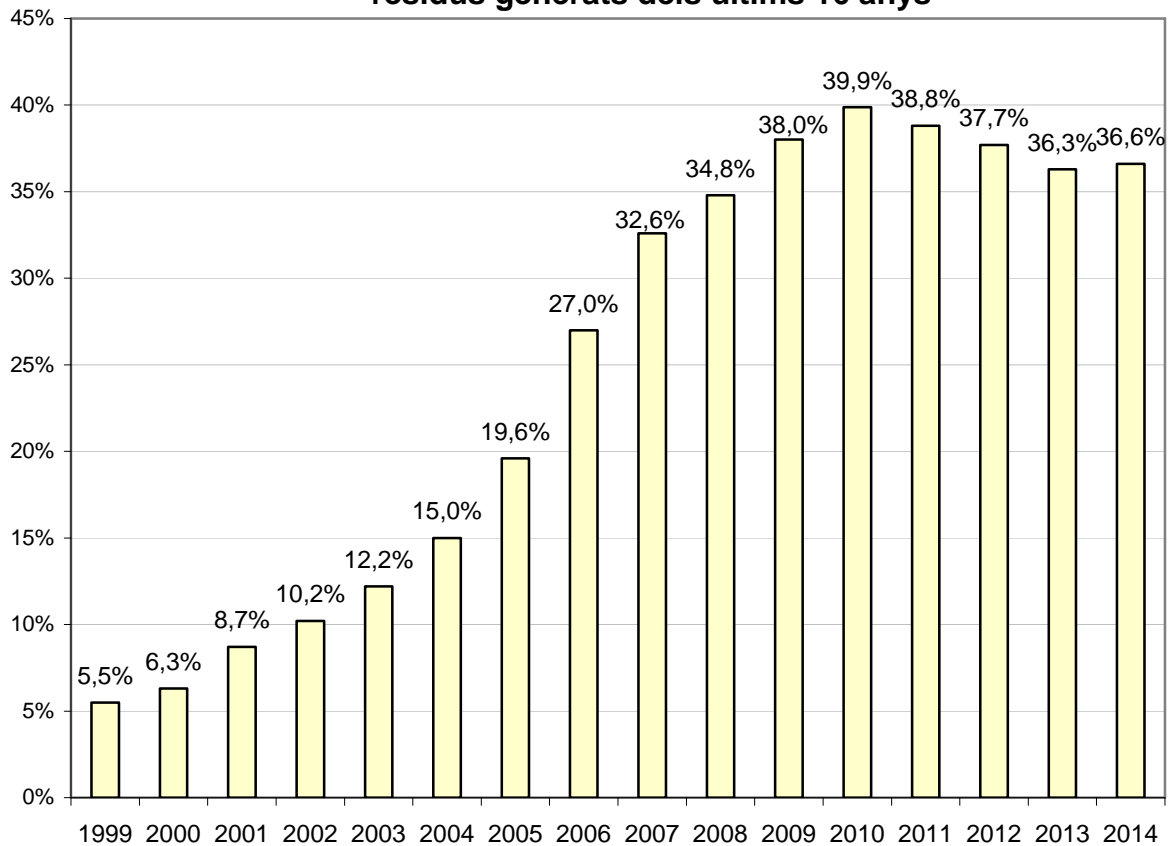
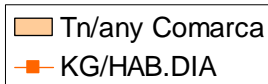


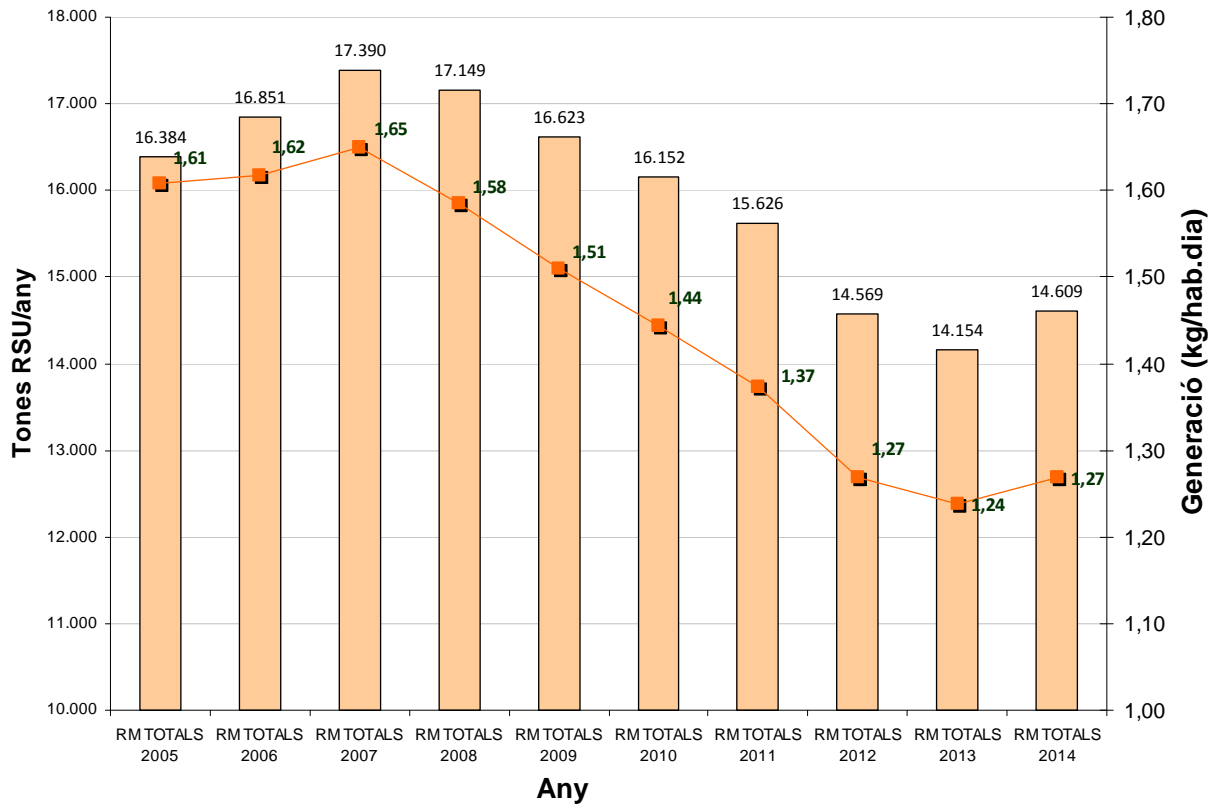
Figura 3

L'augment de la recollida selectiva experimentada el 2014 es deu a una discret augment de la quantitat de residus recollits a la deixalleria (si s'hi sumen els voluminosos, el tèxtil i la poda i les fustes dels ajuntaments) amb un augment de l'11,1%. També augmenta la recollida de residu verd en contenidors al carrer en un 8,4% i el cartró comercial també està donant bons resultats amb un augment del 8%.

Atès que han augmentat els residus municipals totals en un 3,2% però la població de la comarca només ha augmentat un 0,7%, aquest any ha augmentat la ràtio de la generació de residus municipals totals per càpita passant d'1,24 Kg per habitant i dia l'any 2013 a 1,27 Kg per habitant i dia l'any 2014.



Evulció de Residus municipals generats



RECOLLIDA SELECTIVA

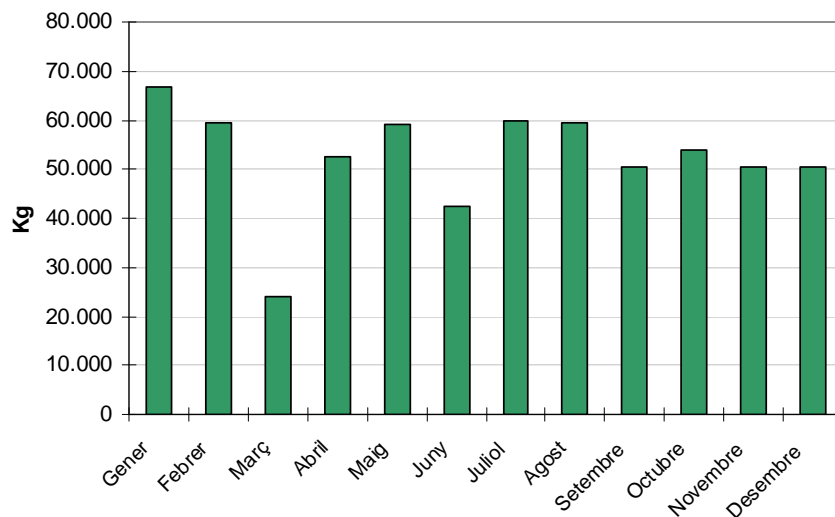
1. - BALANÇ RECOLLIDA SELECTIVA EN ÀREES D'APORTACIÓ

El Vidre

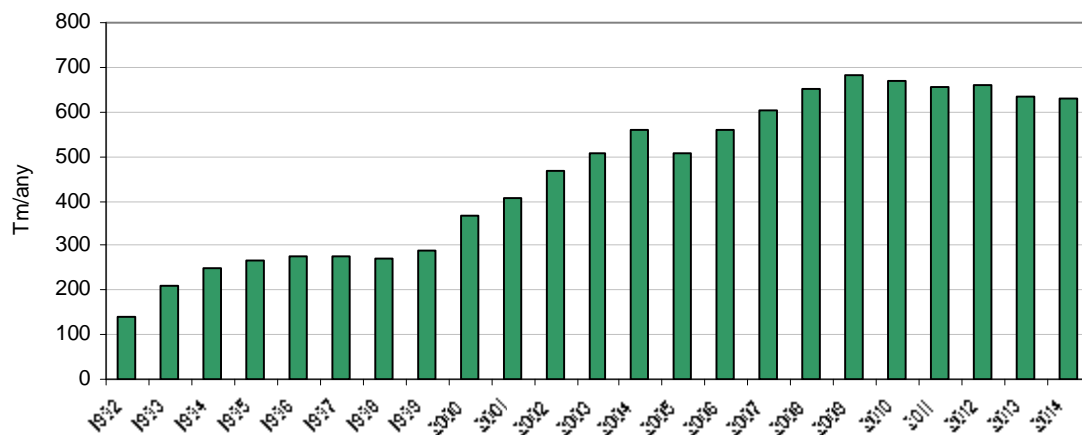
L'any 2014 hi havia 236 contenidors de vidre a tota la comarca, que equival a una ràtio d'un contenidor cada 134 habitants i es van recollir 628,60 tones.

Aquestes dades signifiquen una disminució d'un 0,6% en la quantitat de vidre recollit selectivament respecte el 2013.

Evolució recollida vidre 2014



**Evolució R.S Vidre de 1996 a 2014
Area d'Aportació**

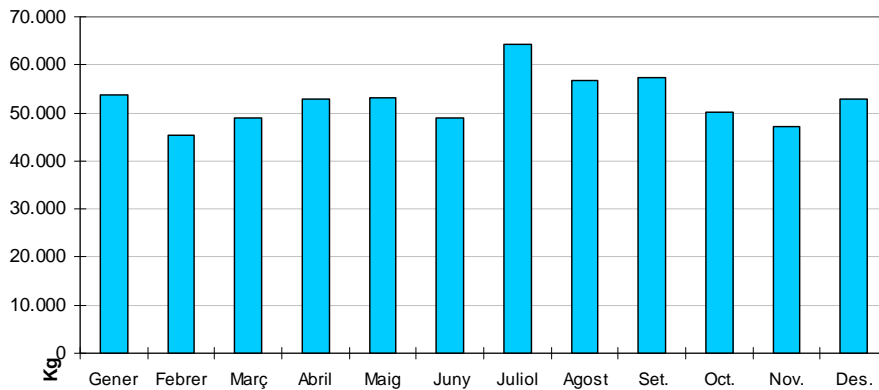


El vidre recollit es porta a les instal·lacions de classificació que l'empresa Santos Jorge, SA té a Mollet del Vallés.

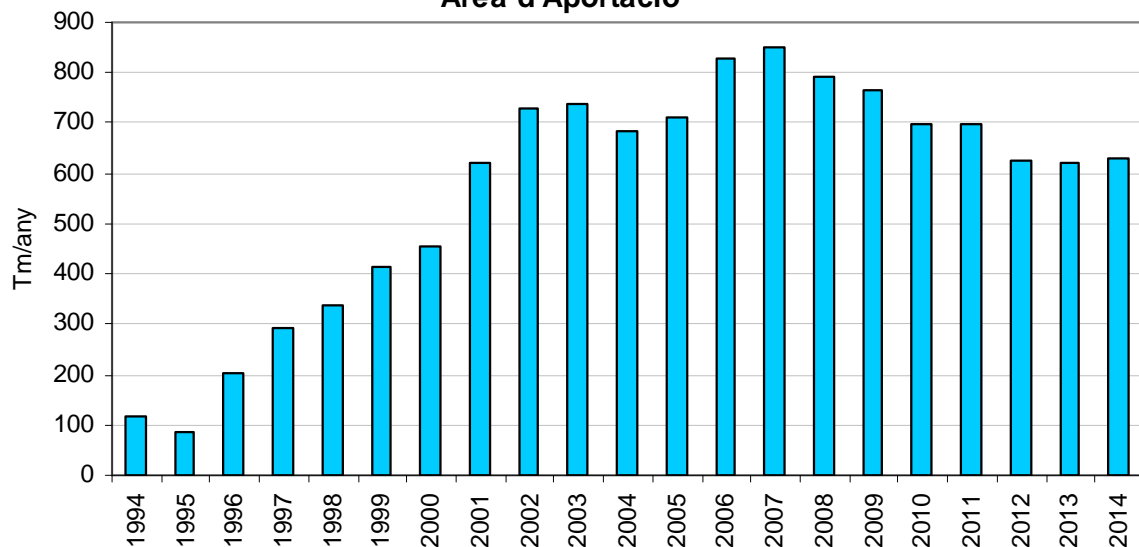
El Paper i el Cartró

L'any 2014 hi havia 231 contenidors de paper i cartró a tota la comarca que suposa un contenidor per cada 137 habitants. Durant el 2014 es van recollir un total de 631,22 tones de paper i cartró en àrea d'aportació, que representa un augment de l' 1,3% respecte l'any anterior.

Evolució recollida paper 2014



Evolució R.S. Paper 1996-2014
Àrea d'Aportació

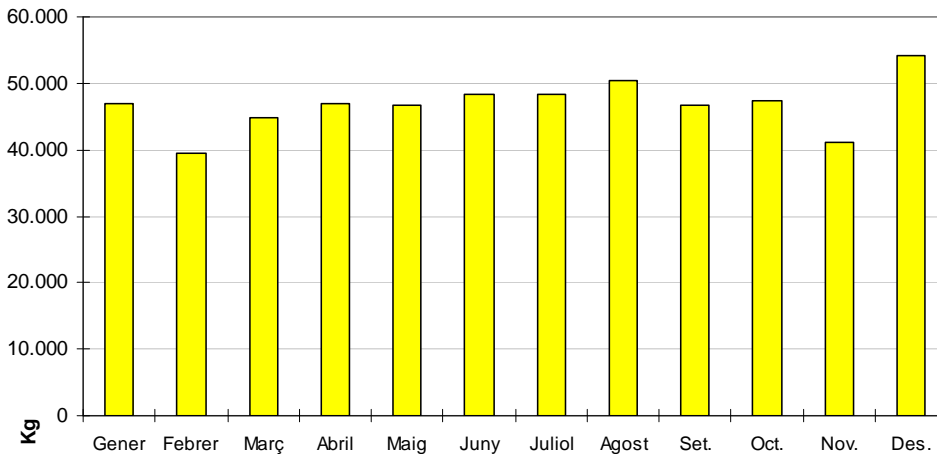


El paper i el cartró recollits es porten a l'empresa recuperadora SAICA NATUR ubicada al Polígon Industrial de Celrà.

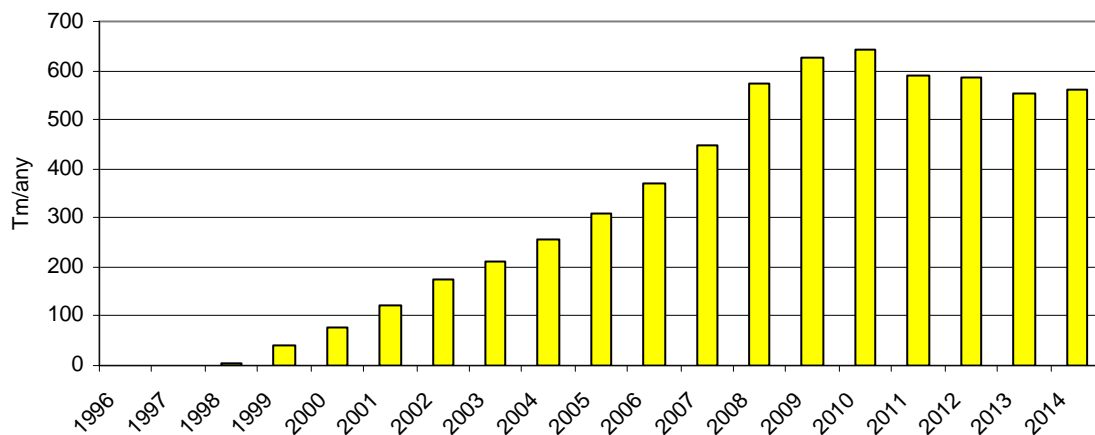
Els envasos

El recompte de contenidors d'envasos del 2014 es va finalitzar amb 238 contenidors que suposa 1 contenidor cada 133 habitants. Durant l'any 2014 es van recollir un total de 561,26 tones d'envasos que representa un augment de l' 1,1% respecte l'any anterior.

Evolució recollida envasos 2014



Evolució R.S Envasos 1998-2014
Area d'Aportació

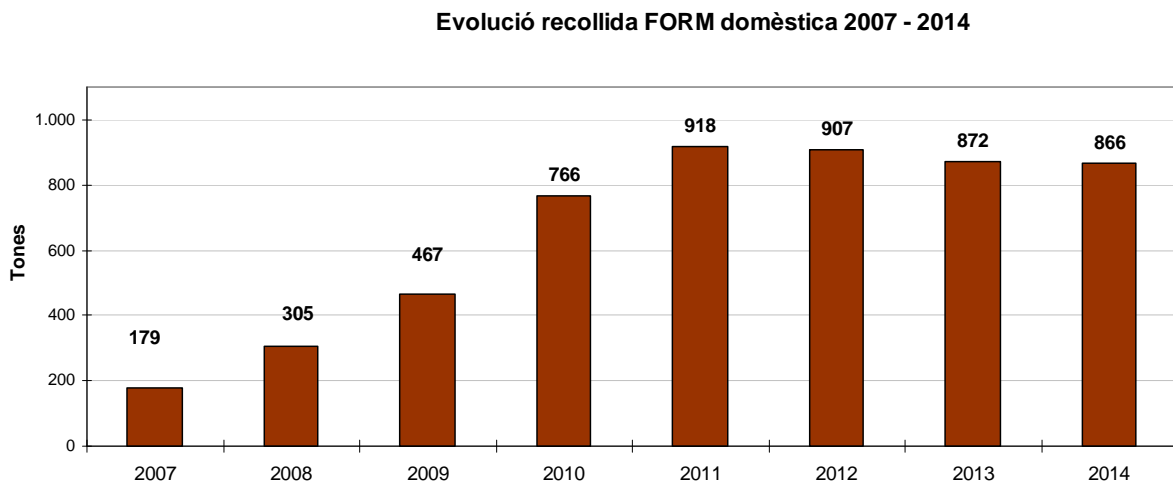
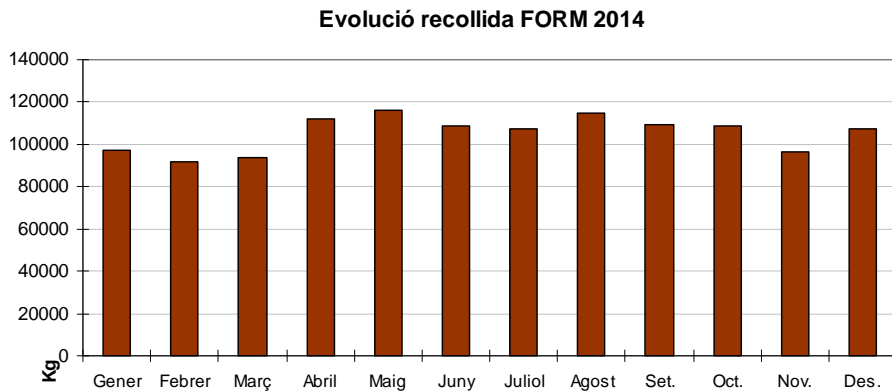


Els envasos recollits es porten a la planta de classificació i triatge de Celrà, TIRGI.

La FORM domèstica

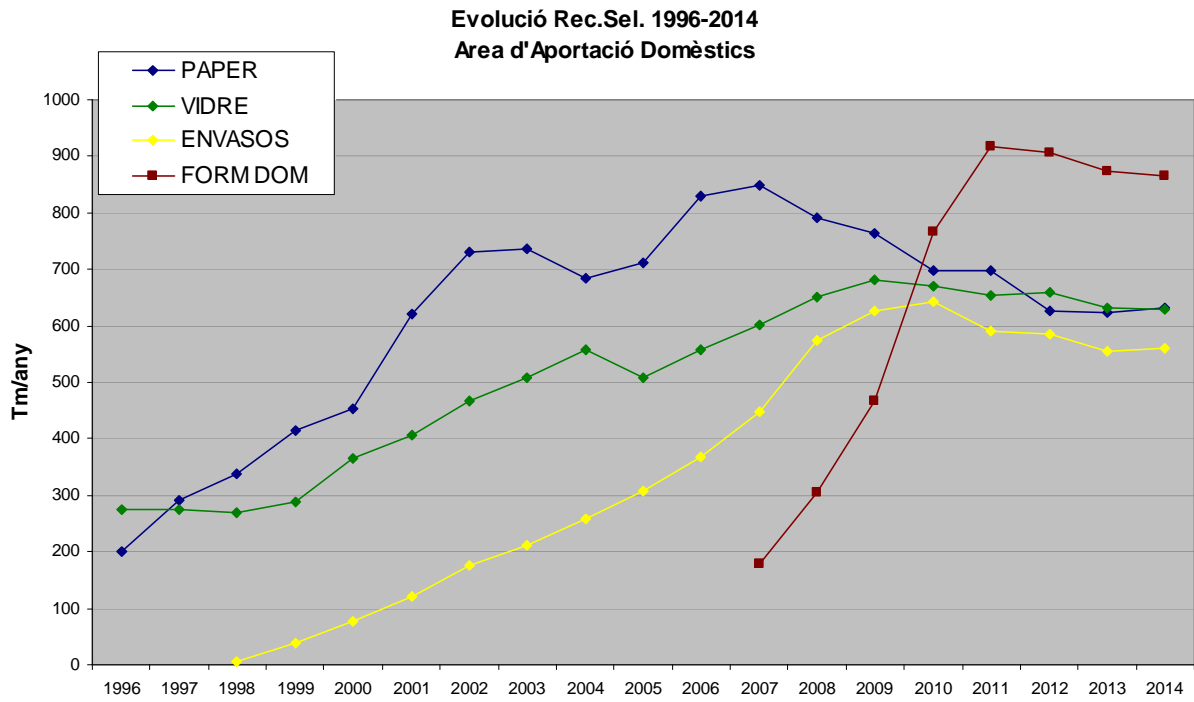
Actualment el nombre de contenidors de FORM domèstica a la comarca és de 259.

Durant l'any 2014 es van recollir un total de 866,43 tones de FORM d'origen domèstic que representa una disminució del 0,7% respecte l'any anterior.



La FORM domèstica es porta a la planta de compostatge d'Olot que pertany al Consell Comarcal de la Garrotxa.

Evolució recollida selectiva en àrea d'aportació de residus domèstics



Detall de la recollida selectiva per municipis

Les dades de paper i cartró, vidre i envasos, degut als sistemes de recollida utilitzats, reflecteixen un repartiment entre els municipis estimat, i es calculen a partir de les tones totals recollides de cada fracció i el número de contenidors recollits a cada municipi.

En el cas de la matèria orgànica, les dades són dels pesos dels contenidors recollits a cada municipi.

A la taula següent apareixen les quantitats recollides en les AA de cada municipi per a cada una de les fraccions.

Tones de residus recollits a cada municipi				
Any 2014				
	Paper	Envasos	Vidre	FORM
BANYOLES	389,60	330,70	354,51	613,33
CAMÓS	5,43	5,85	4,89	10,64
CORNELLÀ	24,25	30,19	53,50	36,04
CRESPIÀ	2,67	2,59	5,31	5,74
ESPONELLÀ	9,25	10,71	14,90	3,89
FONTCOBERTA	24,43	18,93	25,59	34,21
PALOL	7,28	9,41	10,53	4,09
PORQUERES	127,76	116,35	102,13	127,46
SANT MIQUEL	9,98	9,18	7,30	1,64
SERINYÀ	17,97	14,44	23,35	19,17
VILADEMULS	12,62	12,92	26,60	10,22
TOTAL	631,24	561,26	628,60	866,43

Evolució del percentatge de cada fracció en el total de residus municipals recollits a tota la comarca des del 2005

Kg Vidre/any	2005	2006	2007	2008	2009	2010	2011	2012	2013	2014
BANYOLES	1,42%	1,54%	1,89%	2,01%	2,20%	2,28%	2,14%	2,18%	2,42%	2,43%
CAMOS	0,02%	0,04%	0,04%	0,05%	0,10%	0,06%	0,07%	0,06%	0,09%	0,03%
CORNELLÀ	0,37%	0,38%	0,37%	0,35%	0,48%	0,36%	0,35%	0,47%	0,39%	0,37%
CRESPIA	0,04%	0,03%	0,02%	0,03%	0,03%	0,03%	0,04%	0,04%	0,04%	0,04%
ESPONELLA	0,12%	0,09%	0,10%	0,14%	0,10%	0,09%	0,18%	0,18%	0,11%	0,10%
FONTCOBERTA	0,17%	0,24%	0,18%	0,20%	0,18%	0,16%	0,24%	0,23%	0,18%	0,18%
PALOL	0,10%	0,12%	0,07%	0,05%	0,07%	0,15%	0,10%	0,13%	0,08%	0,07%
PORQUERES	0,53%	0,50%	0,47%	0,55%	0,60%	0,60%	0,58%	0,66%	0,77%	0,70%
SANT MIQUEL	0,02%	0,05%	0,08%	0,03%	0,04%	0,06%	0,05%	0,03%	0,06%	0,05%
SERINYA	0,14%	0,16%	0,10%	0,18%	0,14%	0,17%	0,21%	0,22%	0,17%	0,16%
VILADEMULS	0,17%	0,16%	0,13%	0,19%	0,17%	0,17%	0,23%	0,32%	0,16%	0,18%
TOTAL	3,10%	3,31%	3,46%	3,79%	4,10%	4,12%	4,20%	4,53%	4,47%	4,30%
RM TOTALS	16.384	16.851	17.390	17.149	16.623	16.281	15.604	14.569	14.154	14.609

Kg Paper/any	2005	2006	2007	2008	2009	2010	2011	2012	2013	2014
BANYOLES	2,45%	2,89%	2,79%	2,21%	2,13%	1,77%	2,05%	1,65%	2,27%	2,67%
CAMOS	0,06%	0,07%	0,09%	0,12%	0,15%	0,17%	0,17%	0,16%	0,09%	0,04%
CORNELLÀ	0,44%	0,38%	0,39%	0,51%	0,46%	0,38%	0,34%	0,47%	0,29%	0,17%
CRESPIA	0,03%	0,04%	0,03%	0,03%	0,03%	0,04%	0,05%	0,05%	0,03%	0,02%
ESPONELLA	0,10%	0,11%	0,10%	0,12%	0,11%	0,12%	0,16%	0,16%	0,11%	0,06%
FONTCOBERTA	0,23%	0,23%	0,20%	0,23%	0,24%	0,27%	0,28%	0,26%	0,18%	0,17%
PALOL	0,07%	0,10%	0,13%	0,17%	0,19%	0,22%	0,21%	0,23%	0,09%	0,05%
PORQUERES	0,55%	0,66%	0,71%	0,80%	0,88%	0,79%	0,69%	0,77%	0,96%	0,87%
ST. MIQUEL	0,05%	0,06%	0,06%	0,03%	0,02%	0,05%	0,04%	0,05%	0,07%	0,07%
SERINYA	0,22%	0,20%	0,19%	0,18%	0,17%	0,24%	0,26%	0,27%	0,15%	0,12%
VILADEMULS	0,13%	0,18%	0,19%	0,20%	0,21%	0,23%	0,23%	0,23%	0,14%	0,09%
TOTAL	4,34%	4,92%	4,88%	4,61%	4,60%	4,28%	4,48%	4,31%	4,40%	4,32%
RM TOTALS	16.384	16.851	17.390	17.149	16.623	16.281	15.604	14.569	14.154	14.609

Kg Envasos/any	2005	2006	2007	2008	2009	2010	2011	2012	2013	2014
BANYOLES	1,01%	1,06%	1,36%	1,49%	1,84%	2,20%	2,17%	2,30%	2,25%	2,26%
CAMOS	0,05%	0,05%	0,06%	0,09%	0,10%	0,10%	0,09%	0,12%	0,11%	0,04%
CORNELLÀ	0,18%	0,19%	0,22%	0,35%	0,38%	0,33%	0,32%	0,29%	0,21%	0,21%
CRESPIA	0,01%	0,01%	0,01%	0,03%	0,04%	0,03%	0,03%	0,03%	0,02%	0,02%
ESPONELLA	0,04%	0,05%	0,06%	0,07%	0,08%	0,08%	0,09%	0,09%	0,09%	0,07%
FONTCOBERTA	0,11%	0,13%	0,14%	0,21%	0,20%	0,18%	0,18%	0,19%	0,16%	0,13%
PALOL	0,05%	0,06%	0,08%	0,09%	0,11%	0,11%	0,11%	0,11%	0,08%	0,06%
PORQUERES	0,26%	0,41%	0,38%	0,66%	0,63%	0,54%	0,47%	0,51%	0,73%	0,80%
ST. MIQUEL	0,02%	0,04%	0,03%	0,03%	0,05%	0,03%	0,02%	0,04%	0,06%	0,06%
SERINYA	0,10%	0,10%	0,12%	0,16%	0,15%	0,16%	0,15%	0,16%	0,10%	0,10%
VILADEMULS	0,05%	0,09%	0,11%	0,18%	0,19%	0,20%	0,17%	0,18%	0,12%	0,09%
TOTAL	1,88%	2,19%	2,58%	3,35%	3,77%	3,95%	3,79%	4,02%	3,92%	3,84%
RM TOTALS	16.384	16.851	17.390	17.149	16.623	16.281	15.604	14.569	14.154	14.609

Evolució de les quantitats recollides de cada fracció per municipi des del 2005 i variació percentual del període 2005 - 2014

Kg Vidre/any	2005	2006	2007	2008	2009	2010	2011	2012	2013	2014	Variació 14/05
BANYOLES	232.118	258.958	328.628	345.229	365.011	371.553	333.573	317.392	342.197	354.506	53%
CAMOS	3.580	7.162	7.650	9.122	17.325	9.043	11.528	8.888	13.033	4.886	36%
CORNELLÀ	61.282	63.497	64.001	60.333	79.427	58.061	55.246	68.060	54.941	53.499	-13%
CREPIA	7.338	5.696	3.937	5.815	4.444	5.442	5.901	6.337	5.575	5.312	-28%
ESPONELLA	19.263	15.148	16.819	24.026	17.027	15.058	28.283	25.677	16.034	14.895	-23%
FONTCOBERTA	27.393	40.519	31.304	34.398	29.427	26.025	37.835	34.022	25.583	25.593	-7%
PALOL	16.873	20.774	12.235	9.127	11.520	24.088	15.669	19.499	10.775	10.533	-38%
PORQUERES	86.523	84.228	82.301	93.542	100.238	97.017	90.234	96.065	109.398	102.134	18%
SANT MIQUEL	3.527	7.759	13.940	5.178	5.827	9.017	7.431	4.391	8.019	7.295	107%
SERINYA	22.592	26.313	18.016	31.194	23.654	27.704	33.507	32.336	24.035	23.346	3%
VILADEMULS	27.451	27.297	22.589	32.035	27.600	27.834	35.594	47.113	22.510	26.600	-3%
TOTAL	507.940	557.350	601.420	650.000	681.500	670.840	654.800	659.780	632.100	628.600	24%

Kg Paper/any	2005	2006	2007	2008	2009	2010	2011	2012	2013	2014	Variació 14/05
BANYOLES	401.444	486.384	484.626	378.550	353.690	288.216	320.556	240.848	321.518	389.601	-3%
CAMOS	9.690	12.375	15.753	21.038	24.964	27.220	27.028	23.230	12.946	5.425	-44%
CORNELLÀ	72.804	64.424	67.194	87.089	76.650	61.816	53.093	67.892	40.485	24.252	-67%
CREPIA	5.609	6.057	5.658	5.731	5.520	6.747	7.528	6.855	4.500	2.666	-52%
ESPONELLA	16.682	18.369	17.228	20.500	17.550	18.868	24.820	23.860	16.036	9.251	-45%
FONTCOBERTA	37.035	39.293	35.327	39.922	40.621	44.754	43.004	37.928	25.234	24.428	-34%
PALOL	11.464	17.187	23.450	29.835	32.292	36.018	32.620	34.026	13.427	7.280	-36%
PORQUERES	90.724	111.351	124.186	137.938	145.651	129.409	106.938	111.715	136.438	127.759	41%
ST. MIQUEL	7.479	10.690	9.776	5.695	4.044	8.028	6.039	7.728	10.529	9.984	33%
SERINYA	35.897	33.261	32.566	30.498	28.285	38.400	40.913	39.142	21.822	17.972	-50%
VILADEMULS	21.547	30.397	32.948	34.564	35.235	37.504	35.942	34.174	20.025	12.617	-41%
TOTAL	710.375	829.787	848.710	791.360	764.500	696.980	698.480	627.400	622.960	631.235	-11%

Kg Envasos/any	2005	2006	2007	2008	2009	2010	2011	2012	2013	2014	Variació 14/05
BANYOLES	165.268	177.936	237.246	254.972	306.514	358.459	338.457	335.440	317.872	330.698	100%
CAMOS	7.416	8.528	9.682	14.774	16.897	15.831	13.578	17.147	15.105	5.850	-21%
CORNELLÀ	29.058	31.392	38.619	60.735	63.177	54.109	49.223	42.817	30.054	30.187	4%
CREPIA	1.467	1.778	2.148	4.832	6.600	4.946	3.948	3.755	2.829	2.586	76%
ESPONELLA	7.014	9.096	10.323	12.203	13.729	12.651	13.929	13.325	12.526	10.714	53%
FONTCOBERTA	18.584	21.648	24.894	35.339	33.288	29.899	28.037	28.300	22.123	18.929	2%
PALOL	8.430	10.888	14.347	14.917	18.096	17.838	16.508	15.527	11.222	9.407	12%
PORQUERES	43.411	68.462	65.833	112.947	105.268	87.181	73.147	73.632	103.783	116.353	168%
ST. MIQUEL	2.915	7.441	5.829	5.271	8.156	4.446	3.842	5.352	8.495	9.177	215%
SERINYA	16.187	16.966	20.824	27.775	24.900	25.975	24.046	23.861	14.081	14.442	-11%
VILADEMULS	8.460	15.006	19.187	30.404	30.845	32.416	26.755	26.744	16.890	12.918	53%
TOTAL	308.210	369.140	448.930	574.170	627.470	643.750	591.470	585.900	554.980	561.260	82%

<i>Fracció</i>	<i>Increment tn</i>	<i>% Increment tn</i>	<i>increment n^o contenidors</i>	<i>% increment contenidors</i>
Paper/cartró	- 79	- 11%	70	43 %
Vidre	+121	+24%	85	56 %
Envasos	+253	+82%	89	60 %

Taula increment de tones recollides i de núm. de contenidors en Àrea d'aportació domèstica entre 2014 i 2005

En aquest període hi ha hagut un increment important en les tones recollides de vidre i envasos, gràcies a les actuacions fetes pel Consell Comarcal, entre les quals hi destaquen les inversions realitzades en la compra de contenidors, les millores en els contractes de recollida i les campanyes de sensibilització.

El 2005 va ser l'any en que es va iniciar el desplegament de la recollida comercial de cartró porta a porta i la conseqüència ha estat que molt del cartró que es recollia en contenidors al carrer provinent d'establiments comercials ara és recull en el circuit de recollida comercial porta a porta. És per aquest motiu que si es compara el cartró recollit enguany amb el que es recollia el 2005 hi ha hagut una disminució d'un 11% malgrat l'important increment en el número de contenidors.

La disminució de les tones de recollida selectiva de paper i cartró en àrea d'aportació a partir de 2006 és deguda en gran part al desplegament de la recollida de paper i cartró comercial porta a porta.

Aquest any 2014, en relació a l'any 2005 quan s'inicia la recollida separada de cartró comercial als comerços, la suma del cartró en AA i comercial ha augmentat un 16%.

Contenidors per municipi

El número de contenidors emplaçats a cada municipi, a 1 de gener de 2015, és de:

MUNICIPI	VIDRE	PAPER	ENVASOS	FORM
Banyoles	92	88	90	120
Camós	7	7	7	15
Cornellà	29	25	29	22
Crespià	2	2	2	4
Esponellà	6	7	8	4
Fontcoberta	17	17	17	22
Palol	9	9	8	5
Porqueres	42	43	44	43
Sant Miquel	4	6	6	2
Serinyà	13	13	13	15
Vilademuls	15	14	14	7
Total 2013	236	231	238	259
Total 2013	235	231	238	259
Total 2012	235	231	239	260
Total 2011	232	228	236	245
Total 2010	223	221	226	249
Total 2009	215	215	219	201
Total 2008	195	197	201	144
Total 2007	178	184	183	100
Total 2006	162	170	162	
Total 2005	151	161	149	
Total 2004	146	162	141	
Total 2003	143	159	122	

Pel que fa la ràtio d'habitants per contenidor aquest any 2014 s'ha mantingut estable tal i com s'observa a la taula següent, en totes les fraccions:

Any // Hab/cont	VIDRE	PAPER	ENVASOS
2001	230	205	224
2002	202	187	234
2003	188	169	220
2004	189	170	195
2005	187	176	190
2006	181	170	181
2007	169	164	165
2008	157	156	153
2009	145	145	142
2010	142	143	140
2011	138	140	136
2012	136	138	134
2013	133	136	132
2014	134	137	133

2. - BALANÇ RECOLLIDA COMERCIAL

Segons la nova normativa de residus catalana, la Llei 15/2003, de 13 de juny, de modificació de la Llei 6/1993, del 15 de juliol, reguladora dels residus i aprovada pel Parlament de Catalunya, els productors de residus comercials **tenen l'obligació de fer-se càrrec del cost de la seva gestió**.

En la recollida selectiva de residus comercials



De cara a facilitar el compliment d'aquesta nova normativa, els ajuntaments del Pla de l'Estany, conjuntament amb el Consell Comarcal, han posat a disposició dels productors de residus comercials **un servei de recollida que els facilita la seva gestió i els permet complir la llei amb uns costos menors als que tindrien si ho fessin de manera individual**.

Per aquest motiu a partir del mes d'abril del 2005 entrà en funcionament aquest servei, que inclou la recollida porta a porta de paper i cartró, matèria orgànica i de la fracció barrejada per a aquells negocis que en generin i que s'adhereixin al servei que ofereix el Consell Comarcal del Pla de l'Estany.

FORM comercial



L'abril de 2005 es va iniciar la recollida de la fracció orgànica dels residus municipals a productors comercials (restaurants, menjadors col·lectius, supermercats, mercat setmanal, etc.) amb la qual es van distribuir un total de 117 contenidors entre un centenar d'establiments comercials de la comarca. Actualment el nombre d'usuaris d'aquest servei és aproximadament de 142 i el nombre de contenidors repartits és de 127.

El sistema que s'utilitza és el de recollida Porta a Porta amb bujols estandaritzats i identificats per a cada establiment.

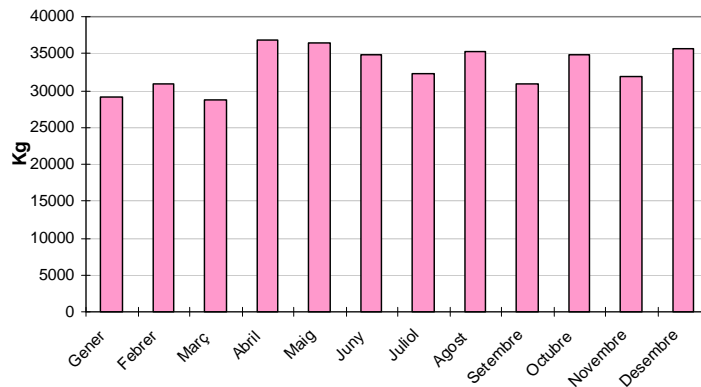
Durant l'any 2014 es van recollir 397,29 tones de FORM comercial, que representen **un augment del 3,8 % respecte el 2013**.

Aquest any s'observa doncs una petita recuperació d'aquesta fracció que pot ser deguda als símptomes de recuperació econòmica.

Malgrat això també s'ha de tenir en compte que alguns establiments, especialment els situats en zones més rurals, han optat per l'autogestió dels seus residus orgànics (autocompostatge, menjar pel bestiar), que els hi permet de reduir els costos de recollida i tractament.



Evolució recollida FORM cial 2014



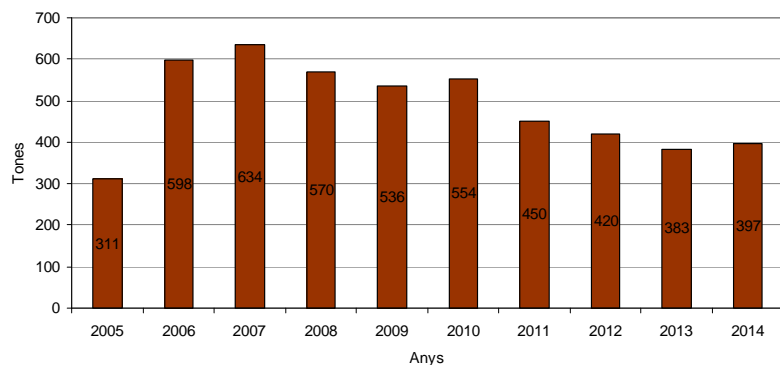
La matèria orgànica recollida es porta a la planta de compostatge d'Olot on se'n fa compost, un adob natural utilitzat en agricultura i jardineria. La freqüència de recollida és variable en funció de l'establiment però sol ser de 4 dies per setmana a Banyoles i de 3 dies per setmana a la resta de municipis de la comarca.

Detall de la recollida de FORM comercial per municipis

	2014 (Tones)	% sobre el total
BANYOLES	269,4	67,8%
CAMÓS	0,0	0,0%
CORNELLÀ	43,0	10,8%
CRESPIÀ	0,0	0,0%
ESPONELLÀ	10,8	2,7%
FONTCOBERTA	5,6	1,4%
PALOL	7,2	1,8%
PORQUERES	28,0	7,0%
ST. MIQUEL	1,6	0,4%
SERINYÀ	12,5	3,2%
VILADEMULS	19,2	4,8%
Total Comarca	397,3	100,0%

Com s'observa a la taula, la majoria de la fracció orgànica que es recull a establiments comercials, actualment prové de Banyoles, que representa el 67,8%.

Evolució de la recollida de FORM comercial (2005 - 2014)



CARTRÓ comercial

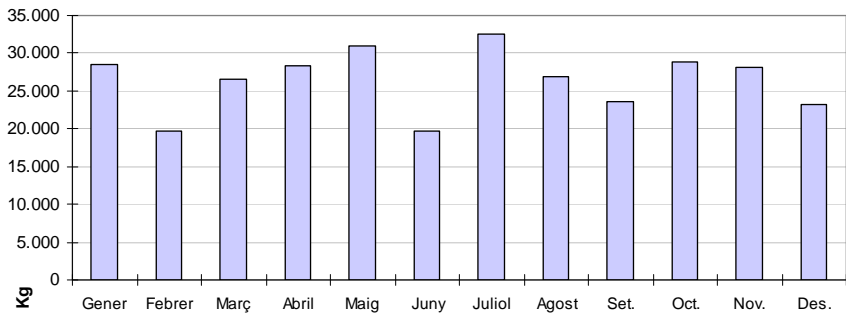
L'abril de 2005 es va començar la recollida porta a porta del paper i cartró que generen les activitats comercials i industrials de la comarca.



Aquest servei es realitza cada dimarts i dijous de 8 a 10 del vespre als principals carrers de Banyoles, cada dimecres de 6 a 8 de la tarda a Fontcoberta, Porqueres i Cornellà del Terri, cada divendres a les 6 al Polígon industrial de Pont Xetmar i cada dimecres a les 9 del matí al Polígon Indústria Jardí de Palol de Revardit.

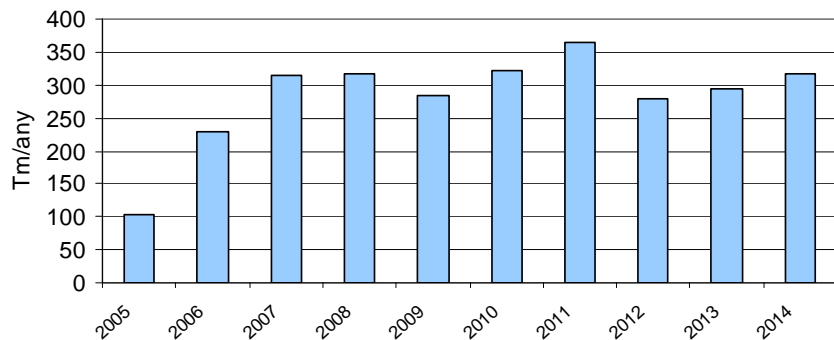
Durant l'any 2014 es van recollir 317,07 tones de paper i cartró d'origen comercial que representa una **augment del 8,0%** aproximadament respecte el que es va recollir l'any anterior.

Evolució recollida cartró cial 2014



El paper i el cartró recollits selectivament es porten a l'empresa recuperadora SAICA NATUR de Celrà.

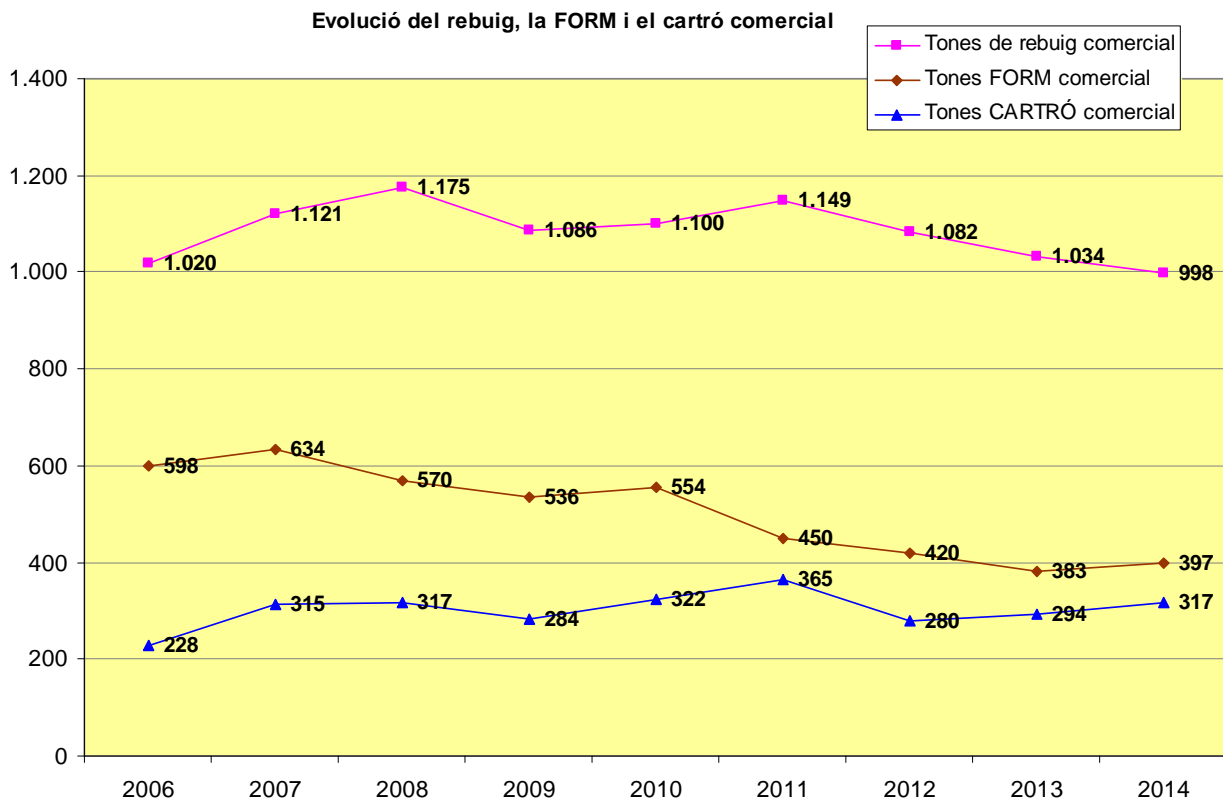
Evolució Recollida CARTRÓ COMERCIAL
2005 - 2014



BALANÇ

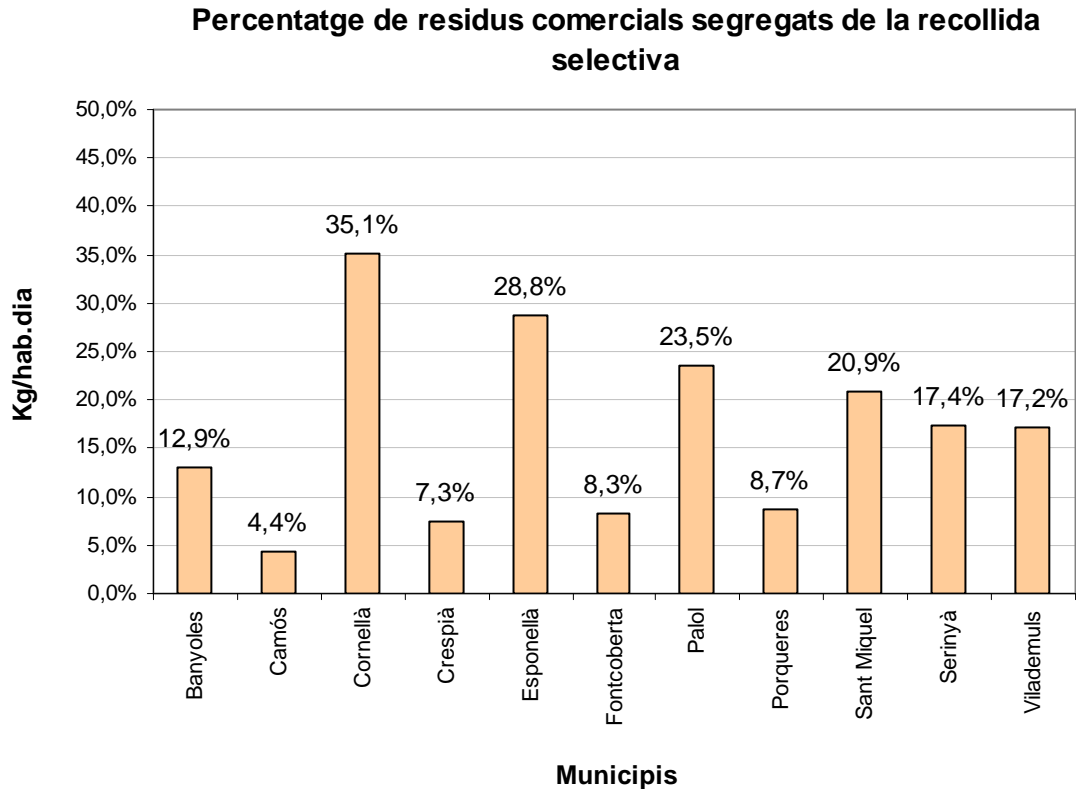
Aquest any 2014 s'ha notat un repunt de la FORM i el cartró comercial recollits respecte l'any anterior. Això indica una lleugera recuperació de l'activitat econòmica lligada al sector serveis, restauració i comerç principalment.

Pel que fa al rebuig, aquesta fracció disminueix respecte l'any anterior, a causa principalment de la desconexió d'alguna empresa important del servei de recollida comercial i de la millor separació de residus de les activitats que fa que ja no generin tant de rebuig.



Tal com marca la Llei de Residus (15/2003) i el Programa de Gestió de Residus Municipals de Catalunya (PROGREMIC 2001-2006) s'ha aconseguit segregar la recollida de residus comercials de la recollida de residus domiciliària. **Per l'any 2014 s'ha aconseguit segregar un 14,9% dels residus municipals (paper i cartó, orgànica i rebuig)** generats a la comarca i atribuir-los als productors comercials gràcies a l'aplicació de l'Ordenança comarcal de recollida, transport i gestió de residus a la comarca del Pla de l'Estany (BOP de Girona, núm. 13 - de 8 de gener de 2005). Això representa un estalvi econòmic pels ajuntaments.

Relació recollida selectiva comercial (FORM, P/C i rebuig) vs total d'aquestes fraccions, per municipi.



Com s'observa a la gràfica, els residus municipals d'origen comercial tenen un pes específic molt important en els municipis de Cornellà, Esponellà, Palol i Sant Miquel de Campmajor, entre el 20 i el 35%. En segon lloc hi trobem els municipis de Serinyà i Vilademuls, amb el 17%.

Cal destacar però que en el cas de Serinyà l'any 2013 era el 21,6%, una sola empresa del municipi generava unes 30 tn anuals de residus i que aquest 2014 aquesta empresa s'ha desconnectat del servei.

Les raons per aquest major pes dels residus municipals són degudes a dos factors: el pes de la indústria al municipi (p. ex. Cornellà, Palol i Serinyà) o l'estacionalitat de la població vinculada al turisme de càmping i cases de colònies (Esponellà, Sant Miquel de Campmajor i Vilademuls).

En canvi on menys pes específic tenen aquests residus és a Camós, municipi molt rural sense indústria i amb poca activitat de turisme i comerç.

3. - BALANÇ DEIXALLERIA

DEIXALLERIA FIXA

La deixalleria és una instal·lació de recepció i emmagatzematge selectiu de residus municipals que no són objecte de recollida domiciliària. L'objectiu d'aquesta instal·lació és permetre als particulars, comerços i petits negocis realitzar la recollida de tots aquells residus que no es recullen selectivament en les àrees d'aportació, alguns dels quals per la seva perillositat han de ser gestionats correctament.

El control dels usuaris que utilitzen la deixalleria es realitza mitjançant un programa de gestió que identifica els usuaris registrats mitjançant una targeta amb codi de barres i els residus que hi aporten. D'aquesta manera s'estalvien els errors produïts per l'emplenament manual dels fulls de registre i queda totalment automatitzat el registre d'entrades a la deixalleria. El programa de gestió permet realitzar una sèrie d'estadístiques referents al tipus d'usuaris del servei, dies i horaris de màxima aflluència, freqüències, etc. dades, totes aquestes, que permeten oferir millores continuades del servei.

Actualment la gestió d'aquesta instal·lació es porta a terme a través del COIET.

Algunes de les estadístiques que s'observen en aquesta memòria s'han realitzat a partir dels tiquets d'entrada.

Tipus usuari

L'any 2014 la deixalleria comarcal ha registrat un total de **5.309 usuaris**, un 62% més que l'any anterior. Aquest augment tan significatiu s'explica per problemes del sistema informàtic que hi va haver l'any 2013 i que va fer que no es disposés de dades d'entrada a la deixalleria dels mesos sencers de juny i juliol i que no es disposés de les dades completes d'altres mesos.

Per tant si ho comparem amb les entrades de l'any 2012 que es van recollir senceres aquest any 2014 hi ha hagut una davallada, tot i això, del 9%.

És per aquest motiu que aquest 2014 no es poden extreure moltes conclusions pel que fa l'augment d'entrades per tipus d'usuari si es comparen amb les de 2013, malgrat que es mostren a la següent taula:

Tipus usuari	2005	2006	2007	2008	2009	2010	2011	2012	2013	2014	Var. 14/13 (%)
Particular	3.312	3.475	5.467	6.311	6.509	7.008	4.607	3822	2.365	3.779	60%
Municipal	144	188	176	172	169	156	91	78	59	91	54%
Comerç	568	718	442	353	489	322	404	400	203	392	93%
Oficina	28	10	12	4	4	0	12	19	8	20	150%
Petita											
Indústria o Taller	1.169	1.621	2.531	2.698	2.676	2.454	1.860	1.495	646	1.027	59%
TOTAL	5.221	6.012	8.628	9.538	9.847	9.940	6.974	5.814	3.281	5.309	62%

Taula 1: Tipus i nombre d'usuaris de la deixalleria

Entrades per municipi

Municipi	Número	Percentatge (%)
Banyoles	3.237	60,93
Camós	109	2,05
Cornellà	496	9,34
Crespià	44	0,83
Esponellà	80	1,51
Fontcoberta	273	5,14
Palol	89	1,68
Porqueres	645	12,14
Sant Miquel	33	0,62
Serinyà	224	4,22
Vilademuls	83	1,56

Taula 2: Usuaris de la deixalleria segons la seva procedència

Per poder realitzar una valoració més correcta d'aquestes dades s'ha fet una estadística tenint en compte els usuaris i la població de cada municipi.

Població	Equivalent % de la població del municipi que és usuària de la deixalleria
Banyoles	17%
Camós	16%
Cornellà	22%
Crespià	18%
Esponellà	17%
Fontcoberta	19%
Palol	19%
Porqueres	14%
Sant Miquel	14%
Serinyà	20%
Vilademuls	11%

Taula 3: Usuaris de la deixalleria en funció de la població del municipi

S'observa com els municipis més allunyats de la deixalleria fixa són els que tenen un percentatge d'utilització més baix (Sant Miquel i Vilademuls). També té un percentatge baix Porqueres atès que ja disposa d'una minideixalleria que recull un bon nombre de residus.

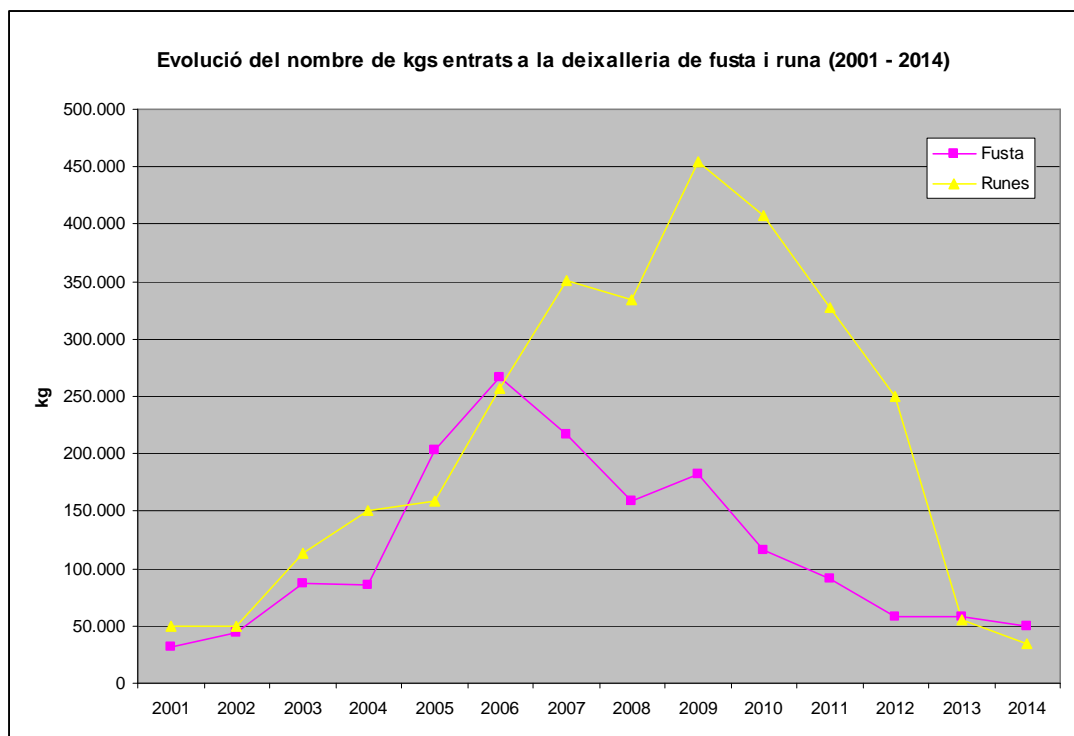
Balanç sortida de residus deixalleria

Aquest any 2014 s'ha produït un augment del 7,3% en la sortida de residus de la deixalleria respecte l'any 2013. És el primer augment, encara que modest, que es produeix des de l'any 2009.

Tal i com ja hem descrit anteriorment, aquest petit augment pot ser degut a una millora de l'activitat econòmica que també es reflecteix en la deixalleria.

Tal i com s'observa a la taula 4 tots els residus recollits a la deixalleria augmenten amb l'excepció de la fusta, la runa, les bateries i les piles. La disminució de la fusta i la runa és deguda a un major control de les empreses que ja disposen d'altres vies per gestionar els seus residus i que s'han redirigit a gestors autoritzats.

En la següent gràfica es mostra la davallada que aquestes fraccions experimenten els últims anys.



També cal esmentar un altre factor que fa disminuir les quantitats de sortida de la deixalleria, que tot i ser menys important en número de quilos no és gens menyspreable, com son els robatoris de ferralla i metalls que es venen produint en els últims temps.

Dels 497.588 Kgs recollits a la deixalleria el 2014, el 69% d'aquests residus han estat recuperats a través de gestors autoritzats. El 31% restant correspon a la part recollida a la deixalleria i que no és valoritzable, i per tant que ha anat a parar a l'abocador de Puigpalter, voluminosos en gran part.

Aquest any s'ha continuat també amb la recepció per separat de residu verd i fusta, tant procedent d'ajuntaments com d'activitats. Aquestes entrades meriten l'aplicació d'un preu públic diferenciat que compensa els costos de gestió externa que assumeix el Consell Comarcal. Aquests preus públics es regulen a través d'una ordenança fiscal.

	2001(*)	2002	2003	2004	2005	2006	2007	2008	2009	2010	2011	2012	2013	2014	Variació % 14-13
Voluminosos	22.280	34.240	35.820	43.900	98.120	133.730	161.640	182.190	203.800	179.940	168.020	143.320	120.300	153.020	27%
Ferralla	41.120	68.420	96.480	139.350	170.480	225.240	186.680	151.020	168.360	138.950	83.280	49.220	30.300	35.000	16%
Fusta	31.970	43.780	86.390	84.950	203.140	267.080	217.440	158.340	181.940	115.440	91.340	58.600	58.430	49.720	-14,9%
Paper i Cartró	16.420	18.300	47.960	61.990	82.694	116.610	136.064	130.440	127.960	108.300	124.960	71.540	61.080	68.020	11%
Envasos de Plàstic	6.210	2.390	8.050	4.390	14.750	33.160	32.390	31.200	32.260	37.600	32.520	25.160	22.760	25.420	12%
Vidre pla	-	3.210	10.620	19.400	31.030	44.960	5.000	7.020	3.380	6.200	9.820	9.900	7.140	7.620	7%
Vidre barrejat							48.540	42.540	63.200	46.840	32.560	25.460	25.240	35.740	42%
Bateries	3.030	1.430	2.860	4.190	2.349	4.507	4.958	4.428	4.385	0	4.731	4.176	3.270	2.800	-14%
Residu Verd	7.860	19.680	20.740	21.220	23.260	28.440	17.320	18.200	25.120	6.220	0	0	6.420	0	-100%
Pneumàtics	1.940	2.940	3.020	3.540	5.730	7.380	5.400	3.380	7.720	2.940	3.580	3.760	0	5.520	-
Olis Vegetals	71,2	659	659	837	1.255	1.430	2.230	3.000	4.510	3.650	4.290	3.307	3.523	3.528	0,14%
Olis Minerals	890,0	356	890	1.958	712	2.225	356	2.403	0	0	1.602	2.384	1.910	1.914	0%
Piles	1.190	1.890	1.880	1.900	2.517	2.012	2.826	2.111	1.888	2.118	1.686	2.536	2.408	1.916	-20%
Runes	50.360	49.680	113.520	150.600	158.440	257.080	351.160	334.460	454.000	407.180	326.740	249.960	55.880	35.160	-37%
Coure	98	308	328	198	340	1.780	1.552	1.011	821	0	319	692	367	448	22%
Residus especials	100	949	1.288	2.280	2.636	5.078	10.432	8.748	10.580	18.800	8.206	9.574	6.651	8.080	21%
Ferralla Electrònica(**)	3.740	9.442	15.420	21.470	30.090	48.530	14.195	0	0	0	0	0	0		-
Electrodomèstics amb CFC (A1)	3.560	5.610	7.160	16.260	26.290	34.500	25.600	19.980	29.060	23.101	11.000	7.710	6.700	9.541	42%
Grans electrodomèstics (A2)							28.980	35.820	38.720	34.800	17.020	0	9.140	9.870	8%
TV i monitors (A3)							13.505	27.021	35.285	40.887	28.844	24.969	19.111	19.649	3%
Resta RAEE (A4)							24.275	26.393	37.173	33.659	28.736	22.266	19.995	19.876	-1%
Fluorescents (A5)	40	290	600	700	805	1.530	2.199	2.112	1.947	2.202	1.965	960	643	781	21%
Tònners i cartutxos tinta	60	138	50	234	97	121	183	374	241	209	90	107	55	85	55%
Ampolles Cava	0	182	186	22	765	1.144	150	0	0	0	0	0	0	0	-
Plom	0	50	114	0	0	78	40	0	0	0	0	0	0	0	-
Alumini	0	99	0	0	0	0	82	0	0	0	0	0	0	0	-
Roba	0	0	0	0	100	640	540	0	0	0	0	0	0	0	-
Fibrociment	0	0	0	0	0	0	0	0	0	2.980	0	7.908	2.300	3.880	69%
Porexpan	0	0	930	900	1.100	1.980	3.020	2.640	2.760	2.800	4.070	1.640	0	0	-
TOTAL	190.939	264.043	454.965	580.289	856.699	1.217.891	1.296.757	1.194.830	1.435.110	1.214.816	983.777	723.655	463.623	497.588	7,3%

Taula 4. Balanç sortida de residus de la deixalleria.

Els valors expressats són en kg. (*)Entrada funcionament de la deixalleria. Febrer 2001 (**) a partir de 2008 s'inclou en els grups A1, A2, A3 i A4.

DEIXALLERIA MÒBIL¹

Aquest any s'ha continuat prestant el servei de deixalleria mòbil que recorre els municipis i nuclis de la comarca per apropar el servei de la deixalleria als ciutadans de la comarca. S'ha ampliat el nombre de parades i d'ubicacions fins a recuperar el servei que s'havia prestat l'any 2012. També s'ha recuperat l'operari que presta el servei d'atenció a la deixalleria mòbil.

El servei de deixalleria mòbil va entrar en funcionament el mes d'abril del 2007 i aquest últim any 2014 l'han utilitzat un total de **1.318 usuaris**, un **41 %** menys que l'any 2012, últim any que es disposa de dades d'utilització del servei. L'any 2013 per tema de costos es va reduir molt l'horari dels servei al públic i les rutes de la deixalleria mòbil la qual cosa n'ha desincentivat l'ús. L'any 2014, tal i com s'ha dit, s'han recuperat freqüències.

Pel que fa a la quantitat de residus, aquest any s'han recollit **15,58 tones**, mentre que l'any 2012 varen ser 29,54. Això suposa una disminució en el nombre de tones recollides del 47 %.

Municipi	Número	Percentatge (%)	% Variació del núm. d'usuaris respecte 2012
Banyoles	617	46,8	-47%
Camós	48	3,6	-32%
Cornellà	189	14,3	-15%
Crespià	20	1,5	-46%
Esponellà	52	3,9	-40%
Fontcoberta	48	3,6	-19%
Palol	57	4,3	-14%
Porqueres	0	0,0	-100%
Sant Miquel	36	2,7	-36%
Serinyà	192	14,6	-16%
Vilademuls	59	4,5	-58%

Taula 5: Usuaris de la deixalleria mòbil segons la seva procedència

Per poder realitzar una valoració més correcta d'aquestes dades s'ha fet una estadística tenint en compte els usuaris i la població de cada municipi.

Població	Equivalent % de la població del municipi que és usuària de la deixalleria
Banyoles	3%
Camós	7%
Cornellà	8%
Crespià	8%
Esponellà	11%
Fontcoberta	3%
Palol	12%
Porqueres	0%
Sant Miquel	16%
Serinyà	17%
Vilademuls	7%

¹ El servei de deixalleria mòbil va entrar en funcionament el mes d'abril del 2007

Taula 6: Usuaris de la deixalleria en funció de la densitat de població

Al contrari que la deixalleria fixa, la deixalleria mòbil presenta un percentatge d'utilització més alt en aquells municipis més allunyats (Esponellà, Palol, Sant Miquel i Serinyà) cosa que confirma que és un bon servei per als usuaris més allunyats de la deixalleria fixa i que s'ha aconseguit l'objectiu que es pretenia amb aquest servei.



En general, la davallada que s'observa, en el número d'usuaris i les tones recollides pot ser deguda, en part, a la menor producció de trastos i voluminosos.

4. – RESIDU VERD²

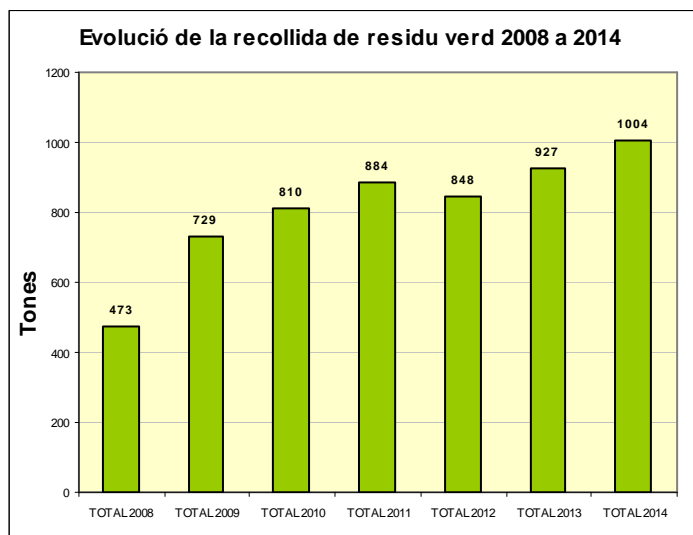
El servei de recollida de residu verd es realitza segons el quadre adjunt:

Municipi	Núm. contenidors	Núm. recollides/ setmana
Banyoles	33	1,2
Porqueres	13	1,3
Cornellà	0	0
Camós	4	0,5
Palol	2	0,5
Fontcoberta	5	1,3
Vilademuls	0	0
Esponellà	1	0,5
Crespià	1	0,5
Serinyà	5	0,5
St. Miquel	0	0

Taula 8: Repartiment de contenidors de residu verd i freqüències de recollida (2014)

Resultats assolits

L'any 2014 s'han recollit **1.004,46 tones⁽³⁾** cosa que representa un **augment del 8,4%** respecte l'any anterior.



² El servei de recollida de restes de poda es va iniciar el febrer de 2008 amb la col·locació de 50 contenidors de 2 m³ i durant els anys 2008 i 2009 es van col·locar 20 contenidors més al carrer de 4m³.

³ No inclou la poda que els ajuntaments entren directament a la planta de transferència.

CONCLUSIONS

COMPARATIUS TOTAL RECOLLIDA SELECTIVA COMARCAL

Tots els residus recollits selectivament (en àrea d'aportació, deixalleria i recollida comercial porta a porta) representen el **36,6%** dels residus generats a la comarca del Pla de l'Estany. Per l'any 2013 aquest percentatge va ser del 36,3% al Pla de l'Estany i del 37,9% a Catalunya.

Al comparar les quantitats **recollides selectivament** de domèstics + comercials (**exclosa la deixalleria**) de cada una de les fraccions de recollida selectiva amb la quantitat total de residus generats a la comarca, trobem el % que representa cada residu recollit selectivament pels serveis del CCPE respecte als residus totals.

Fracció	Tones/any		2013	2012	2011	2010	2009	2008	2007	2006	2005
(*)Paper	1.016,3	7,40	7,31	7,26	8,34	7,89	8,10	8,26	7,89	7,11	5,89
Vidre	628,6	4,58	4,73	4,89	4,59	4,70	4,69	4,33	4,08	3,74	3,34
Envasos	561,3	4,09	4,15	4,35	4,15	4,51	4,32	3,83	3,04	2,48	2,12
FORM	1.263,7	9,20	9,39	9,84	9,60	9,24	6,91	5,84	5,51	4,02	2,04
R Verd	1.004,5	7,31	6,93	6,29	6,20	5,67	5,02	3,16			
RSU	9.259,1	67,42	67,48	67,37	67,11	67,99	70,96	74,59	79,47	82,65	86,61
RS	4.474,4	32,58	32,52	32,63	32,89	32,01	29,04	25,41	20,53	17,35	13,39

Taula 9. Percentatge relatiu de residus recollits selectivament

(*) Inclou el paper i el cartró recollit en AA+cial+ deixalleria

- ✓ *Veiem en la taula anterior que des que s'ha implantat la recollida selectiva s'ha produït un increment del % de residus de cada fracció recollits selectivament respecte al total de residus generats, a excepció, aquest any del vidre, els envasos i la FORM que disminueixen lleugerament, mentre que el percentatge de RSU portats a l'abocador experimenta una lleugera disminució (tot i que augmenten el número de tones).*

La composició percentual en pes del total de la recollida selectiva es distribueix de la següent manera:

Fracció	2014		2013		2012	2011	2010	2009	2008	2007	2006
	Tn	%RS	Tn	%RS	%RS	%RS	%RS	%RS	%RS	%RS	%RS
Paper	1016,3	23%	977,6	22%	22%	25%	25%	26%	27%	38%	41%
Vidre	628,6	14%	632,1	15%	15%	14%	15%	15%	14%	20%	22%
Envasos	561,3	13%	555,0	13%	13%	13%	14%	14%	13%	15%	14%
FORM	1263,7	28%	1255,1	29%	30%	29%	29%	22%	19%	27%	23%
R Verd	1004,5	22%	926,6	21%	19%	19%	18%	16%	10%		
Total RS	4.474,4	100%									

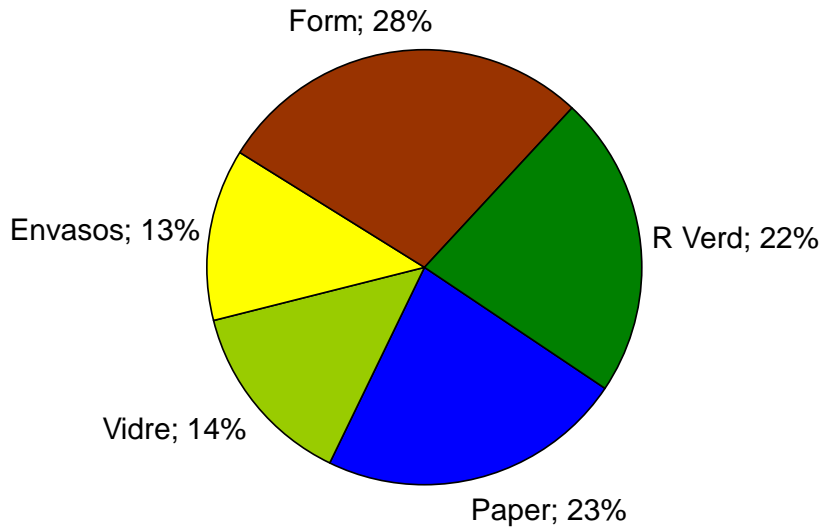
Taula 10. Percentatge de residus recollits selectivament sobre el total de la Recollida Selectiva

- ✓ *La importància relativa de la fracció paper i cartró i el residu verd augmenten 1 punt aquest 2014, el vidre i la FORM disminueixen 1 punt i els envasos es mantenen estables.*
- ✓ *La FORM continua essent la fracció majoritària en la recollida selectiva.*

Comparatiu entre les diferents fraccions de la recollida selectiva:

El repartiment de percentatges entre les diferents fraccions de la recollida selectiva (exclosa la deixalleria) també es pot observar a la gràfica següent:

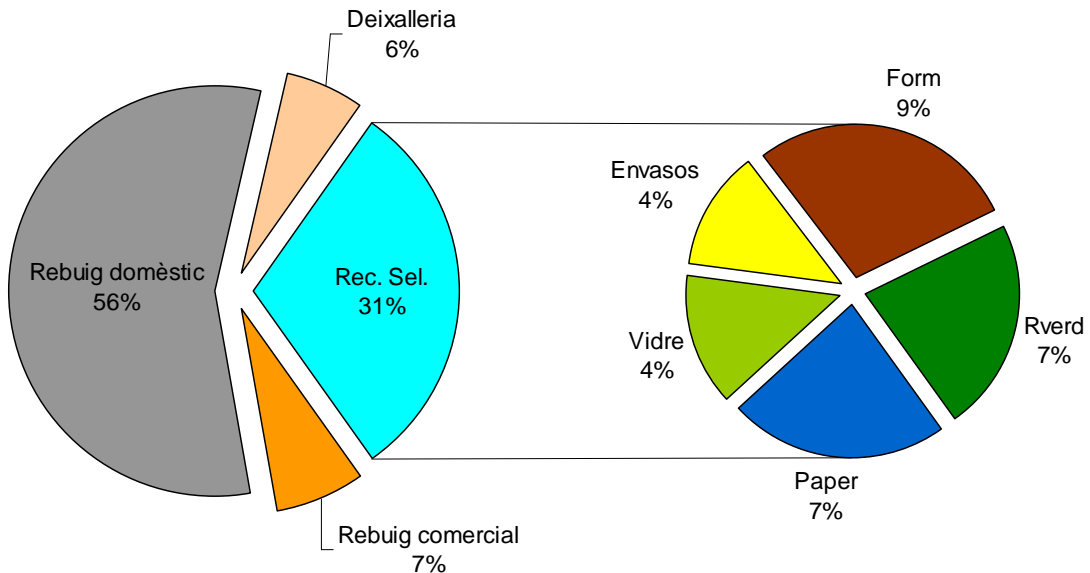
% en pes del total de la RS al 2014



El paper inclou el de les recollides en AA+cial+deixalleria

Composició dels residus municipals

Per a l'any 2014, la composició total dels residus municipals (inclosa la deixalleria), és la que s'observa a la gràfica següent.



*El paper inclou el de les recollides en AA+cial+deixalleria.
La deixalleria no inclou el paper*

Generació de Residus

L'evolució dels residus domèstics i comercials entrats a l'abocador a la comarca és la que es pot observar a la taula següent:

Recollida RSU Tones/ any		
Any	Comarca (inclòs Banyoles)	% VARIACIO RSU
1989	8.946	---
1990	8.836	-1,23
1991	9.488	7,38
1992	10.552	11,21
1993	10.804	2,39
1994	11.403	5,54
1995	10.736	-5,85
1996	11.428	6,45
1997	11.989	4,91
1998	12.460	3,93
1999	12.705	1,97
2000	13.313	4,78
2001	13.736	3,18
2002	14.070	2,43
2003	14.318	1,76
2004	14.335	0,12
2005	13.179	-8,06
2006	12.306	-6,62
2007	11.718	-4,78
2008	11.185	-4,55
2009	10.302	-7,89
2010	9.711	-5,74
2011	9.564	-1,51
2012	9.082	-5,04
2013	9.020	-0,68
2014	9.259	2,65

L'entrada de residus d'origen municipal dels municipis de la comarca a l'abocador ha augmentat per primer cop des de fa 9 anys i ens situa aproximadament al **nivell d'entrada de residus municipals comarcals a l'abocador de l'any 1991**, quan varen entrar 9.488 tn de RSU.

Per municipis s'observa el 2014 un augment general de les tones de rebuig municipal (domèstic+comercial) entrades a l'abocador, a excepció de Crespià, Palol, Sant Miquel i Serinyà que disminueixen.

Municipi	2014	2013	2012	2011	2010	2009	2008	2007	diferència 13/12
Banyoles	5.420,7	5.270,7	5.300,1	5.527,7	5.793,7	6.254,2	6.795,5	7.132,1	2,8%
Camós	198,9	192,7	185,4	204,8	190,6	209,0	228,6	241,8	3,2%
Cornellà	902,7	880,2	886,0	981,2	944,5	935,3	991,4	1.027,1	2,6%
Crespià	67,9	74,7	76,3	75,7	73,6	76,4	76,2	75,9	-9,0%
Esponellà	168,1	166,2	182,4	198,0	197,8	190,4	193,4	182,4	1,2%
Fontcoberta	393,1	366,8	382,4	401,8	386,8	380,4	441,5	475,1	7,2%
Palol	219,0	236,0	234,3	220,9	206,8	222,6	233,5	260,0	-7,2%
Porqueres	1.221,6	1.176,4	1.170,1	1.269,0	1.221,7	1.307,8	1.355,4	1.445,8	3,8%
Sant Miquel	70,4	71,9	79,0	84,1	82,4	81,8	86,4	91,9	-2,0%
Serinyà	311,5	318,7	315,1	326,8	332,1	365,1	458,1	494,2	-2,3%
Vilademuls	285,1	265,9	270,5	274,5	280,9	279,5	325,5	292,0	7,2%
TOTAL Tm	9.259,1	9.020,1	9.081,7	9.564,4	9.710,9	10.302,5	11.185,5	11.718,3	2,6%

En el quadre següent podem veure la quantitat de residus recollits durant els últims anys, entrats a l'abocador i recuperats selectivament provinents de la recollida al carrer:

	Tones RSU	Tones RS (paper, vidre, envasos, residu verd i matèria orgànica)
1999	12.705	742 ⁽¹⁾
2000	13.313	896 ⁽¹⁾
2001	13.736	1.336 ⁽²⁾
2002	14.070	1.636 ⁽²⁾
2003	14.318	1.984 ⁽²⁾
2004	14.335	1.581 ⁽²⁾
2005	13.179	2.039 ⁽³⁾
2006	12.306	2.583 ⁽³⁾
2007	11.718	3.027 ⁽³⁾
2008	11.185	3.811 ⁽³⁾
2009	10.302	4.217 ⁽³⁾
2010	9.711	4.572 ⁽³⁾
2011	9.564	4.687 ⁽³⁾
2012	9.082	4.399 ⁽³⁾
2013	9.020	4.346 ⁽³⁾
2014	9.259	4.474 ⁽³⁾

(1) Només AA

(2) AA+ deixalleria

(3) AA + deixalleria + Porta a Porta de cartró cial

Del 2000 al 2004 augmenta molt la quantitat de residus recollits selectivament, aquest augment és degut a l'entrada en funcionament de la deixalleria (2001) i a un increment continuat en el nombre de contenidors de recollida selectiva de paper, vidre i envasos en AA.

Al 2005 també es dona un augment considerable gràcies a la posada en funcionament de la recollida selectiva comercial.

L'any 2007 comença el desplegament de la recollida de FORM domèstica i la recollida selectiva de residu verd s'inicia l'any 2008.

L'any 2010 es nota un altre increment important atès que es va acabar el desplegament de la recollida de FORM domèstica a tot Banyoles.

L'any 2011, es consoliden totes les recollides en àrea d'aportació i porta a porta (sumant-t'hi el cartró de la deixalleria) i l'augment és ja més mesurat.

Aquests últims anys 2012 i 2013, el context de crisi i de disminució de població fa que no es pugui evitar una davallada de la recollida selectiva en àrea d'aportació d'un 6,1% i 1,2% respectivament. Malgrat això s'observa un petit repunt de la recollida selectiva aquest 2014 d'un 2,9%.

Producció de residus municipals per habitant

Producció Res. Municipals kg/hab/dia		
Any	Domèstic + comercial	Domèstic
1994	1,34	
1995	1,26	
1996	1,37	
1997	1,44	
1998	1,47	
1999	1,48	
2000	1,55	
2001	1,61	
2002	1,65	
2003	1,67	
2004	1,70	
2005	1,61	1,51
2006	1,62	1,34
2007	1,63	1,33
2008	1,57	1,30
2009	1,51	1,24
2010	1,44	1,19
2011	1,37	1,16
2012	1,27	1,07
2013	1,24	1,08
2014	1,27	1,11

En el quadre anterior es veu l'evolució en la quantitat de residus municipals generats per habitant i dia a la comarca (l'any 2005 va començar la recollida segregada dels residus comercials).

Aquest any 2014 ha augmentat la quantitat de kg de residus municipals totals per habitant i dia, situant la comarca a nivells de generació semblants als de l'any 1995 i als de 2012.

En canvi, la producció de residus imputables als usuaris domèstics, un cop restada la part comercial, ha augmentat, la qual cosa fa suposar que hi ha hagut un cert retrocés en la producció de residus imputables a l'activitat comercial i industrial. Aquest fet pot suposar un encariment per als ajuntaments en les seves liquidacions en concepte de Taxa i Cànon d'entrada a l'abocador.

Generació per càpita de residus municipals a la comarca del Pla de l'Estany

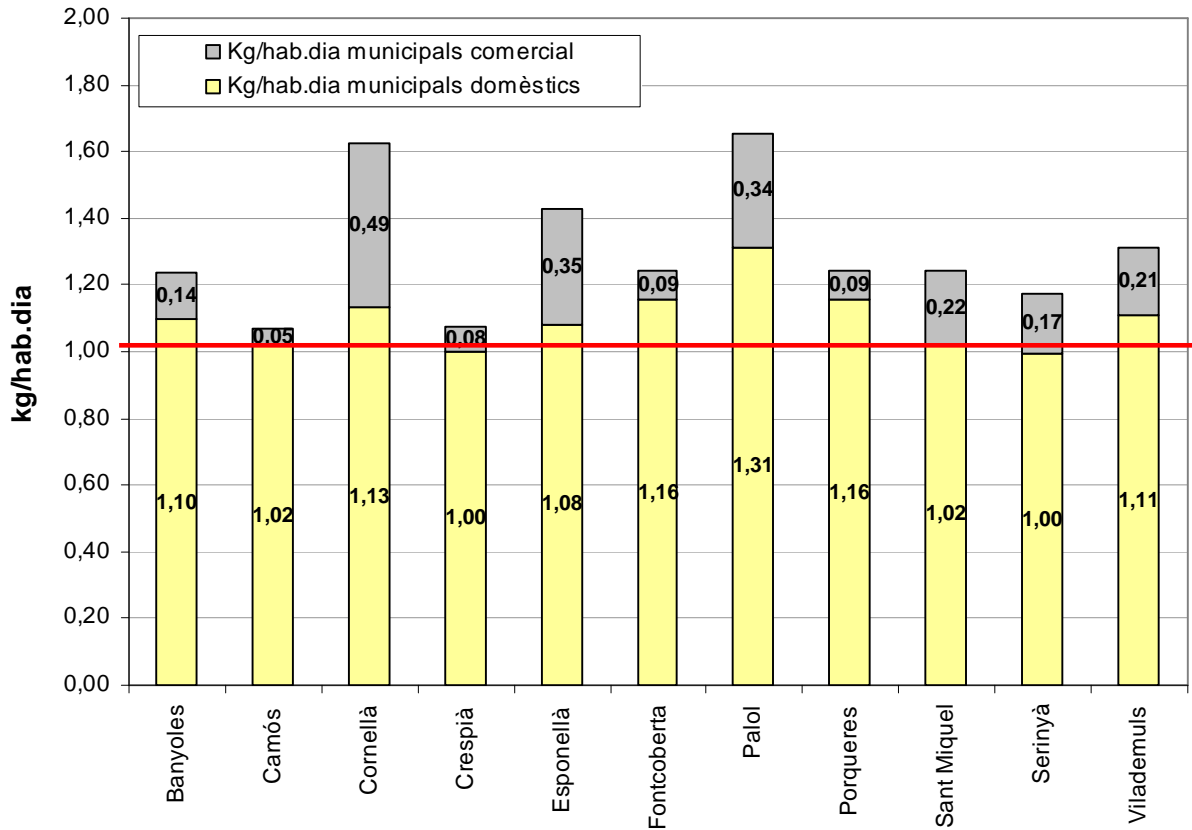
Municipi	kg/hab.dia MUNICIPALS TOTALS	Kg/hab.dia MUNICIPALS DOMÈSTICS	Diferència entre la generació per càpita de residus municipals totals contra els domèstics
BANYOLES	1,24	1,10	0,14
CAMÓS	1,07	1,02	0,05
CORNELLÀ DE TERRI	1,62	1,13	0,49
CRESPIÀ	1,07	1,00	0,08
ESPONELLÀ	1,43	1,08	0,35
FONTCOBERTA	1,24	1,16	0,09
PALOL DE REVARDIT	1,65	1,31	0,34
PORQUERES	1,25	1,16	0,09
SANT MIQUEL	1,24	1,02	0,22
SERINYÀ	1,17	1,00	0,17
VILADEMULS	1,31	1,11	0,21
TOTAL Tn	1,27	1,11	0,16

Vista la taula anterior, i comparant els diferents municipis de la comarca, estimem que la generació per càpita de residus municipals domèstics s'hauria de trobar al voltant d'1 kg per hab. l dia.

Els municipis que sobrepassen l'1 kg/hab.dia creiem que és degut al major nombre de cases de 2a residència i de turisme rural, que generen residus però que no estan empadronats al municipi.

En el cas de Palol la diferència és deguda a l'existència d'urbanitzacions de poblacions contigües que utilitzen els contenidors del municipi i per tant no computen al padró.

Generació per càpita de residus CIAL vs DOM



Percentatges de recuperació

Podem calcular el percentatge de cada fracció que s'ha recuperat amb la recollida selectiva, inclosa deixalleria durant el 2014. Per calcular-ho tindrem en compte el contingut teòric de la bossa de escombraries marcat dins el Programa de Gestió dels Residus Municipals de Catalunya (**PGRMC 2001-2006**): 8% de vidre, 21% de paper i cartró i 21% d'envasos i 38% de matèria orgànica. La fracció recuperada per tant és:

	% Valorització 2014	% Valorització 2013	% Valorització 2012	% Valorització 2011	% Valorització 2010	% Valorització 2009	% Valorització 2008	% Valorització 2007
Paper	33%	33%	32%	36%	33%	34%	34%	32%
Vidre	54%	56%	57%	52%	51%	51%	47%	43%
Envasos	18%	19%	19%	18%	19%	18%	16%	12%
FORM	23%	23%	24%	23%	21%	16%	13%	12%

Aquests % de Valorització estan calculats a partir de la quantitat total de residus generats a la comarca.

L'objectiu de valorització que preveia el PGRMC per a cada una de les fraccions per l'any 2003 era de: 60% de vidre, 60% de paper i 15% d'envasos. Pel 2006 els objectius de valorització se situaven en un 75% pel vidre, en un 75% pel paper i el cartró, en un 25 % pels envasos i en un 55% per la matèria orgànica.

Com s'observa, el Pla de l'Estany, com la majoria de comarques de Catalunya, es troba bastant lluny dels objectius teòrics de valorització a excepció de la fracció envasos.

En aquest sentit l'Agència de Residus de Catalunya es va veure obligada a prorrogar l'assoliment d'aquests objectius fins al 2012, any al qual ja hem arribat.

Tanmateix el PGRMC (2007-2012) va modificar el contingut teòric de la bossa d'escombraries amb resultats més aproximats a la realitat d'aquest últims anys. Amb aquests nous resultats s'obté que un 7% és vidre, un 18% és paper i cartró, un 12% són envasos i un 36% és matèria orgànica. Amb aquestes dades el % de valorització per a cada fracció al Pla de l'Estany enguany és:

	% Valorització 2014	Objectius de valorització PGRMC (2007-2012)
Paper	39%	75 %
Vidre	61%	75 %
Envasos	32%	25 %
FORM	24%	55 %

És a dir, al Pla de l'Estany, compleix l'objectiu de valorització de la fracció envasos però encara es troba lluny de complir la resta.

FREQÜÈNCIES DE RECOLLIDA

Les freqüències de recollida per a paper, vidre i envasos, tal i com s'especifica al Plec de Condicions tècniques per a la recollida selectiva de maig de 2010, és el següent:

NUCLIS	TEÒRIC: Plec de condicions, maig 2010						REAL 2014					
	PAPER		VIDRE		ENVASOS		PAPER		VIDRE		ENVASOS	
	Núm. recollides/ setmana	any	Núm. recollides/ setmana	any	Núm. recollides/ setmana	any	Núm. recollides/ setmana	any	Núm. recollides/ setmana	any	Núm. recollides/ setmana	any
BANYOLES	2	104	1	52	2	104	1,87	97	0,15	8	1,69	88
CAMOS	1	52	0,5	26	1	52	0,44	23	0,03	1	0,44	23
CORNELLA	1	52	0,5	26	1	52	0,54	28	0,07	4	0,63	33
CRESPIA	1	52	0,5	26	1	52	0,92	48	0,10	5	0,98	51
ESPONELLA	1	52	0,5	26	1	52	0,65	34	0,10	5	0,77	40
FONTCOBERTA	1	52	0,5	26	1	52	0,80	42	0,06	3	0,75	39
PALOL	1	52	0,5	26	1	52	0,49	25	0,04	2	0,73	38
PORQUERES	2	104	1	52	2	104	1,54	80	0,10	5	1,40	73
SANT MIQUEL	1	52	0,25	13	1	52	0,86	45	0,08	4	0,75	39
SERINYA	1	52	0,5	26	1	52	0,76	39	0,07	4	0,69	36
VILADEMULS	1	52	0,25	13	1	52	0,50	26	0,07	4	0,58	30
DISSEMINATS	0,5	26	0,25	13	0,5	26						
POL. INDUSTRIALS	0	0	0	0	1	52						
VIDRE HORECA			1	52								

Comparativa del Pla de l'Estany amb la mitjana de Catalunya (dades del 2013)

Aquesta comparativa es realitza a partir de les dades del 2013 publicades per l'Agència de Residus de Catalunya.

Els % de recuperació de paper, vidre i envasos respecte al total de residus generats a Catalunya al 2013 en comparació al de la comarca va ser el següent:

	% PLA DE L'ESTANY 2013	% CATALUNYA 2013
Paper	38%	41%
Vidre	64%	63%
Envasos	32%	30%
FORM	24%	29%

(*) Aquestes dades s'han calculat a partir del nou PGRMC (2007-2012)

S'observa que en el cas dels envasos estem per sobre el nivell de recuperació de Catalunya, en canvi en el cas del paper, el vidre i l'orgànica estem per sota.

Si comparem els percentatges de recuperació del Pla de l'Estany front la resta de les comarques gironines observem que el Pla de l'Estany presenta resultats òptims en la recuperació d'envasos i de vidre malgrat no destaquï en cap fracció.

Comarques Gironines 2013	%mat. org. recuperat	% vidre recuperat	%paper i cartró recuperat	%envasos recuperat
Alt Empordà	4%	62%	27%	16%
Baix Empordà	23%	76%	22%	23%
Garrotxa	33%	72%	39%	40%
Gironès	36%	64%	32%	39%
Pla de l'Estany	24%	64%	38%	32%
Ripollès	31%	78%	38%	29%
Selva	24%	55%	23%	19%
CATALUNYA	29%	63%	41%	29%

(*) Aquestes dades s'han calculat a partir del nou PGRMC (2007-2012)

Si comparem els kg/hab.dia de paper, vidre, envasos i matèria orgànica recollits selectivament, a partir de les mateixes dades, podem observar que la mitjana de Catalunya és de 0,33 kg/hab·dia (any 2013) i en canvi a la nostra comarca és de **0,30 kg/hab·dia** (any 2013). El que significa que any rere any anem escurçant diferències.

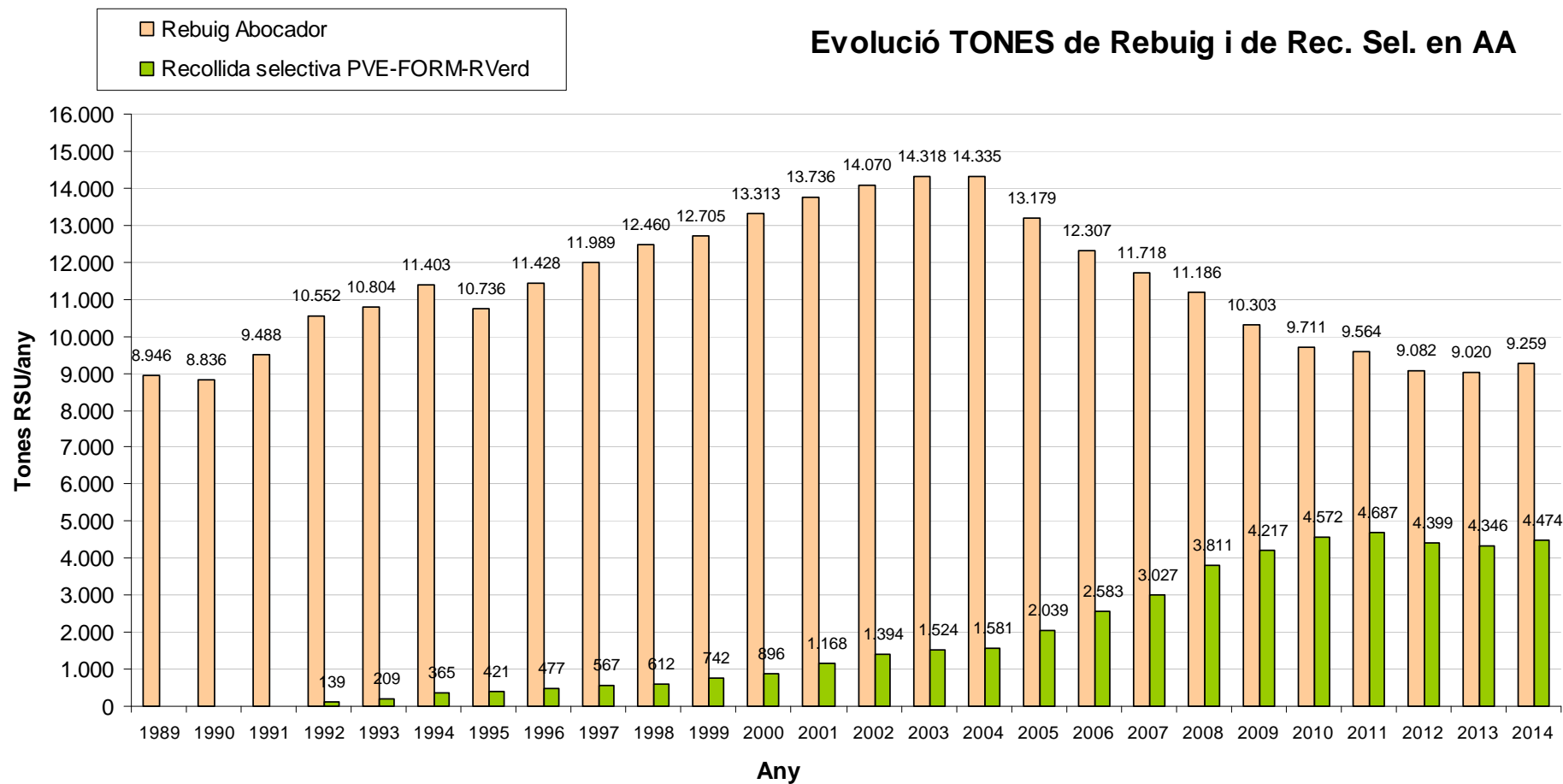
Pel que fa al % de recollida selectiva, el Pla de l'Estany se situava, el 2013, just 1 punt per sota de la mitjana catalana.

Comarques Gironines 2013	%Rec. Sel.
Alt Empordà	35 %
Baix Empordà	35 %
Garrotxa	40 %
Gironès	39 %
Pla de l'Estany	37 %
Ripollès	41 %
Selva	31 %
CATALUNYA	38 %

RESUM 2013

- 1.- Aquest any augmenta la recollida selectiva en contenidors al carrer a tota la comarca després de 2 anys de davallada. **Aquest augment, l'any 2014, respecte l'anterior, ha estat d'un 2,8%** (s'hi hi sumem el cartró de la deixalleria l'augment ha estat del 2,9%). Aquest augment és semblant a l'augment experimentat de tones de rebuig entrades a l'abocador en percentatge. Segurament enguany es pot atribuir aquesta recuperació de la recollida selectiva i de la generació de residus en general a la situació d'increment de l'activitat econòmica que s'ha detectat els darrers trimestres del 2014.
- 2.- D'ençà de l'entrada en vigor de l'ordenança comarcal de recollida, transport i gestió de residus a la comarca del Pla de l'Estany (BOP de Girona, núm. 13 - de 8 de gener de 2005) i dels contractes que s'hi vinculen s'ha incrementat notablement el nombre de contenidors de selectiva en AA. Concretament els de PAPER en un 43%, els de VIDRE en un 56% i els d'ENVASOS en un 60%. Aquest fet ha comportat importants augments en la quantitat de VIDRE i ENVASOS recollits selectivament, del 24% i 82% respectivament. En canvi la recollida de paper i cartró en àrea d'aportació entre 2005 i 2013 ha disminuït un 11%. La causa d'aquesta disminució ha estat que el paper i cartró comercial es recull porta a porta als comerços i les indústries i per tant no es recull en contenidors al carrer. Si sumem aquestes dues recollides **l'increment ha estat d'un 16%**.

3.- Després de 9 anys consecutius de davallada del nombre de tones de residus domèstics i comercials dels municipis de la comarca entrats a l'abocador de Puigpalter enguany han augmentat en 239 tones. En el cas de la recollida selectiva s'ha trencat amb els dos últims anys de disminució del nombre de tones i enguany s'ha incrementat en 128 tones la recollida selectiva.

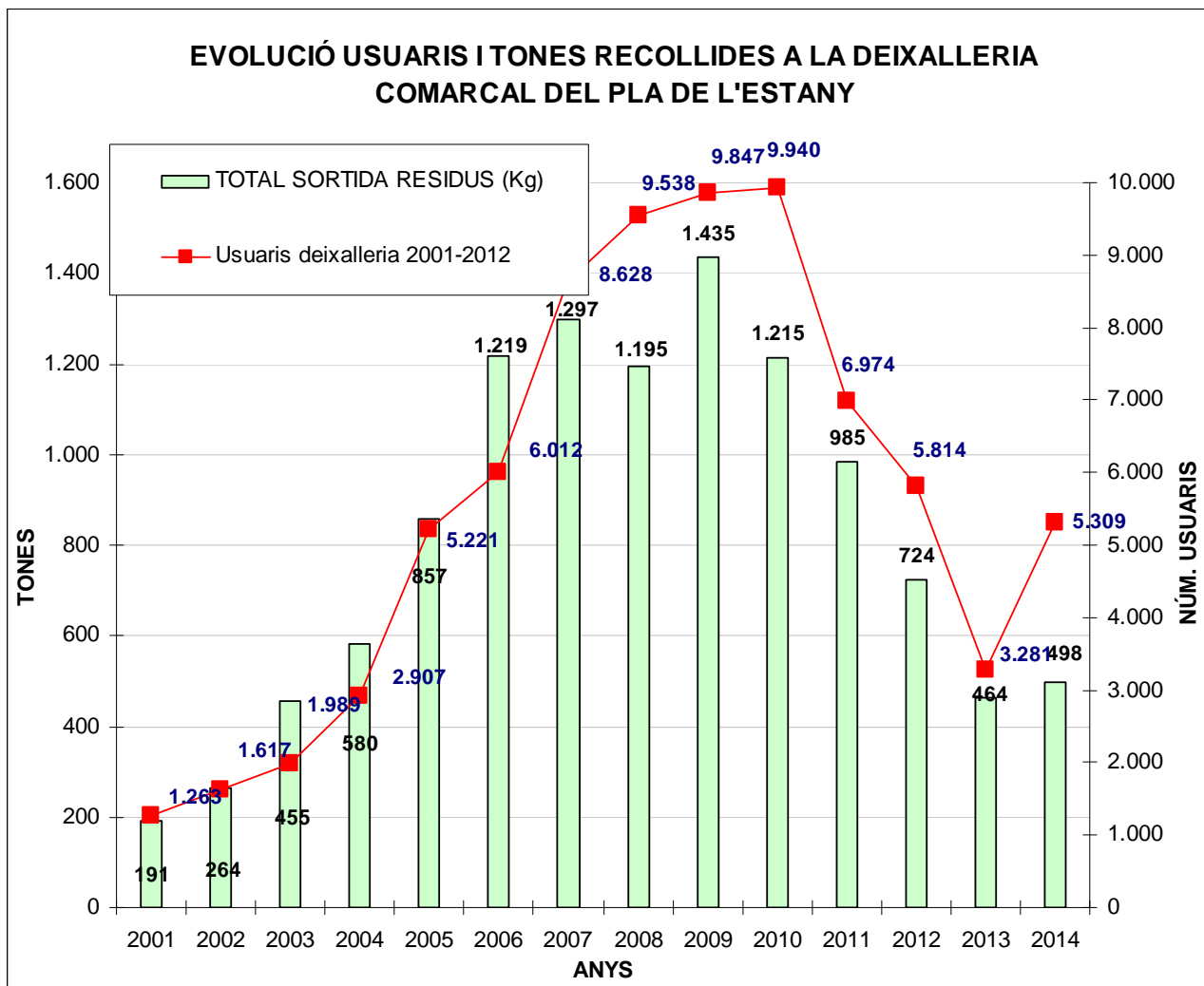


4.- Recollida selectiva per municipis 2014:

Municipi	PAPER	ENVASOS	VIDRE	CARTRÓ cial	FORM cial	FORM dom	VERD	FUSTES	DEIXALLERIA	TÈXTIL	RSU cial	RSU dom	HABITANTS*	KG/HAB. DIA	%REC SEL
Banyoles	389,6	330,7	354,5	206,1	269,4	613,3	810,1	7,0	289,2	29,2	416,9	5.003,8	19.343	1,24	37,8%
Camós	5,4	5,9	4,9	0,0	0,0	10,6	29,8		11,8		9,5	189,4	686	1,07	25,6%
Cornellà	24,3	30,2	53,5	95,1	43,0	36,0	84,9		51,4	3,8	248,2	654,5	2.235	1,62	31,9%
Crespià	2,7	2,6	5,3	0,0	0,0	5,7	7,1		4,8		5,6	62,3	245	1,07	29,3%
Esponellà	9,3	10,7	14,9	0,0	10,8	3,9	11,3		9,9		44,5	123,6	458	1,43	29,6%
Fontcoberta	24,4	18,9	25,6	6,3	5,6	34,2	121,3		24,1		26,6	366,5	1.442	1,24	39,9%
Palol	7,3	9,4	10,5	3,2	7,2	4,1	14,6		11,0		46,1	172,9	474	1,65	23,5%
Porqueres	127,8	116,4	102,1	6,3	28,0	127,5	274,9		48,4	6,0	97,5	1.124,1	4.529	1,25	40,7%
Sant Miquel	10,0	9,2	7,3	0,0	1,6	1,6	0,0		5,2		15,9	54,6	232	1,24	33,1%
Serinyà	18,0	14,4	23,3	0,0	12,5	19,2	46,6		31,2	3,3	50,4	261,1	1.123	1,17	35,1%
Vilademuls	12,6	12,9	26,6	0,0	19,2	10,2	0,0		10,7		37,2	248,0	787	1,31	24,4%
TOTAL Tm	631,2	561,3	628,6	317,1	397,3	866,4	1.400,7	7,0	497,6	42,3	998,3	8.260,8	31.554	1,27	36,6%

5.- L'evolució d'usuaris i de tones recollides del servei de deixalleria fixa comarcal del Pla de l'Estany mostra una recuperació respecte les dades de 2013. Concretament aquest any 2014 han augmentat un **7,3%** les tones entrades a la deixalleria i un **62%** el nombre d'usuaris respecte 2013. Malgrat que com s'ha comentat més amunt per l'any 2013 no es disposava de les dades d'entrades d'usuaris dels mesos de juny i juliol.

Malgrat aquestes dades encara ens trobem força lluny del nivell d'entrades d'usuaris d'altres anys. Pel que fa al nombre de tones recollides, malgrat trobar-nos força lluny del que es recollia anys enrere, això és degut al millor control dels usuaris i dels residus aportats que fa que alguns residus es derivin a altres canals de gestió més correctes sobretot pel que fa la runa i les fustes d'origen comercial/industrial.



Objectius assolits

- S'ha continuat amb la campanya de reforç de la recollida selectiva els dimecres al mercat de Banyoles juntament amb el COIET. S'ha aprofitat aquest punt informatiu per repartir kits de l'orgànica (cubells + bosses compostables) i bosses trio (paper, vidre i envasos) adquirits a través d'una subvenció d'ECOEMBES i ECOVIDRIO. Aquest punt informatiu també ha servit per divulgar els serveis que presta el COIET com a àrea especialitzada del Consell Comarcal quan a la gestió de residus; deixalleria, recollida de trastos i de residu verd.



- S'ha continuat amb la campanya del Compostatge Casolà iniciada l'any 2006 fent especial incidència als nuclis rurals i disseminats, on el compostatge és considerat la via de gestió exclusiva de la FORM. Enguany s'ha realitzat 1 taller de compostatge casolà a la primavera on s'han inscrit **5 noves famílies** i 2 centres educatius, Can Cuní – Associació Educativa de la Vall del Terri i el CEIP Alzina Reclamadora que, amb les 514 dels anys anteriors, sumen **521 famílies i entitats** que composten els seus residus orgànics.

- S'han recuperat algunes de les parades de la deixalleria mòbil que es van eliminar el 2013 degut a la reestructuració dels serveis i també s'ha recuperat l'operari d'atenció al públic.

	2013	2014
Dies de servei	10	14
Parades	15	19
Hores de servei	40	56

A més s'ha reforçat el paper que realitza la deixalleria mòbil quant a l'educació ambiental amb la possibilitat que els usuaris que en facin ús puguin recollir material per a la recollida selectiva: kits de l'orgànica (cubells + bosses compostables) i bosses trio (paper, vidre i envasos).

- El 10 de maig de 2014 l'Àrea de Medi Ambient del Consell Comarcal del Pla de l'Estany va participar en l'European Clean Up Day en el marc de la Setmana Europea de la Prevenció de Residus.

El Consell Comarcal del Pla de l'Estany va organitzar l'activitat de neteja a l'Estany de Banyoles amb la col·laboració de diverses entitats; LIMNOS – Associació de Defensa del Patrimoni Natural del Pla de l'Estany va coordinar l'activitat a la qual s'hi van afegir el Club Natació Banyoles, l'Escola de Natura de Banyoles, el punt de voluntariat de l'Àrea de Benestar Social del Consell Comarcal, el Consorci de l'Estany i l'Ajuntament de Banyoles.

A l'activitat hi van participar 40 persones, 22 de les quals eren menors, es va netejar una superfície de 6 hectàrees i 1,8 km lineals d'Estany i es van recollir 16 bosses d'escombraries. S'estima que el 90% dels residus recollits eren plàstics, ampolles d'aigua en la seva major part, un 5% metall/ferralla, un 2% vidre, un 1 % paper/cartró i altres un 2% (coixí, sandàlia, ...). L'activitat es va iniciar a les 10 del matí al Club Natació Banyoles i es va arribar fins a la torre d'arribada del rem. Els residus recollits es van classificar i portar directament a la deixalleria comarcal de Puigpalter.



SETMANA EUROPEA DE LA PREVENCIÓ DE RESIDUS



Amb la vostra participació a l'European Clean Up Day,
heu contribuït a mantenir net el nostre entorn,

CONSELL COMARCAL DEL PLA DE L'ESTANY

Josep Maria Tost i Borràs
Director de l'Agència de Residus de Catalunya

- S'ha realitzat una exposició en motiu del Firestany 2014 celebrat els dies 14-15 i 16 de novembre a Banyoles sobre la recollida i el tractament dels residus al Pla de l'Estanty amb el títol "Com més reciclem, més estalviem!". A través dels panells informatius presents a l'estand de l'Àrea de Medi Ambient es donaven dades dels serveis que porta a terme el Consell Comarcal en relació a la recollida i al tractament de residus a la comarca.

Durant el Firestany els visitants que es van apropar a l'estand van poder recollir el cubell de l'orgànica, bosses compostables o les bosses per separar paper, vidre i cartró a casa.



- S'han realitzat 2 anuncis a la revista els Colors i 1 al Mirador dins les campanyes de sensibilització ambiental que promou l'àrea de medi ambient en relació als residus: un anunci relacionat amb la separació dels residus orgànics a la llar i l'altre relacionat amb la gestió dels residus de poda i jardineria als jardins particulars.

Al Pla de l'Estany,
amb el residu verd,
ho podem
fer millor!

Ajuda'ns a transformar
les restes de poda i jardineria
en adob de qualitat.

Només cal que les dipòsits al contenidor específic
que trobaràs al teu municipi.

verd

Què **SÍ** s'hi pot llençar?
Del jardí o de l'hort...
_Restes llenyoses d'arbres i arbusts
_Restes de gespa
_Fullaraca
_Flors seques
_Herbes
_Restes de l'hort

Què **NO** s'hi pot llençar?
_Voluminosos
_Runes
_Escorombries
_Altres: testos, sacs, plàstics,
carbons, ferros

Les restes vegetals que es recullen es portaran a plantes de compostatge on, un cop triturades, es convertirán en adob orgànic o en altres aplicacions de jardineria.

Record! Aquest contenidor és d'ús exclusiu per a particulars. Les empreses de jardineria han de portar elles mateixes les restes de poda i jardineria a la deixalleria comarcal de Puigpeltre.

RECOLLIDA SELECTIVA DE RESIDU VERD

Per a més informació:
www.plbestany.cat
972 573 550

Agència de Residus de Catalunya

A L'ESTIU SEPEM L'ORGÀNICA!



L'estiu és una de les èpoques de l'any que més residus orgànics es generen i és important que els separem adequadament.

Aquesta fracció és la més important de tots els residus que generem a casa ja que representa entre el 36 i el 40% de les escorombries en pes. Per tant, convé triar-la molt bé per evitar que aquests residus acabin a l'abocador amb els problemes associats que això comporta, com per exemple la generació de lixiviats, la transformació en aliment per als gavadans, etc.

L'ORGÀNICA AL CUBELL MARRO!



El reciclatge dels residus orgànics ha anat clarament en ascens durant tots aquests anys, així ho demostren les quantitats que s'han anat recollint des de la seva implantació a la comarca, que han passat de les 311 tones l'any 2006 a les 1.255 tones de l'any 2013, assolint un màxim l'any 2011 amb 1.368 tones.

Malgrat això s'estima que només separem el 25% dels residus orgànics que generem, enviant la resta a l'abocador.

Indicacions i recomanacions

- A trets generals, es consideren matèria orgànica les restes de menjar, les restes vegetals dels jardins (excepte branques i troncs), els tovallons de paper, el paper de cuina i altres, com ara els taps de suro, les serradures, els encenalls de fusta i els escuradents, entre d'altres.
- En els contenidors marrons cal dipositar només els residus considerats orgànics, tots els impropis que s'hi dipositen en dificultaran i encarran el tractament i la qualitat final de l'adob dissenyat.
- Per tal de facilitar el procés de compostatge, és recomanable posar la matèria orgànica en bosses compostables, que facilitaran el procés de transformació en compost. A més, la combinació del cubell aïrat que s'entrega a les llars amb la bossa compostable fa que la matèria orgànica s'assequi i no faci mala olor a casa.

Sabes que l'orgànica representa el 40% dels residus que generem i que per cada 100 kg d'orgànica obtenim 20 kg de compost?



Proposta de millores 2015

1. Continuar amb la campanya de reforç de la recollida selectiva al mercat de Banyoles durant tot l'any. A més s'utilitzarà per promoure l'ús dels serveis específics que el COIET presta a la comarca en relació a la recollida de residus domèstics: la deixalleria fixa i mòbil, la recollida de trastos i la recollida de restes de poda i jardineria.
2. Continuar un any més amb les campanyes de comunicació per al reforç de la recollida selectiva al Pla de l'Estany, com les que s'han dut a terme durant els anys 2005, 2006, 2007, 2011, 2013 i 2014: "SEPARES...NO HI HA EXCUSES!!" que aquests darrers 2 anys es realitzen conjuntament amb el COIET i que consisteix amb el repartiment de bosses tri@ al mercat setmanal de Banyoles.



3. Realitzar actuacions de comunicació ambiental dirigides a incrementar la recollida en nombre de tones i disminuir el percentatge d'impropis que ens trobem a la FORM i als envasos.
4. Millorar el control d'usuaris de la deixalleria i evitar robatoris d'electrodomèstics.

MUNICIPI

BANYOLES

RECOLLIDA RESIDUS

2014

Tones	Any 2014	%	Any 2013	Increment
PAPER	389,6	4%	321,5	21,2%
ENVASOS	330,7	4%	317,9	4,0%
VIDRE	354,5	4%	342,2	3,6%
CARTRÓ cial	206,1	2%	179,3	14,9%
FORM cial	269,4	3%	257,2	4,8%
FORM dom	613,3	7%	620,6	-1,2%
VERD total	810,1	9%	733,1	10,5%
DEIXALLERIA + FUSTES + TÈXTIL	325,4	4%	329,6	-1,3%
REBUIG CIAL	416,9	5%	429,9	-3,0%
REBUIG DOM	5.003,8	57%	4.840,8	3,4%
	8.719,8	100%	8.372,1	4,2%

PERCENTATGE RECOLLIDA SELECTIVA

38%



PLA DE L'ESTANY

Tones	Any 2014	%	Any 2013	Increment
PAPER	631,2	4%	623,0	1,3%
ENVASOS	561,3	4%	555,0	1,1%
VIDRE	628,6	4%	632,1	-0,6%
CARTRÓ cial	317,1	2%	293,6	8,0%
FORM cial	397,3	3%	382,8	3,8%
FORM dom	866,4	6%	872,3	-0,7%
VERD total	1.400,7	10%	1.259,6	11,2%
DEIXALLERIA + FUSTES + TÈXTIL	546,9	4%	515,5	6,1%
REBUIG CIAL	998,3	7%	1.033,5	-3,4%
REBUIG DOM	8.260,8	57%	7.986,6	3,4%
	14.608,5	100%	14.154,0	3,2%

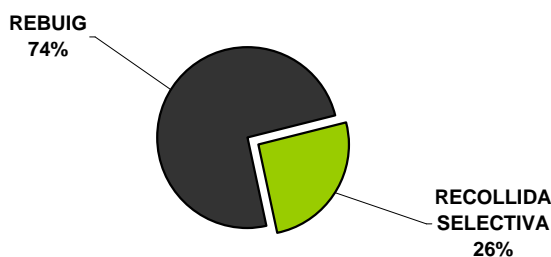
PERCENTATGE RECOLLIDA SELECTIVA

37%

MUNICIPI **CAMÓS**
RECOLLIDA RESIDUS **2014**

Tones	Any 2014	%	Any 2013	Increment
PAPER	5,4	2%	12,9	-58,1%
ENVASOS	5,9	2%	15,1	-61,3%
VIDRE	4,9	2%	13,0	-62,5%
CARTRÓ cial	-	-	-	-
FORM cial	-	-	-	-
FORM dom	10,6	4%	11,2	-4,7%
VERD total	29,8	11%	37,5	-20,5%
DEIXALLERIA + FUSTES + TÈXTIL	11,8	4%	11,8	0,0%
REBUIG CIAL	9,5	4%	8,9	6,1%
REBUIG DOM	189,4	71%	183,8	3,0%
	267,3	100%	294,3	-9,2%

PERCENTATGE RECOLLIDA SELECTIVA **26%**



PLA DE L'ESTANY

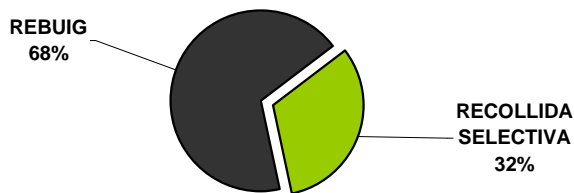
Tones	Any 2014	%	Any 2013	Increment
PAPER	631,2	4%	623,0	1,3%
ENVASOS	561,3	4%	555,0	1,1%
VIDRE	628,6	4%	632,1	-0,6%
CARTRÓ cial	317,1	2%	293,6	8,0%
FORM cial	397,3	3%	382,8	3,8%
FORM dom	866,4	6%	872,3	-0,7%
VERD total	1.400,7	10%	1.259,6	11,2%
DEIXALLERIA + FUSTES + TÈXTIL	546,9	4%	515,5	6,1%
REBUIG CIAL	998,3	7%	1.033,5	-3,4%
REBUIG DOM	8.260,8	57%	7.986,6	3,4%
	14.608,5	100%	14.154,0	3,2%

PERCENTATGE RECOLLIDA SELECTIVA **37%**

MUNICIPI **CORNELLÀ DEL TERRI**
RECOLLIDA RESIDUS 2014

Tones	Any 2014	%	Any 2013	Increment
PAPER	24,3	2%	40,5	-40,1%
ENVASOS	30,2	2%	30,1	0,4%
VIDRE	53,5	4%	54,9	-2,6%
CARTRÓ cial	95,1	7%	89,4	6,4%
FORM cial	43,0	3%	38,7	11,1%
FORM dom	36,0	3%	39,9	-9,7%
VERD total	84,9	6%	79,9	6,3%
DEIXALLERIA + FUSTES + TÈXTIL	55,2	4%	43,8	26,1%
REBUIG CIAL	248,2	19%	246,2	0,8%
REBUIG DOM	654,5	49%	634,1	3,2%
	1.325,0	100%	1.297,4	2,1%

PERCENTATGE RECOLLIDA SELECTIVA **32%**



PLA DE L'ESTANY

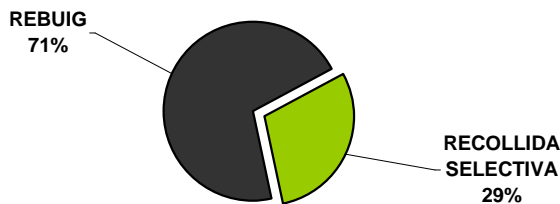
Tones	Any 2014	%	Any 2013	Increment
PAPER	631,2	4%	623,0	1,3%
ENVASOS	561,3	4%	555,0	1,1%
VIDRE	628,6	4%	632,1	-0,6%
CARTRÓ cial	317,1	2%	293,6	8,0%
FORM cial	397,3	3%	382,8	3,8%
FORM dom	866,4	6%	872,3	-0,7%
VERD total	1.400,7	10%	1.259,6	11,2%
DEIXALLERIA + FUSTES + TÈXTIL	546,9	4%	515,5	6,1%
REBUIG CIAL	998,3	7%	1.033,5	-3,4%
REBUIG DOM	8.260,8	57%	7.986,6	3,4%
	14.608,5	100%	14.154,0	3,2%

PERCENTATGE RECOLLIDA SELECTIVA **37%**

MUNICIPI **CRESPIÀ**
RECOLLIDA RESIDUS **2014**

Tones	Any 2014	%	Any 2013	Increment
PAPER	2,7	3%	4,5	-40,8%
ENVASOS	2,6	3%	2,8	-8,6%
VIDRE	5,3	6%	5,6	-4,7%
CARTRÓ cial	-	-	-	-
FORM cial	-	-	-	-
FORM dom	5,7	6%	5,6	2,7%
VERD total	7,1	7%	6,3	13,0%
DEIXALLERIA + FUSTES + TÈXTIL	4,8	5%	5,5	-12,9%
REBUIG CIAL	5,6	6%	6,1	-7,7%
REBUIG DOM	62,3	65%	68,6	-9,1%
	96,1	100%	104,9	-8,4%

PERCENTATGE RECOLLIDA SELECTIVA 29%



PLA DE L'ESTANY

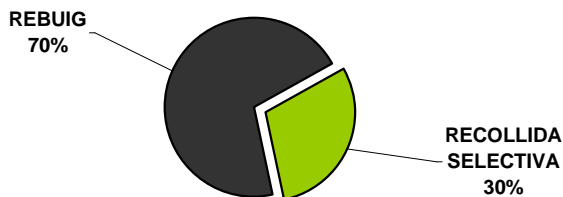
Tones	Any 2014	%	Any 2013	Increment
PAPER	631,2	4%	623,0	1,3%
ENVASOS	561,3	4%	555,0	1,1%
VIDRE	628,6	4%	632,1	-0,6%
CARTRÓ cial	317,1	2%	293,6	8,0%
FORM cial	397,3	3%	382,8	3,8%
FORM dom	866,4	6%	872,3	-0,7%
VERD total	1.400,7	10%	1.259,6	11,2%
DEIXALLERIA + FUSTES + TÈXTIL	546,9	4%	515,5	6,1%
REBUIG CIAL	998,3	7%	1.033,5	-3,4%
REBUIG DOM	8.260,8	57%	7.986,6	3,4%
	14.608,5	100%	14.154,0	3,2%

PERCENTATGE RECOLLIDA SELECTIVA 37%

MUNICIPI **ESPONELLÀ**
RECOLLIDA RESIDUS 2014

Tones	Any 2014	%	Any 2013	Increment
PAPER	9,3	4%	16,0	-42,3%
ENVASOS	10,7	4%	12,5	-14,5%
VIDRE	14,9	6%	16,0	-7,1%
CARTRÓ cial	-	-	-	-
FORM cial	10,8	5%	9,9	9,1%
FORM dom	3,9	2%	4,0	-2,2%
VERD total	11,3	5%	7,8	44,6%
DEIXALLERIA + FUSTES + TÈXTIL	9,9	4%	7,7	28,9%
REBUIG CIAL	44,5	19%	46,6	-4,7%
REBUIG DOM	123,6	52%	119,5	3,4%
	238,9	100%	240,2	-0,5%

PERCENTATGE RECOLLIDA SELECTIVA **30%**



PLA DE L'ESTANY

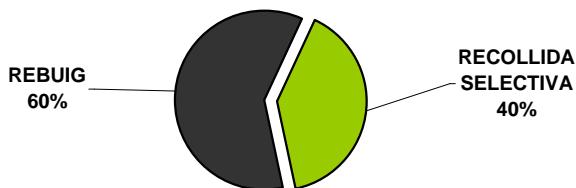
Tones	Any 2014	%	Any 2013	Increment
PAPER	631,2	4%	623,0	1,3%
ENVASOS	561,3	4%	555,0	1,1%
VIDRE	628,6	4%	632,1	-0,6%
CARTRÓ cial	317,1	2%	293,6	8,0%
FORM cial	397,3	3%	382,8	3,8%
FORM dom	866,4	6%	872,3	-0,7%
VERD total	1.400,7	10%	1.259,6	11,2%
DEIXALLERIA + FUSTES + TÈXTIL	546,9	4%	515,5	6,1%
REBUIG CIAL	998,3	7%	1.033,5	-3,4%
REBUIG DOM	8.260,8	57%	7.986,6	3,4%
	14.608,5	100%	14.154,0	3,2%

PERCENTATGE RECOLLIDA SELECTIVA **37%**

MUNICIPI **FONTCOBERTA**
RECOLLIDA RESIDUS **2014**

Tones	Any 2014	%	Any 2013	Increment
PAPER	24,4	4%	25,2	-3,2%
ENVASOS	18,9	3%	22,1	-14,4%
VIDRE	25,6	4%	25,6	0,0%
CARTRÓ cial	6,3	1%	8,5	-25,8%
FORM cial	5,6	1%	5,5	0,6%
FORM dom	34,2	5%	34,4	-0,6%
VERD total	121,3	19%	98,1	23,7%
DEIXALLERIA + FUSTES + TÈXTIL	24,1	4%	20,5	17,6%
REBUIG CIAL	26,6	4%	22,1	20,1%
REBUIG DOM	366,5	56%	344,6	6,4%
	653,6	100%	606,8	7,7%

PERCENTATGE RECOLLIDA SELECTIVA **40%**



PLA DE L'ESTANY

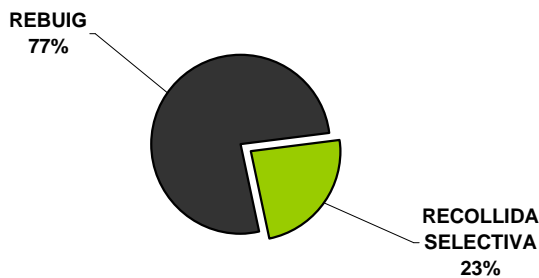
Tones	Any 2014	%	Any 2013	Increment
PAPER	631,2	4%	623,0	1,3%
ENVASOS	561,3	4%	555,0	1,1%
VIDRE	628,6	4%	632,1	-0,6%
CARTRÓ cial	317,1	2%	293,6	8,0%
FORM cial	397,3	3%	382,8	3,8%
FORM dom	866,4	6%	872,3	-0,7%
VERD total	1.400,7	10%	1.259,6	11,2%
DEIXALLERIA + FUSTES + TÈXTIL	546,9	4%	515,5	6,1%
REBUIG CIAL	998,3	7%	1.033,5	-3,4%
REBUIG DOM	8.260,8	57%	7.986,6	3,4%
	14.608,5	100%	14.154,0	3,2%

PERCENTATGE RECOLLIDA SELECTIVA **37%**

MUNICIPI PALOL DE REVARDIT
RECOLLIDA RESIDUS 2014

Tones	Any 2014	%	Any 2013	Increment
PAPER	7,3	3%	13,4	-45,8%
ENVASOS	9,4	3%	11,2	-16,2%
VIDRE	10,5	4%	10,8	-2,2%
CARTRÓ cial	3,2	1%	0,9	238,6%
FORM cial	7,2	3%	8,1	-11,3%
FORM dom	4,1	1%	4,6	-11,3%
VERD total	14,6	5%	12,4	17,3%
DEIXALLERIA + FUSTES + TÈXTIL	11,0	4%	6,6	66,5%
REBUIG CIAL	46,1	16%	62,4	-26,0%
REBUIG DOM	172,9	60%	173,6	-0,4%
	286,2	100%	304,0	-5,9%

PERCENTATGE RECOLLIDA SELECTIVA 23%



PLA DE L'ESTANY

Tones	Any 2014	%	Any 2013	Increment
PAPER	631,2	4%	623,0	1,3%
ENVASOS	561,3	4%	555,0	1,1%
VIDRE	628,6	4%	632,1	-0,6%
CARTRÓ cial	317,1	2%	293,6	8,0%
FORM cial	397,3	3%	382,8	3,8%
FORM dom	866,4	6%	872,3	-0,7%
VERD total	1.400,7	10%	1.259,6	11,2%
DEIXALLERIA + FUSTES + TÈXTIL	546,9	4%	515,5	6,1%
REBUIG CIAL	998,3	7%	1.033,5	-3,4%
REBUIG DOM	8.260,8	57%	7.986,6	3,4%
	14.608,5	100%	14.154,0	3,2%

PERCENTATGE RECOLLIDA SELECTIVA 37%

MUNICIPI

PORQUERES

RECOLLIDA RESIDUS

2014

Tones	Any 2014	%	Any 2013	Increment
PAPER	127,8	6%	136,4	-6,4%
ENVASOS	116,4	6%	103,8	12,1%
VIDRE	102,1	5%	109,4	-6,6%
CARTRÓ cial	6,3	0%	15,3	-58,7%
FORM cial	28,0	1%	32,3	-13,4%
FORM dom	127,5	6%	126,6	0,7%
VERD total	274,9	13%	243,5	12,9%
DEIXALLERIA + FUSTES + TÈXTIL	54,4	3%	63,3	-13,9%
REBUIG CIAL	97,5	5%	96,4	1,1%
REBUIG DOM	1.124,1	55%	1.080,0	4,1%
	2.059,0	100%	2.007,0	2,6%

PERCENTATGE RECOLLIDA SELECTIVA

41%



PLA DE L'ESTANY

Tones	Any 2014	%	Any 2013	Increment
PAPER	631,2	4%	623,0	1,3%
ENVASOS	561,3	4%	555,0	1,1%
VIDRE	628,6	4%	632,1	-0,6%
CARTRÓ cial	317,1	2%	293,6	8,0%
FORM cial	397,3	3%	382,8	3,8%
FORM dom	866,4	6%	872,3	-0,7%
VERD total	1.400,7	10%	1.259,6	11,2%
DEIXALLERIA + FUSTES + TÈXTIL	546,9	4%	515,5	6,1%
REBUIG CIAL	998,3	7%	1.033,5	-3,4%
REBUIG DOM	8.260,8	57%	7.986,6	3,4%
	14.608,5	100%	14.154,0	3,2%

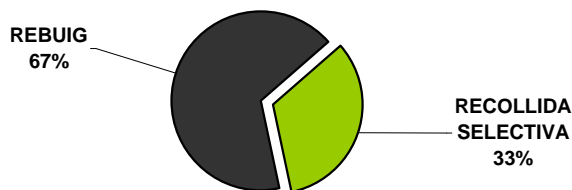
PERCENTATGE RECOLLIDA SELECTIVA

37%

MUNICIPI **SANT MIQUEL DE CAMPAJOR**
RECOLLIDA RESIDUS 2014

Tones	Any 2014	%	Any 2013	Increment
PAPER	10,0	9%	10,5	-5,2%
ENVASOS	9,2	9%	8,5	8,0%
VIDRE	7,3	7%	8,0	-9,0%
CARTRÓ cial	-	-	-	-
FORM cial	1,6	2%	2,0	-22,5%
FORM dom	1,6	2%	1,2	34,9%
VERD total	-	-	-	-
DEIXALLERIA + FUSTES + TÈXTIL	5,2	5%	1,3	307,1%
REBUIG CIAL	15,9	15%	15,3	3,9%
REBUIG DOM	54,6	52%	56,6	-3,6%
	105,3	100%	103,5	1,8%

PERCENTATGE RECOLLIDA SELECTIVA **33%**



PLA DE L'ESTANY

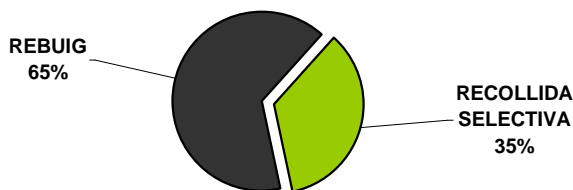
Tones	Any 2014	%	Any 2013	Increment
PAPER	631,2	4%	623,0	1,3%
ENVASOS	561,3	4%	555,0	1,1%
VIDRE	628,6	4%	632,1	-0,6%
CARTRÓ cial	317,1	2%	293,6	8,0%
FORM cial	397,3	3%	382,8	3,8%
FORM dom	866,4	6%	872,3	-0,7%
VERD total	1.400,7	10%	1.259,6	11,2%
DEIXALLERIA + FUSTES + TÈXTIL	546,9	4%	515,5	6,1%
REBUIG CIAL	998,3	7%	1.033,5	-3,4%
REBUIG DOM	8.260,8	57%	7.986,6	3,4%
	14.608,5	100%	14.154,0	3,2%

PERCENTATGE RECOLLIDA SELECTIVA **37%**

MUNICIPI **SERINYÀ**
RECOLLIDA RESIDUS 2014

Tones	Any 2014	%	Any 2013	Increment
PAPER	18,0	4%	21,8	-17,6%
ENVASOS	14,4	3%	14,1	2,6%
VIDRE	23,3	5%	24,0	-2,9%
CARTRÓ cial	-	-	-	-
FORM cial	12,5	3%	12,3	2,0%
FORM dom	19,2	4%	16,0	20,0%
VERD total	46,6	10%	40,8	14,1%
DEIXALLERIA + FUSTES + TÈXTIL	34,5	7%	18,7	84,7%
REBUIG CIAL	50,4	10%	67,5	-25,3%
REBUIG DOM	261,1	54%	251,3	3,9%
	480,0	100%	466,4	2,9%

PERCENTATGE RECOLLIDA SELECTIVA **35%**



PLA DE L'ESTANY

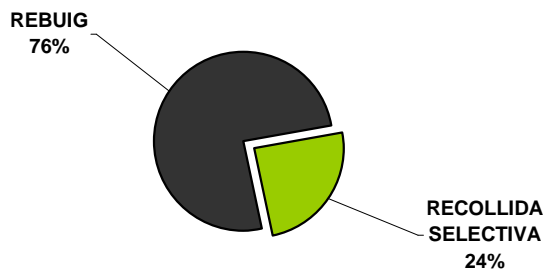
Tones	Any 2014	%	Any 2013	Increment
PAPER	631,2	4%	623,0	1,3%
ENVASOS	561,3	4%	555,0	1,1%
VIDRE	628,6	4%	632,1	-0,6%
CARTRÓ cial	317,1	2%	293,6	8,0%
FORM cial	397,3	3%	382,8	3,8%
FORM dom	866,4	6%	872,3	-0,7%
VERD total	1.400,7	10%	1.259,6	11,2%
DEIXALLERIA + FUSTES + TÈXTIL	546,9	4%	515,5	6,1%
REBUIG CIAL	998,3	7%	1.033,5	-3,4%
REBUIG DOM	8.260,8	57%	7.986,6	3,4%
	14.608,5	100%	14.154,0	3,2%

PERCENTATGE RECOLLIDA SELECTIVA **37%**

MUNICIPI **VILADEMULS**
RECOLLIDA RESIDUS **2014**

Tones	Any 2014	%	Any 2013	Increment
PAPER	12,6	3%	20,0	-37,0%
ENVASOS	12,9	3%	16,9	-23,5%
VIDRE	26,6	7%	22,5	18,2%
CARTRÓ cial	-	-	-	-
FORM cial	19,2	5%	16,7	15,0%
FORM dom	10,2	3%	8,3	22,8%
VERD total	-	-	-	-
DEIXALLERIA + FUSTES + TÈXTIL	10,7	3%	6,9	53,9%
REBUIG CIAL	37,2	10%	32,1	15,7%
REBUIG DOM	248,0	66%	233,8	6,1%
	377,3	100%	357,3	5,6%

PERCENTATGE RECOLLIDA SELECTIVA 24%



PLA DE L'ESTANY

Tones	Any 2014	%	Any 2013	Increment
PAPER	631,2	4%	623,0	1,3%
ENVASOS	561,3	4%	555,0	1,1%
VIDRE	628,6	4%	632,1	-0,6%
CARTRÓ cial	317,1	2%	293,6	8,0%
FORM cial	397,3	3%	382,8	3,8%
FORM dom	866,4	6%	872,3	-0,7%
VERD total	1.400,7	10%	1.259,6	11,2%
DEIXALLERIA + FUSTES + TÈXTIL	546,9	4%	515,5	6,1%
REBUIG CIAL	998,3	7%	1.033,5	-3,4%
REBUIG DOM	8.260,8	57%	7.986,6	3,4%
	14.608,5	100%	14.154,0	3,2%

PERCENTATGE RECOLLIDA SELECTIVA 37%