

Memòria de Recollida Selectiva Comarcal

Any 2006



INTRODUCCIÓ

RECOLLIDA SELECTIVA

- 1.- Balanç recollida selectiva en àrees d'aportació
 - Detall de la recollida selectiva per municipis
- 2.- Balanç recollida selectiva comercial
- 3.- Balanç deixalleria

CONCLUSIONS








- 1.- Comparatiu Total Recollida Selectiva Comarcal
- 2.- Resum 2006
- 3.- Proposta millores 2007

ANNEXOS

INTRODUCCIÓ

El Consell Comarcal del Pla de l'Estany, a través de l'empresa FERRAN VILA VILA, fa la recollida selectiva i comercial de tots els municipis de la comarca i dels residus sòlids urbans (RSU), a excepció de Banyoles.

Principals dades de la recollida de residus municipals a la comarca del Pla de l'Estany l'any 2006:

Tipus	Contenedor	N. de contenidors	Tones recollides	Increment*
Vidre		162	557,4	10 %
Envasos		163	369,2	20 %
Paper i Cartró		171	829,8	17 %
Cartró comercial		-	228,3	120 %
FORM comercial		146	598,3	92 %
Rebuig comercial		160	974,4	- 7 %
Rebuig domèstic		711	11.327,5	
Altres (voluminosos, deixalleria, fustes i residu verd)		-	1.961,0	55 %
TOTAL			16.850,9	3 %

* Increment respecte l'any 2005

La disminució de tones de rebuig dipositat a l'abocador que s'observa el 2006 respecte el 2005 és una continuació de la tendència observada el 2005 respecte el 2004 i aquest any es pot afirmar que és deguda a l'increment considerable en la recollida selectiva i comercial de totes les fraccions inclòs el servei de deixalleria.

La recollida selectiva a la comarca del Pla de l'Estany es gestiona des de l'Àrea de Medi Ambient del Consell Comarcal. Aquesta recollida es realitza mitjançant 3 sistemes:

1. Recollida en àrees d'aportació mitjançant contenidors de tipus iglú o metàl·lics de 3,5 m³ – 5 m³ – 7 m³ de PAPER/CARTRÓ, VIDRE i ENVASOS.
2. Recollida selectiva comercial mitjançant el sistema porta a porta de la Fracció Orgànica dels Residus Municipals (FORM) i del CARTRÓ.
3. Recollida a la deixalleria.

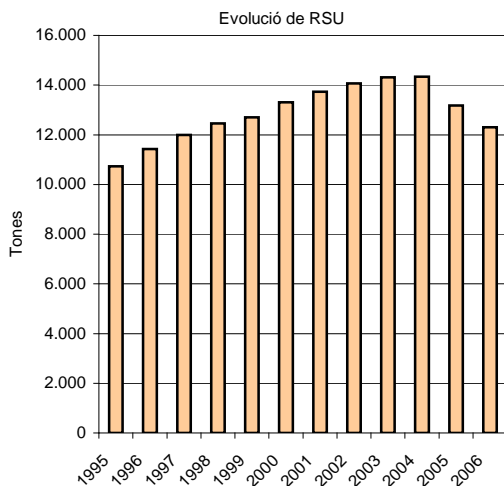


Figura 1

Tot i que cada any creix la població de la nostra comarca i amb ella també ho fa la producció de residus municipals totals, en els darrers anys s'observa una tendència a disminuir la quantitat de residus que es dipositen a l'abocador. Per primera vegada l'any passat han estat menys els residus destinats a abocador que durant l'any anterior, amb una disminució, que és quantitativament important i que mostra una consolidació de la tendència.

El total de residus municipals entrats a l'abocador comarcal el passat any 2006 va ser de 12.306,9 tones, amb una disminució del 7 % respecte l'any 2005.

Tanmateix la recollida selectiva ha augmentat notablement. Per a l'any 2006 es van recollir selectivament 4.543,9 tones, que representen el 27% dels residus municipals generats a la comarca.

% de recollida selectiva comarcal respecte el total de residus generats dels últims 8 anys

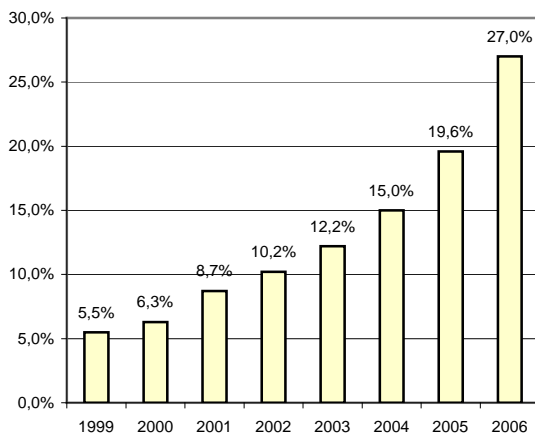


Figura 2

Com es pot observar a la figura 2, cada any augmenta la quantitat de residus recollits selectivament. L'increment de la recollida selectiva experimentat el passat 2006 es deu a un augment important de la quantitat de residus recollits a la deixalleria, a que s'han iniciat les recollides diferenciades de les fraccions orgànica i paper i cartró dels residus comercials i a la recollida separada i desballestament dels trastos vells.

A nivell comarcal aquest any s'ha aconseguit disminuir la tendència a l'alça quant a la generació de residus per càpita:

Evolució generació residus Pla de l'Estany (kg/hab.dia)

2003	1,65
2004	1,68
2005	1,59
2006	1,58

RECOLLIDA SELECTIVA

1. - BALANÇ RECOLLIDA SELECTIVA EN ÀREES D'APORTACIÓ

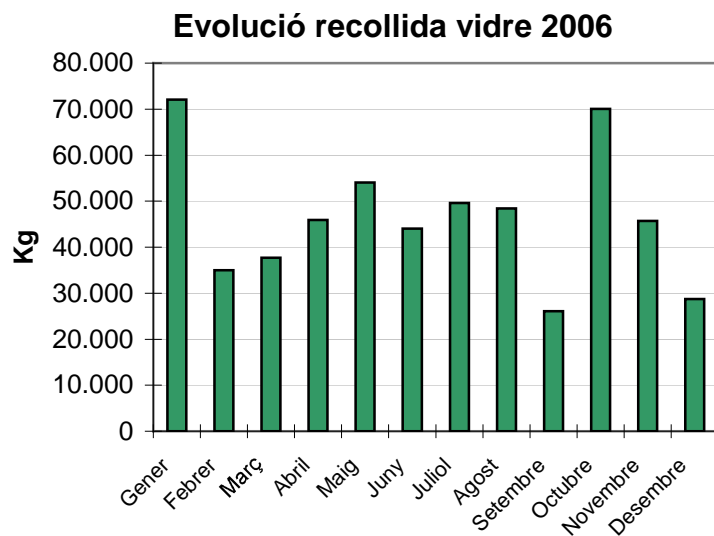
2006	Tm RSU	Tm Vidre	Tm Paper	Tm Envasos	%Vidre/RSU	%paper/RSU	% Envasos/RSU
GENER	1009,07	72,08	62,85	29,05	7,14	6,23	2,88
FEBRER	962,64	34,98	60,60	24,37	3,63	6,29	2,53
MARÇ	1037,14	37,68	68,64	28,58	3,63	6,62	2,76
ABRIL	1041,301	45,90	67,98	27,68	4,41	6,53	2,66
MAIG	1064,47	54,07	69,65	31,20	5,08	6,54	2,93
JUNY	1022,45	44,04	72,82	32,03	4,31	7,12	3,13
JULIOL	1081,96	49,58	74,44	32,26	4,58	6,88	2,98
AGOST	1084,501	48,44	76,14	33,63	4,47	7,02	3,10
SETEMBRE	1036,73	26,06	68,80	32,14	2,51	6,64	3,10
OCTUBRE	1039,72	70,04	65,30	34,24	6,74	6,28	3,29
NOVEMBRE	967,975	45,72	69,06	29,37	4,72	7,13	3,03
DESEMBRE	960,157	28,76	73,51	34,59	3,00	7,66	3,60
TOTALS	12.308,10	557,35	829,79	369,14			
PROMITJOS	1.026	46,4	69,1	30,8	4,5	6,7	3,00

Taula 1. Resum de la recollida selectiva en àrees d'aportació. Any 2006

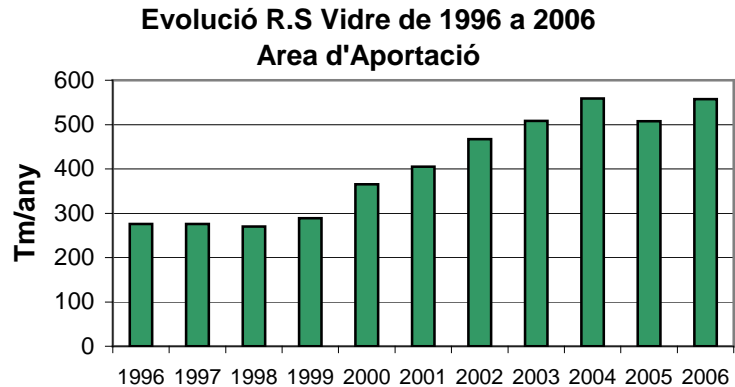
El Vidre

L'any 2006 hi havia 181 contenidors de vidre a tota la comarca, que equival a una ràtio d'un contenidor cada 181 habitants. Es van recollir 557,4 tones.

Aquestes dades signifiquen un augment d'un **10%** en la quantitat de vidre recollit selectivament respecte el 2005.

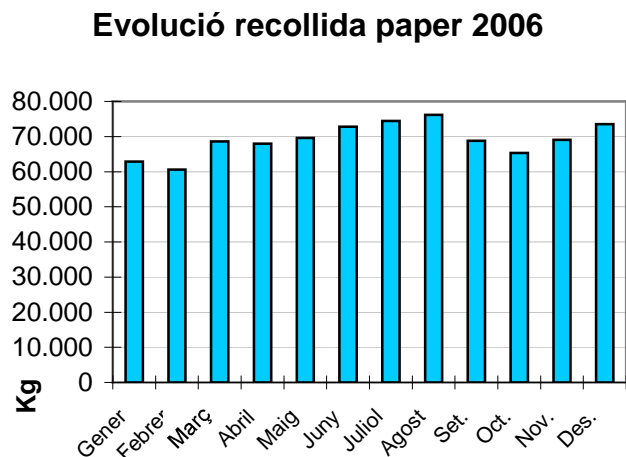


El vidre recollit es porta a les instal·lacions de classificació que l'empresa Santos Jorge, SA té a Mollet del Vallés. La periodicitat estipulada de recollida és de 1 dia per setmana a Banyoles i Porqueres, 2 dies al mes als nuclis urbans de la resta de municipis i d'1 dia al mes als disseminats.



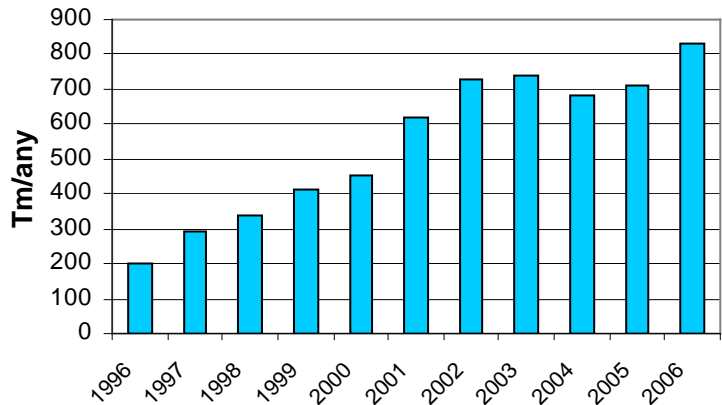
El Paper i el Cartró

L'any 2006 hi havia 171 contenidors de paper i cartró a tota la comarca que suposa un contenidor per cada 171 habitants. Durant el 2006 es van recollir un total de 829,8 tones de paper i cartró en àrees d'aportació, que representa un augment del **17%** respecte l'any anterior.



El paper i el cartró recollits es porten a l'empresa recuperadora Papeles Allende SL ubicada al Polígon Indústria Jardí de Palol de Revardit. La freqüència de recollida és de 2 dies per setmana a Banyoles, Porqueres i els nuclis urbans de la resta de municipis, i d'1 dia a la setmana als disseminats.

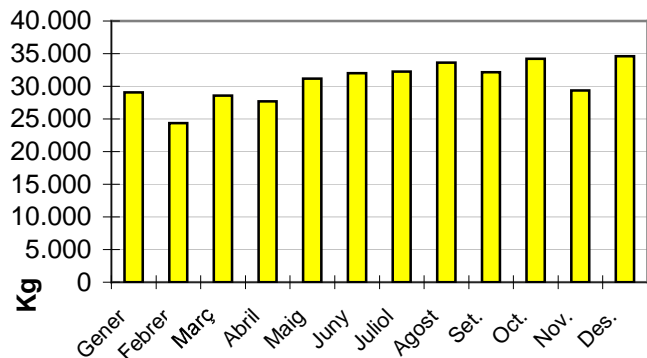
Evolució R.S Paper 1996-2006
Area d'Aportació



Els envasos

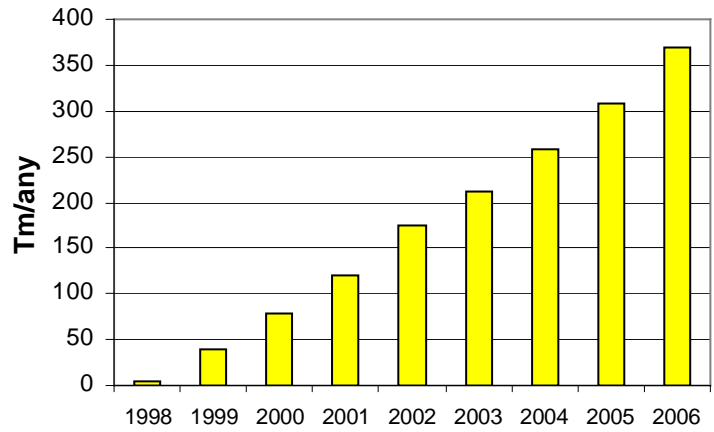
El recompte de contenidors d'envasos del 2006 es va finalitzar amb 163 contenidors que suposa 1 contenidor cada 179 habitants. Durant l'any 2006 es van recollir un total de 369,2 tones d'envasos que representa un augment del **20%** respecte l'any anterior.

Evolució recollida envasos 2006



Els envasos recollits es porten a la planta de classificació i triatge de Celrà, VILAR VITA. La freqüència de recollida dels envasos és de 2 dies per setmana a Banyoles, Porqueres i els nuclis urbans de la resta de municipis, i de 2 dies a la setmana als disseminats.

Evolució R.S Envasos 1998-2006
Area d'Aportació



Detall de la recollida selectiva per municipis

Aquestes dades, degut als sistemes de recollida utilitzats, són estimades, i es calculen a partir dels kg totals recollits de cada fracció i el número de contenidors recollits en cada municipi pel paper i el cartró, els envasos i el vidre.

A la taula següent apareixen les quantitats recollides en les AA de cada municipi per a cada una de les fraccions.

Tones de Residus recollits per municipi 2006				
	Paper	Envasos	Vidre	RSU
Banyoles	486,38	177,94	258,96	7.389,0
Camós	12,38	8,53	7,16	237,6
Cornellà	64,42	31,39	63,5	1.087,1
Crespià	6,06	1,78	5,7	90,9
Esponellà	18,37	9,10	15,15	189,9
Fontcoberta	39,29	21,65	40,52	522,3
Palol	17,19	10,89	20,77	258,3
Porqueres	111,35	68,46	84,23	1.628,9
Sant Miquel	10,69	7,44	7,76	84,3
Serinyà	33,26	16,97	26,31	520,2
Vilademuls	30,40	15,01	27,3	298,6
TOTAL	829,79	369,14	557,36	12.306,9

Evolució recollida selectiva de VIDRE (2001-2006)

Recollida Selectiva de Vidre (Kg)	2006	2005	2004	2003	2002	2001	Increment 06/05
BANYOLES	258.958	232.118	289.200	237.600	220.800	223.800	12%
CAMÓS	7.162	3.580	8.200	8.200	7.600	6.200	100%
CORNELLÀ	63.497	61.282	47.200	50.600	46.200	34.600	4%
CRESPIÀ	5.696	7.338	6.000	6.000	4.800	3.800	-22%
ESPONELLÀ	15.148	19.263	17.400	19.200	19.400	14.400	-21%
FONTCOBERTA	40.519	27.393	33.400	31.600	33.000	22.200	48%
PALOL	20.774	16.873	15.200	16.400	15.000	11.200	23%
PORQUERES	84.228	86.523	83.400	85.400	72.600	53.000	-3%
ST. MIQUEL	7.759	3.527	8.000	10.800	7.400	5.600	120%
SERINYÀ	26.313	22.592	22.800	19.000	17.800	12.200	16%
VILADEMULS	27.297	27.451	28.200	23.600	22.800	18.000	-1%
Total Comarca	557.350	507.940	559.000	508.400	467.400	405.000	10%

Veiem que l'any 2006 s'ha produït un augment global respecte l'any anterior, el 2005, del 10%.

Es pot observar que aquest augment s'ha produït principalment a Camós, ja que s'han creat 2 noves àrees d'aportació, i a Sant Miquel de Campmajor on l'esforç de recollida selectiva s'ha incrementat bastant pel que fa a la recollida de cases de colònies a la temporada d'estiu.

Evolució recollida selectiva de PAPER (2001-2006)

Recollida Selectiva de Paper (Kg)	2006	2005	2004	2003	2002	2001	Increment 06/05
BANYOLES	486.384	401.444	380.814	368.068	402.678	351.762	21%
CAMÓS	12.375	9.690	14.387	22.002	22.393	15.341	28%
CORNELLÀ	64.424	72.804	92.164	118.807	83.544	79.187	-12%
CRESPIÀ	6.057	5.609	3.128	3.848	3.748	3.930	8%
ESPONELLÀ	18.369	16.682	16.293	24.184	16.739	14.976	10%
FONTCOBERTA	39.293	37.035	33.095	35.556	40.032	32.249	6%
PALOL	17.187	11.464	13.054	28.341	11.946	5.771	50%
PORQUERES	111.351	90.724	73.564	76.857	88.978	64.903	23%
ST. MIQUEL	10.690	7.479	7.049	3.923	6.640	6.758	43%
SERINYÀ	33.261	35.897	33.942	40.084	41.913	33.746	-7%
VILADEMULS	30.397	21.547	16.381	15.221	11.924	11.894	41%
Total Comarca	829.787	710.375	683.870	736.890	730.535	620.517	17%

S'observa com globalment la quantitat de paper i cartró recollits en àrees d'aportació ha augmentat un 17 % i confirma la recuperació després de la davallada produïda el 2004, quan va disminuir un 7,2% respecte l'any anterior.

Els únics municipis on s'observa una disminució de la quantitat recollida són Cornellà del Terri, explicable per l'esforç desenvolupat en aplicar la recollida comercial als grans productors, que han deixat d'utilitzar els contenidors dels veïns, i Serinyà. En aquest últim cas caldrà valorar si manquen contenidors de paper ja que no s'hi realitza recollida comercial amb el sistema porta a porta.

Evolució recollida selectiva d'ENVASOS (2001-2006)

Recollida Selectiva d'Envasos (Kg)	2006	2005	2004	2003	2002	2001	Increment 06/05
BANYOLES	177.936	165.268	143.200	95.112	98.750	62.168	8%
CAMÓS	8.528	7.416	7.048	8.122	4.347	3.156	15%
CORNELLÀ	31.392	29.058	19.601	24.517	14.717	13.154	8%
CRESPIÀ	1.778	1.467	987	1.195	622	494	21%
ESPONELLÀ	9.096	7.014	6.074	9.706	5.048	3.575	30%
FONTCOBERTA	21.648	18.584	15.106	15.639	10.960	8.806	16%
PALOL	10.888	8.430	4.963	6.912	2.720	2.187	29%
PORQUERES	68.462	43.411	37.301	30.211	23.188	15.307	58%
ST. MIQUEL	7.441	2.915	1.375	1.575	1.102	1.377	155%
SERINYÀ	16.966	16.187	15.937	14.075	8.749	6.885	5%
VILADEMULS	15.006	8.460	5.927	5.183	4.303	2.756	77%
Total Comarca	369.140	308.210	257.520	212.248	174.506	119.865	20%

La recollida d'envasos al 2006 a la comarca ha augmentat globalment un 20% respecte al 2005, repetint així el mateix augment de l'any passat. Aquest augment s'ha produït principalment a Sant Miquel de Campmajor, propiciat per la portada de contenidors a les cases de colònies, Palol de Revardit, Cornellà del Terri i Crespià, on s'han completat les àrees d'aportació amb aquest contenidors. És destacable que la recollida selectiva d'envasos ha augmentat a tots els municipis de la comarca propiciat per un augment constant en el nombre de contenidors instal·lats a les àrees d'aportació d'aquesta fracció.

Contenidors per municipi

Pel que fa al número de contenidors emplaçats a cada municipi, segons les dades disponibles a finals del 2006 és de:

MUNICIPI	VIDRE	PAPER	ENVASOS	PILES
Banyoles	51	53	47	
Camós	6	6	6	
Cornellà	21	19	24	
Crespià	2	2	2	
Esponellà	5	7	5	
Fontcoberta	13	13	13	
Palol	9	11	7	
Porqueres	28	32	31	
Sant Miquel	2	3	3	
Serinyà	11	11	11	
Vilademuls	14	13	13	
Total 2006	162	170	162	
Total 2005	151	161	149	
Total 2004	146	162	141	
Total 2003	143	159	122	120

Per al 2006 s'ha comptat amb 11 contenidors més de vidre, 9 contenidors més de paper i 13 més d'envasos.

Pel que fa la ràtio d'habitants per contenidor ha millorat notablement aquest any 2006 com s'observa a la taula següent, en totes les fraccions:

	2001	2002	2003	2004	2005	2006
VIDRE	230	202	188	189	187	181
PAPER	205	187	169	170	176	170
ENVASOS	224	234	220	195	190	162

2. - BALANÇ RECOLLIDA COMERCIAL

Segons la nova normativa de residus catalana, la Llei 15/2003, de 13 de juny, de modificació de la Llei 6/1993, del 15 de juliol, reguladora dels residus i aprovada pel Parlament de Catalunya, els productors de residus comercials **tenen l'obligació de fer-se càrrec del cost de la seva gestió.**

En la recollida selectiva de residus comercials



De cara a facilitar el compliment d'aquesta nova normativa, els ajuntaments del Pla de l'Estany, conjuntament amb el Consell Comarcal, han posat a disposició dels productors de residus comercials **un servei de recollida que els facilita la seva gestió i els permet complir la llei amb uns costos menors als que tindrien si ho fessin de manera individual.**

Per aquest motiu a partir del mes d'abril del 2005 entrà en funcionament aquest servei, que inclou la recollida porta a porta de paper i cartró, matèria orgànica i de la fracció barrejada per a aquells negocis que en generin i que s'adhereixin al servei que ofereix el Consell Comarcal del Pla de l'Estany.

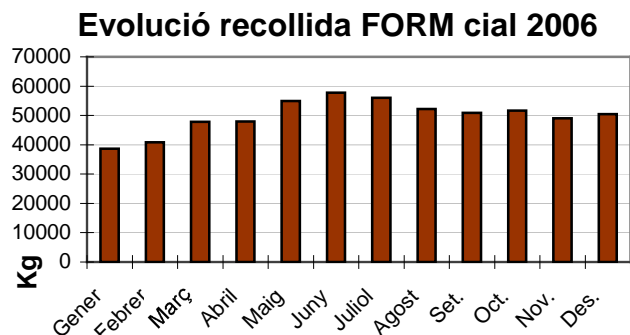
FORM comercial



L'abril de 2005 es va iniciar la recollida de la fracció orgànica dels residus municipals a productors comercials (restaurants, menjadors col·lectius, supermercats, mercat setmanal, etc.) amb la qual es van distribuir un total de 117 contenidors entre un centenar d'establiments comercials de la comarca. Actualment el nombre d'usuaris d'aquest servei és de 132 i el nombre de contenidors repartits s'eleva a 146.

El sistema que s'utilitza és el de recollida Porta a Porta amb bujols estandaritzats i identificats per a cada establiment.

Durant l'any 2006 es van recollir 598,3 tones de FORM, que representen un **92 %** més que el 2005.



La matèria orgànica recollida es porta a la planta de compostatge d'Olot on se'n fa compost, un adob natural utilitzat en agricultura i



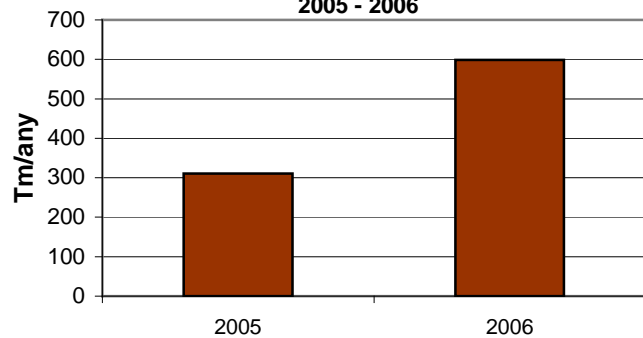
jardineria. La freqüència de recollida és variable en funció de l'establiment però sol ser de 4 dies per setmana a Banyoles i Porqueres i de 3 dies per setmana a la resta de municipis de la comarca.

Detall de la recollida de FORM per municipis

Recollida De FORM comercial	2006 (Tones)	% sobre el total
BANYOLES	393,4	66%
CAMÓS	-	0%
CORNELLÀ	90,4	15%
CRESPIÀ	-	0%
ESPONELLÀ	15,7	3%
FONTCOBERTA	6,9	1%
PALOL	19,6	3%
PORQUERES	47,1	8%
ST. MIQUEL	3,5	1%
SERINYÀ	8,0	1%
VILADEMULS	13,6	2%
Total Comarca	598,3 tones	

Com s'observa a la taula la majoria de la fracció orgànica que es recull actualment prové de Banyoles que representa el 66 %.

Evolució Recollida FORM COMERCIAL
2005 - 2006



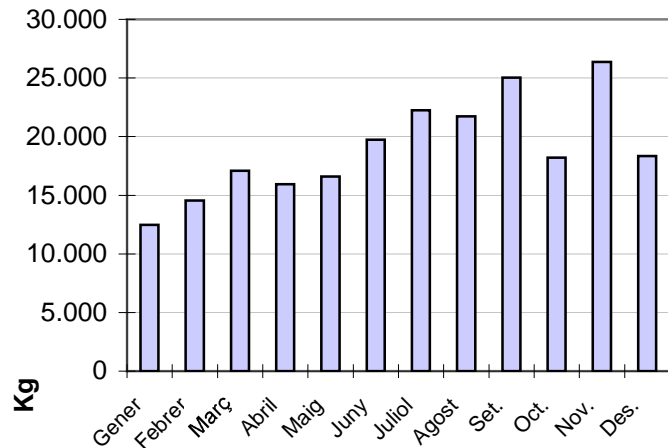
CARTRÓ comercial

L'abril de 2005 es va començar la recollida porta a porta del paper i cartró que generen les activitats comercials i industrials de la comarca. Aquest servei es realitza cada dimarts i dijous de 8 a 10 del vespre als principals carrers de Banyoles i cada dimecres i divendres de 6 a 8 de la tarda a Fontcoberta, Porqueres i Cornellà del Terri.

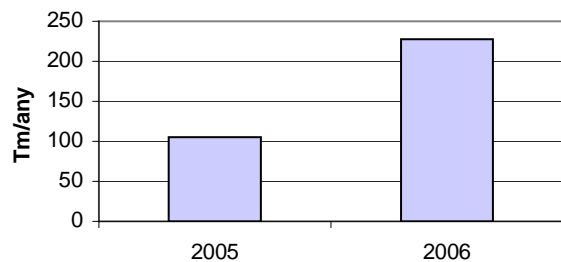
Durant l'any 2006 es van recollir 228,3 tones de paper i cartró d'origen comercial que representa un augment del **120 %** respecte el que es va recollir l'any anterior.



Evolució recollida cartró comercial 2006



**Evolució Recollida CARTRÓ COMERCIAL
2005 - 2006**



El paper i el cartró recollits selectivament es porten a l'empresa recuperadora PAPELES ALLENDE SL de Palol de Revardit.

Tal com marca la Llei de Residus (15/2003) i el Programa de Gestió de Residus Municipals de Catalunya (PROGREMIC 2001-2006) s'ha aconseguit segregar la recollida de residus comercials de la recollida de residus domiciliària. Per l'any 2006 s'ha aconseguit segregar un **15,3 %** dels residus municipals (paper i cartó, orgànica i rebuig) generats a la comarca i atribuir-los als productors comercials gràcies a l'aplicació de l'Ordenança comarcal de recollida, transport i gestió de residus a la comarca del Pla de l'Estany (BOP de Girona, núm. 13 - de 8 de gener de 2005).

Municipi	% COMERCIAL / TOTAL
BANYOLES	13,2%
CAMÓS	7,2%
CORNELLÀ DE TERRI	26,9%
CRESPIÀ	6,9%
ESPONELLÀ	29,2%
FONTCOBERTA	13,2%
PALOL DE REVARDIT	22,0%
PORQUERES	12,3%
ST. MIQUEL DE CAMPMAJOR	18,9%
SERINYÀ	27,0%
VILADEMULS	16,4%

3. - BALANÇ DEIXALLERIA

La deixalleria és una instal·lació de recepció i emmagatzematge selectius de residus municipals que no són objecte de recollida domiciliària. L'objectiu d'aquestes instal·lacions és permetre als particulars, comerços i petits negocis realitzar de forma gratuïta la recollida de tots aquells residus que no es recullen selectivament en les àrees d'aportació, alguns dels quals per la seva perillositat han de ser gestionats correctament.

El control dels usuaris que utilitzen la deixalleria es realitza mitjançant fulls d'entrada de residus. Aquests serveixen per realitzar una sèrie d'estadístiques referents al tipus d'usuaris del servei, dies i horaris de màxima afluència, freqüències, etc. dades, totes aquestes, que permeten oferir millores continuades del servei.

Algunes de les estadístiques que s'observen en aquesta memòria s'han realitzat a partir dels fulls d'entrada.

Tipus usuari

L'any 2006 la deixalleria comarcal ha registrat un total de 6.012 usuaris. Aquest nombre representa un increment significatiu respecte l'any anterior, del **15 %**. Per tipus d'usuari els que més s'ha incrementat és la petita indústria (39%), el comerç (26%) i els municipals (31%). Aquestes dades fan plantejar la possibilitat d'establir preus públics per aquest tipus d'usuaris i per a determinats residus, com per exemple els especials, la gestió dels quals representa una despesa considerable.

El traspàs de la gestió d'aquesta instal·lació pública, a partir de l'abril de 2005, al Centre Ocupacional i del Treball (COIET) ha provocat en gran part aquests bons resultats.

Tipus usuari	Núm. usuaris 2002	Núm. usuaris 2003	Núm. usuaris 2004	Núm. usuaris 2005	Núm. usuaris 2006	Increment 06/05 (%)
Particular	1.073	1086	1.544	3312	3.475	5%
Municipal	82	95	113	144	188	31%
Comerç	64	145	233	568	718	26%
Oficina	6	55	68	28	10	-64%
Petita Indústria o Taller	392	605	943	1169	1621	39%
TOTAL	1.617	1.986	2.901	5.221	6.012	15%

Taula 1: Tipus d'usuaris de la deixalleria

Entrades per municipi

Municipi	Número	Percentatge (%)
Banyoles	3.892	64,74
Camós	117	1,95
Cornellà	500	8,32
Crespià	33	0,55
Esponellà	81	1,35
Fontcoberta	238	3,96
Palol	77	1,28
Porqueres	834	13,87
Sant Miquel	28	0,47
Serinyà	167	2,78
Vilademuls	45	0,75

Taula 2: Usuaris de la deixalleria segons la seva procedència

Per poder realitzar una valoració més correcta d'aquestes dades s'ha fet una estadística tenint en compte els usuaris i la població de cada municipi.

Població	% entrades en funció dels usuaris i la població
Banyoles	22%
Camós	17%
Cornellà	24%
Crespità	13%
Esponellà	18%
Fontcoberta	20%
Palol	17%
Porqueres	20%
Sant Miquel	11%
Serinyà	15%
Vilademuls	6%

Taula 3: Usuaris de la deixalleria en funció de la densitat de població

Balanç sortida de residus

Aquest balanç s'ha realitzat a partir de les dades de sortida de residus de la deixalleria. Els valors expressats són en kg.

	2001(*)	2002	2003	2004	2005	2006	increment % 06/05
Voluminosos	22.280	34.240	35.820	43.900	98.120	133.730	36%
Ferralla	41.120	68.420	96.480	139.350	170.480	225.240	32%
Fusta	31.970	43.780	86.390	84.950	203.140	267.080	31%
Paper i Cartró	16.420	18.300	47.960	61.990	82.694	116.610	41%
Envasos de Plàstic	6.210	2.390	8.050	4.390	14.750	33.160	125%
Vidre Pla	-	3.210	10.620	19.400	31.030	44.960	45%
Bateries	3.030	1.430	2.860	4.190	2.349	4.507	92%
Residu Verd	7.860	19.680	20.740	21.220	23.260	28.440	22%
Electrodomèstics amb CFC	3.560	5.610	7.160	16.260	26.290	34.500	31%
Pneumàtics	1.940	2.940	3.020	3.540	5.730	7.380	29%
Olis Vegetals	71,2	659	659	837	1.255	1.430	14%
Olis Minerals	890,0	356	890	1.958	712	2.225	213%
Piles	1.190	1.890	1.880	1.900	2.517	2.012	-20%
Fluorescents	40	290	600	700	805	1.530	90%
Runes	50.360	49.680	113.520	150.600	158.440	257.080	62%
Coure	98	308	328	198	340	1.780	424%
Residus especials	100	949	1.288	2.280	2.636	5.078	93%
Ferralla Electrònica	3.740	9.442	15.420	21.470	30.090	48.530	61%
Tònens i cartutxos tinta	60	138	50	234	97	121	25%
Ampolles Cava	0	182	186	22	765	1.144	50%
Plom	0	50	114	0	0	78	
Alumini	0	99	0	0	0	0	
Roba	0	0	0	0	100	640	540%
Porexpan	0	0	930	900	1.100	1.980	80%
TOTAL	190.939	264.043	454.965	580.289	856.699	1.219.235	42%

Taula 4. Balanç sortida de residus de la deixalleria. (*)Entrada funcionament de la deixalleria. Febrer 2001

Dels 1.219.235 Kg recollits a la deixalleria, el 89% d'aquests residus han sigut recuperats a través de gestors autoritzats. L'11% restant correspon a la part recollida a la deixalleria i que no és valoritzable, i per tant que ha anat a parar a l'abocador de Puigpalter.

Aquest any 2006 s'ha produït un increment del **42%** en la quantitat de residus recollits a la deixalleria respecte l'any 2005, aquest increment és degut sobretot a l'increment del nombre d'usuaris a la deixalleria i a les millores en la gestió d'aquest servei per part del COIET.

El número d'usuaris de la deixalleria respecte l'any anterior ha augmentat un **15%**.

En aquest sentit l'any 2006 s'ha continuat amb el sistema de gestió dels residus especials mitjançant el qual el Consell Comarcal cedeix un espai de les instal·lacions de la deixalleria a l'empresa TPA de Montmeló perquè uns dies determinats a l'any les empreses hi portin els residus especials en petites quantitats.

CONCLUSIONS

COMPARATIUS TOTAL RECOLLIDA SELECTIVA COMARCAL

Al comparar les quantitats recollides selectivament (inclosa deixalleria) de cada una de les fraccions de recollida selectiva amb la quantitat total de residus generats a la comarca, trobem el % que representa cada residu recollit selectivament respecte als residus totals.

Fracció	Tones/any	%						
		2006	2005	2004	2003	2002	2001	2000
Paper	1058,1	7,11	5,89	4,65	5,03	4,85	4,50	3,20
Vidre	557,4	3,74	3,34	3,63	3,33	3,02	3,00	2,60
Envasos	369,2	2,48	2,12	1,65	1,41	1,14	0,87	0,55
FORM	598,3	4,02	2,04					
RSU	12.306,9							
RSU+RS	14.889,9							

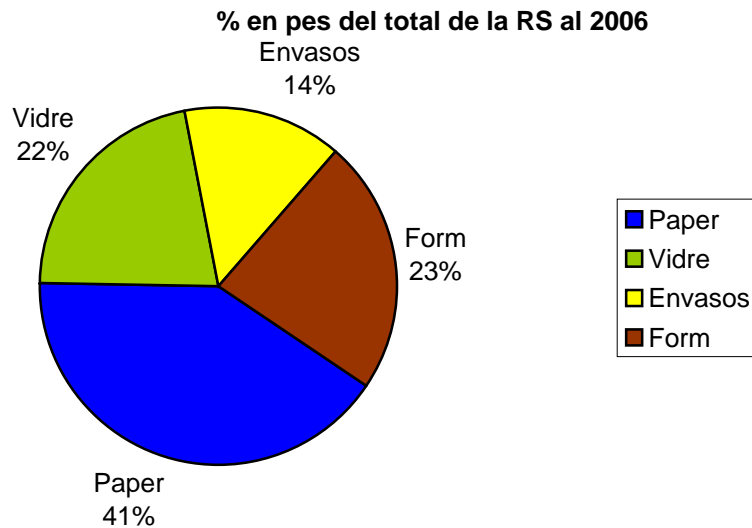
Taula 5. Percentatge relatiu de residus recollits selectivament

Veiem en la taula anterior que s'ha produït un increment del % de residus de cada fracció recollits selectivament respecte al total de residus generats. El paper torna a ser el que ha tingut un increment superior.

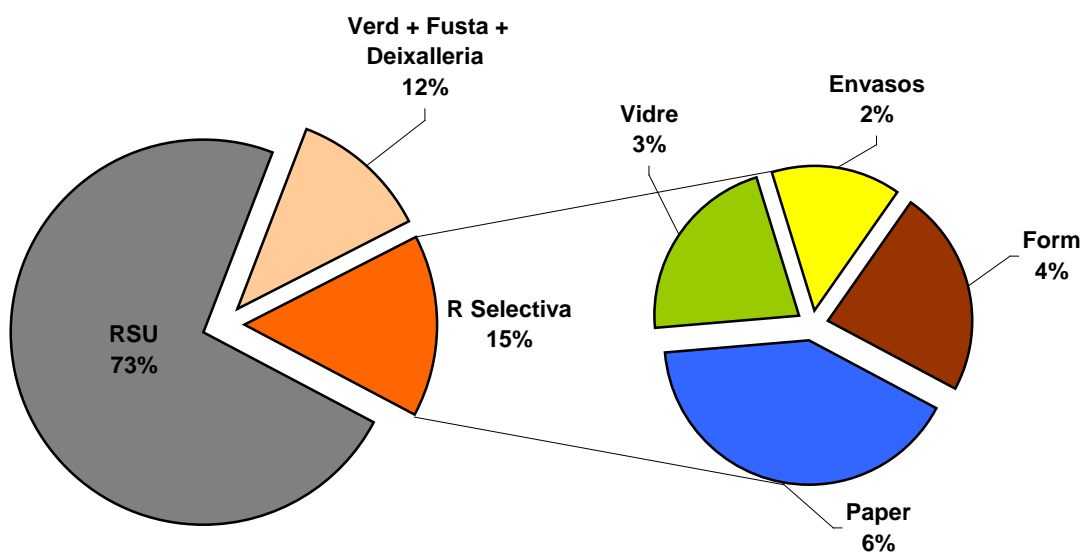
La composició percentual en pes del total de la recollida selectiva es distribueix de la següent manera:

2006			2005		
Fracció	Tn	% de RS	Fracció	Tn	% de RS
Paper	1.058,1	41%	Paper	896,9	44,0%
Vidre	557,4	22%	Vidre	507,9	24,9%
Envasos	369,2	14%	Envasos	323,0	15,8%
FORM	598,3	23%	FORM	310,9	15,3%
Total RS	2.583,0		Total RS	2.038,7	

La composició percentual dels residus recollits selectivament ha variat respecte al 2005 ja que cada vegada agafa més pes la recollida selectiva de la FORM. El repartiment de les diferents fraccions també es pot observar a la gràfica següent:



Sobre el total de residus municipals recollits, el paper, el vidre, els envasos i la fracció orgànica representen el **15%** tal i com s'observa a la gràfica.



Tots els residus recollits selectivament (en àrea d'aportació, deixalleria i recollida comercial porta a porta) representen el **27%** dels residus generats a la comarca del Pla de l'Estanty. Per l'any 2005 aquest percentatge era del 19%. Enguany s'ha aconseguit superar la mitjana catalana quan a recollida selectiva que per al **2005 era del 25%**.

Generació de Residus

L'evolució dels RSU entrats a l'abocador a la comarca és la que es pot observar en la taula següent:

Any	Recollida RSU Tones/ any		Banyoles
	Comarca (inclòs Banyoles)	% increment RSU	
1995	10.736	---	6.909
1996	11.428	6,45	7.226
1997	11.989	4,91	7.405
1998	12.460	3,93	7.663
1999	12.705	1,97	7.719
2000	13.313	4,78	8.032
2001	13.736	3,18	8.280
2002	14.070	2,43	8.420
2003	14.318	1,76	8.496
2004	14.335	0,12	8.800
2005	13.179	-8,06	7.814
2006	12.306	-6,62	7.389

L'entrada de residus d'origen municipal a l'abocador ha disminuït per segona vegada durant aquesta dècada a tota la comarca i també a Banyoles i ens situa a un nivell d'entrada de residus a l'abocador similar al de l'any 1998.

En el quadre següent podem veure la quantitat de residus recollits durant els últims anys, entrats a l'abocador i recuperats selectivament:

	Tones RSU	Tones RS
1999	12.705	742 ⁽¹⁾
2000	13.313	896,3 ⁽¹⁾
2001	13.736	1.336,1 ⁽²⁾
2002	14.070	1.636,4 ⁽²⁾
2003	14.318	1.984,1 ⁽²⁾
2004	14.335	1.580,9 ⁽²⁾
2005	13.179	2.038,7 ⁽³⁾
2006	12.306	2.583,0 ⁽³⁾

(1) Només AA
(2) AA+ deixalleria
(3) AA + deixalleria + Porta a Porta

Del 2000 al 2001 augmenta molt la quantitat de residus recollits selectivament, aquest augment és degut a l'entrada en funcionament de la deixalleria i a un increment en el nombre de contenidors. Tanmateix del 2004 al 2005 també es dona aquest augment considerable gràcies a la posada en funcionament de la recollida selectiva comercial.

Producció RSU kg/hab/dia		
Any	Domèstic + comercial	Domèstic
1995	1,23	
1996	1,31	
1997	1,38	
1998	1,43	
1999	1,46	
2000	1,54	
2001	1,60	
2002	1,62	
2003	1,65	
2004	1,68	
2005	1,59	1,51
2006	1,58	1,34

En el quadre anterior es veu l'evolució en la quantitat de residus municipals generats per habitant i dia a la comarca. Com es pot observar aquest any 2006 ha disminuït la quantitat de kg generats per habitant diàriament, situant la comarca a nivells de generació de l'any 2001.

Percentatges de recuperació

Podem calcular el percentatge de cada fracció que s'ha recuperat amb la recollida selectiva, inclosa deixalleria durant el 2006. Per calcular-ho tindrem en compte el contingut teòric de la bossa de escombraries marcat dins el Programa de Gestió dels Residus Municipals de Catalunya (**PGRMC 2001-2006**): 8% de vidre, 21% de paper i cartró i 21% d'envasos i 38% de matèria orgànica. La fracció recuperada per tant és:

	% Recuperació 2006	% Recuperació 2005	% Recuperació 2004	% Recuperació 2003	% Recuperació 2002	% Recuperació 2001	% Recuperació 2000
Paper	34%	28,1	22,2	23,6	23,1	19,8	15,2
Vidre	47%	41,7	45,4	41,0	38,1	34,0	32,1
Envasos	12%	10,11	7,84	6,62	5,45	3,8	2,6
FORM	11%	5,38					

Aquests % de recuperació estan calculats a partir de la quantitat total de residus generats a la comarca. Podem observar que el % de FORM recuperada s'ha doblat respecte l'any anterior.

El % teòric de recuperació segons el PGRMC de cada una de les fraccions pel 2003 era 60% de vidre, 60% de paper i 15% d'envasos. Pel 2006 els objectius de valorització se situen en un 75% pel vidre, en un 75% pel paper i el cartró, en un 25 % pels envasos i en un 55% per la matèria orgànica. Com s'observa el Pla de l'Estany es troba bastant lluny del % teòrics de recuperació com altres comarques de Catalunya.

En aquest sentit l'Agència de Residus de Catalunya s'ha vist obligada a prorrogar l'assoliment d'aquests objectius fins al 2012.

Comparativa del Pla de l'Estany amb la mitjana de Catalunya (dades del 2005)

Aquesta comparativa es realitzà a partir de les dades del 2005 publicades per l'Agència de Residus de Catalunya.

	Catalunya	Pla de l'Estany
Cens (2005)	6.995.206	28.262
Paper (tones)	401.827,0	896,87
Vidre (tones)	161.390,5	507,94
Envasos (tones)	72.006,25	322,96
Matèria orgànica (tones)	215.373,4	310,9
Total	1.220.403	2.038,7

Els % de recuperació de paper, vidre i envasos respecte al total de residus generats a Catalunya al 2005 en comparació al de la comarca va ser el següent:

	% PLA DE L'ESTANY 2005	% CATALUNYA 2005
Paper	28%	28%
Vidre	42%	35%
Envasos	10%	7%
FORM	5%	14%

S'observa que en el cas dels envasos estem per sobre de la mitjana de Catalunya, en canvi en el cas del paper estem bastant per sota.

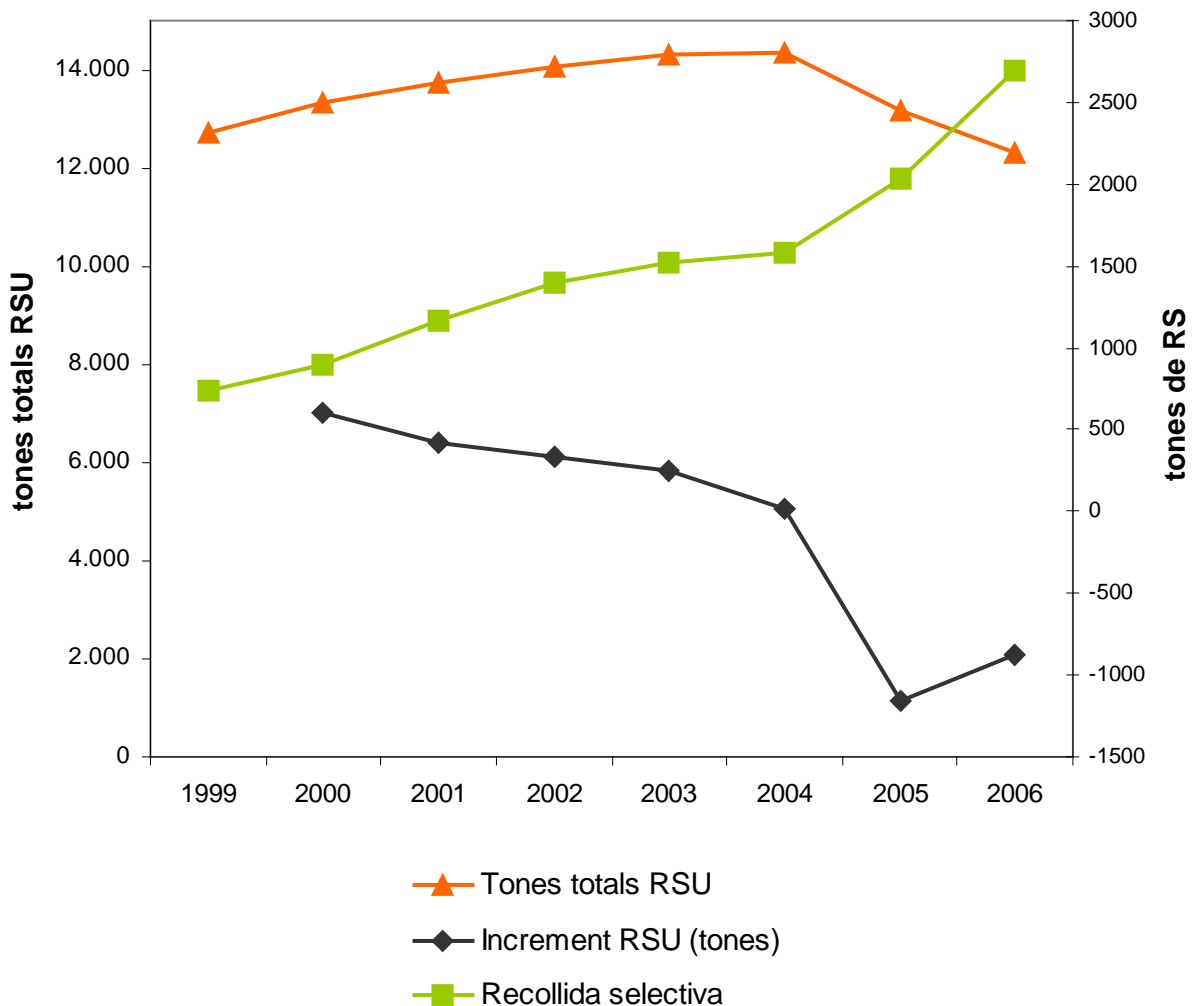
Si comparem els percentatges de recuperació del Pla de l'Estany front la resta de les comarques gironines observem que tan sols el Gironès i la Garrotxa superen globalment els percentatges de recuperació de la nostra comarca per l'any 2005.

Comarques Gironines 2005	%mat. org. recuperat	% vidre recuperat	%paper i cartró recuperat	%envasos recuperat
Alt Empordà	1%	37%	16%	4%
Baix Empordà	3%	41%	13%	5%
Garrotxa	11%	46%	32%	7%
Gironès	15%	46%	38%	14%
Pla de l'Estany	5%	42%	28%	10%
Selva	9%	31%	18%	4%
CATALUNYA	14%	35%	28%	7%

Si comparem els kg/hab.dia de paper, vidre i envasos recollits selectivament, a partir de les mateixes dades, podem observar que la mitjana de Catalunya és de 0,48 kg/hab-dia (any 2005) i en canvi a la nostra comarca és de **0,20 kg/hab-dia** (any 2005).

RESUM 2006

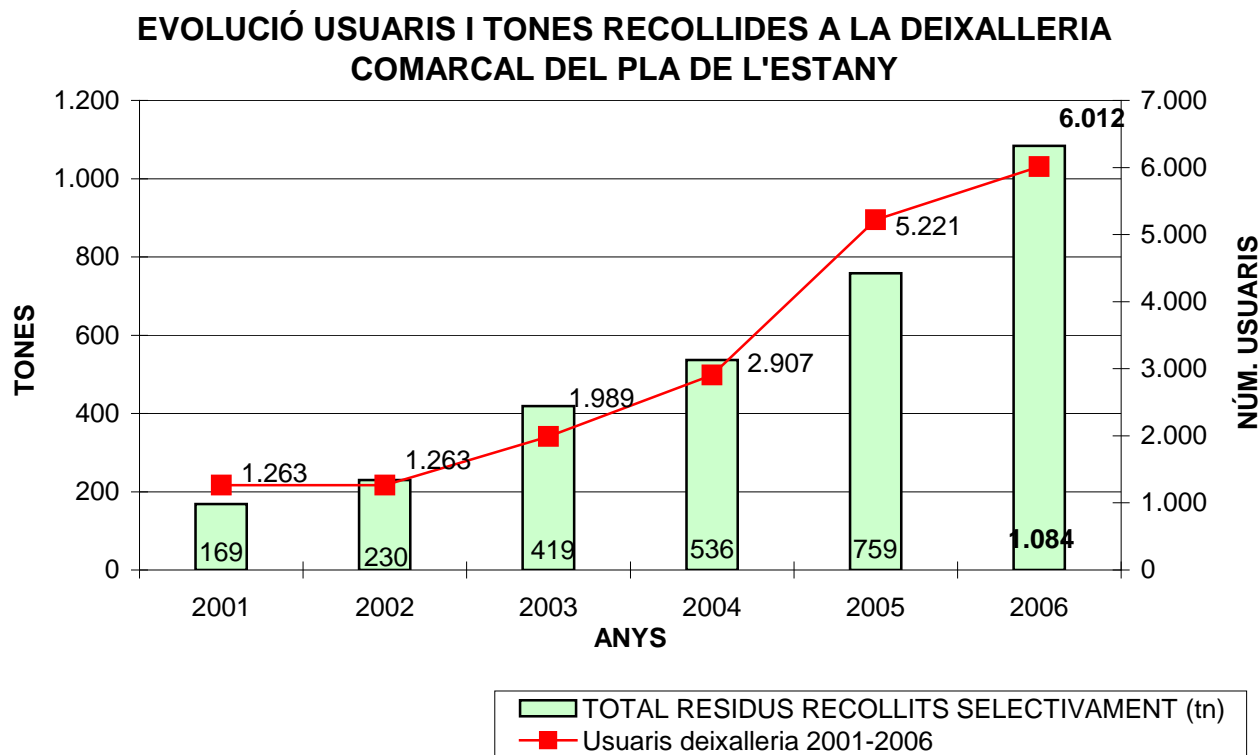
- 1.- Continua creixent la recollida selectiva a tota la comarca. Aquest creixement l'any 2006 respecte l'anterior ha estat d'un 42 %. Aquest augment considerable s'ha vist propiciat per la implantació de la recollida Porta a Porta de paper i cartró i matèria orgànica a productors comercials i les millores en la gestió de la deixalleria.
- 2.- Per segon any consecutiu es dona una davallada del nombre de tones de RSU refermant la tendència iniciada l'any 2001 en la desacceleració del creixement de l'entrada de RSU a l'abocador.



3.- Recollida selectiva per municipis:

Tm de Residus recollides per municipi 2006										
Municipi	PAPER	ENVASOS	VIDRE	CARTRÓ	FORM	deixalleria (inclou verd municipal i fusta)	RSU	HABITANTS	KG/HAB.DIA	%RECSEL
Banyoles	486,4	177,9	259,0	150,7	393,4	1.269,50	7.389,0	17.751,0	1,56	27,0%
Camós	12,4	8,5	7,2	0,0	0,0	38,16	237,6	686,0	1,21	21,8%
Cornellà	64,4	31,4	63,5	45,7	90,4	163,09	1.087,1	2.100,0	2,02	29,7%
Crespià	6,1	1,8	5,7	0,0	0,0	10,76	90,9	257,0	1,23	21,1%
Esponellà	18,4	9,1	15,2	0,0	15,7	26,42	189,9	452,0	1,66	30,9%
Fontcoberta	39,3	21,7	40,5	9,1	6,9	77,63	522,3	1.205,0	1,63	27,2%
Palol de Revardit	17,2	10,9	20,8	0,0	19,6	25,12	258,3	460,0	2,10	26,6%
Porqueres	111,4	68,5	84,2	22,8	47,1	272,04	1.628,9	4.221,0	1,45	27,1%
Sant Miquel	10,7	7,4	7,8	0,0	3,5	9,13	84,3	249,0	1,35	31,3%
Serinyà	33,3	17,0	26,3	0,0	8,0	54,47	520,2	1.096,0	1,65	21,1%
Vilademuls	30,4	15,0	27,3	0,0	13,6	14,68	298,6	774,0	1,41	25,3%
TOTAL Tm	829,8	369,2	557,4	228,3	598,3	1.961,01	12.306,9	29.251	1,58	27,0%

4.- Els canvis en la gestió de la deixalleria han propiciat una millora substancial en el nombre de tones recollides en aquesta instal·lació.



Proposta de millores 2007

1. Realitzar una campanya de reforç per promoure l'ús de la deixalleria entre els usuaris particulars i especialment en els municipis que en fan menor ús.
2. Realitzar una campanya de comunicació per al reforç de la recollida selectiva al Pla de l'Estany com la que es va realitzar el 2005: "SEPADES...NO HI HA EXCUSES!!"
3. Continuar amb la campanya del Compostatge Casolà iniciada l'any 2006 a tots els municipis de la comarca.
4. Engagar el servei de deixalleria mòbil per tots els municipis de la comarca.
5. Engagar el servei de recollida de voluminosos, trastos vells i restes de poda i jardineria.
6. Engagar el servei de recollida orgànica domiciliària, en una primera fase en aquells municipis que més en generen: Banyoles, Porqueres, Cornellà del Terri i Fontcoberta.
7. Estudiar la correcta ubicació dels contenidors de recollida selectiva de paper, envasos i vidre, així com comprar-ne de nous per satisfer la demanda creixent.