

MEMÒRIA RECOLLIDA RESIDUS



INTRODUCCIÓ

RECOLLIDA SELECTIVA

- 1.- Balanç recollida selectiva en àrees d'aportació
 - Detall de la recollida selectiva per municipis
- 2.- Balanç recollida selectiva comercial
- 3.- Balanç deixalleria
- 4.- Residu verd

CONCLUSIONS











- 1.- Comparatius Total Recollida Selectiva Comarcal
- 2.- Resum 2016
- 3.- Objectius assolits
- 4.- Proposta millores 2017

ANNEXOS

Fitxes municipals de residus

INTRODUCCIÓ

Principals dades de la recollida de residus municipals a la comarca del Pla de l'Estany l'any 2016:

Tipus	Contenedor	Núm. de contenidors	Tones recollides	Variació respecte 2015
Vidre		237	619,00	-4,4%
Envasos		243	592,47	1,7%
Paper i Cartró		233	658,93	7,3%
Cartró comercial		-	317,82	3,3%
FORM domèstica		237	877,81	3,9%
FORM comercial		128	434,21	0,5%
Rebuig comercial		207	1.109,51	4,9%
Rebuig domèstic		601	8.310,33	1,3%
Residu Verd (en contenidors al carrer)		70	926,36	-9,5%
Deixalleria i Altres (trastos, tèxtil, fustes i poda ajuntaments)		-	1.047,94	8,8%
TOTAL			14.894,38	1,5%

El Consell Comarcal del Pla de l'Estany, a través de l'empresa TRACTAMENTS I SERVEIS AMBIENTALS VILA SL, ha realitzat durant l'any 2016 (de gener a novembre) la recollida selectiva domèstica i comercial de tots els municipis de la comarca i de la fracció rebuig, inclosa la recollida de rebuig domèstic de Banyoles. A partir de l'1 de desembre l'empresa URBASER – ANFRUNS – GARRIGA és la nova adjudicatària dels serveis de recollida i transport de residus a la comarca.

La recollida selectiva a la comarca del Pla de l'Estany es gestiona des de l'Àrea de Medi Ambient del Consell Comarcal mitjançant 4 sistemes:

1. Recollida selectiva en àrees d'aportació mitjançant contenidors de tipus iglú o metàl·lics de PAPER/CARTRÓ, VIDRE, ENVASOS i RESIDU VERD.
2. Recollida selectiva comercial mitjançant el sistema porta a porta de la Fracció Orgànica dels Residus Municipals (FORM) i del CARTRÓ.
3. La recollida selectiva en bujols normalitzats de 240 litres al carrer de la FORM d'origen domèstic.
4. Recollida a la deixalleria fixa de Puigpalter, inclosa la planta de transferència de residu verd i fusta, i la deixalleria mòbil.

Evulsió generació Residus Municipals Totals

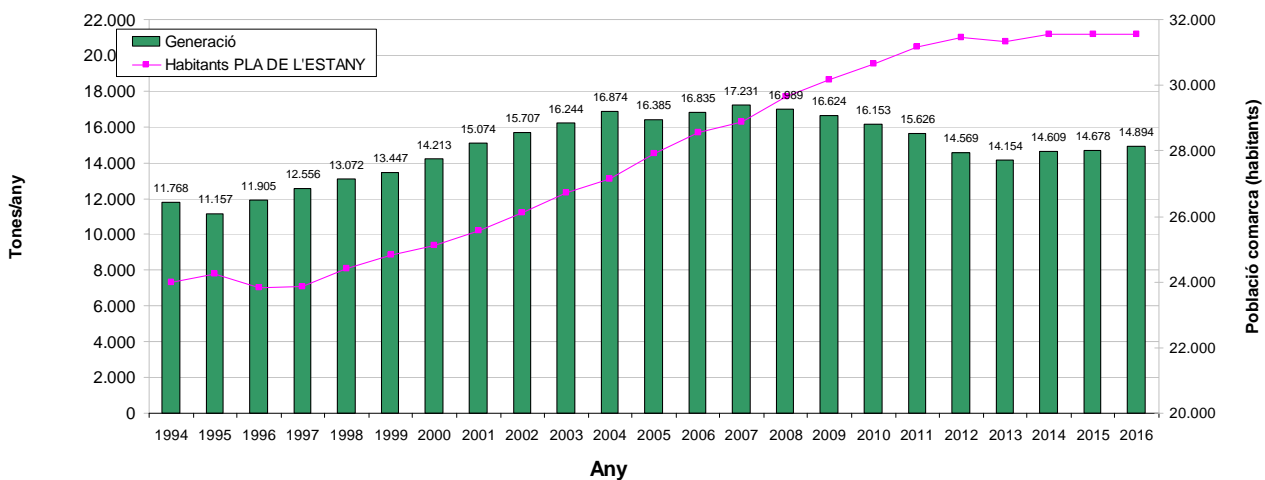


Figura 1

Per tercer any consecutiu, després de 6 anys consecutius de davallades, s'incrementa la generació de residus municipals a la comarca. **Aquest augment coincideix amb indicis ja observats altres anys de recuperació econòmica.**

En el període 2007-2013 cada any hi havia una disminució anual en la producció total de residus municipals (rebuig + recollida selectiva). Aquest any 2016 **la generació de residus municipals a la comarca ha augmentat un 1,5%¹.**

Malgrat això el Pla de l'Estany es troba l'any 2016 amb nivells de generació de residus similars als que es produïen l'any 2001.

¹ Aquest any, com en l'anterior, els residus provinents de la neteja viària es declaren a part i no es comptabilitzen com a residus municipals domèstics (codi 200301). Per aquest motiu s'han descomptat 246,2 tones entrades a l'abocador de neteja viària (codi 200303).

Això ens fa suposar que en els darrers sis anys hi ha hagut clarament una influència de la conjuntura econòmica que afecta a la generació total de residus i, de manera específica, també als resultats de la recollida selectiva. Malgrat això aquest any 2016, que continua una certa recuperació econòmica observada ja l'any 2014, hi ha hagut un increment en la generació de residus a la comarca. En general han augmentat tots els residus a excepció del vidre i el residu verd.

Aquest any 2016 és el tercer any que augmenta l'entrada de rebuig a l'abocador provinent dels residus municipals dels pobles de la comarca des de l'any 2004. Aquest increment es de 159 tones ja que com s'ha dit més amunt aquest any, com en l'anterior, no es comptabilitzen els residus provinents de la neteja viària. La causa més evident doncs és la lleugera recuperació econòmica ja observada fa dos anys malgrat l'estancament en el nombre d'habitants de la comarca.

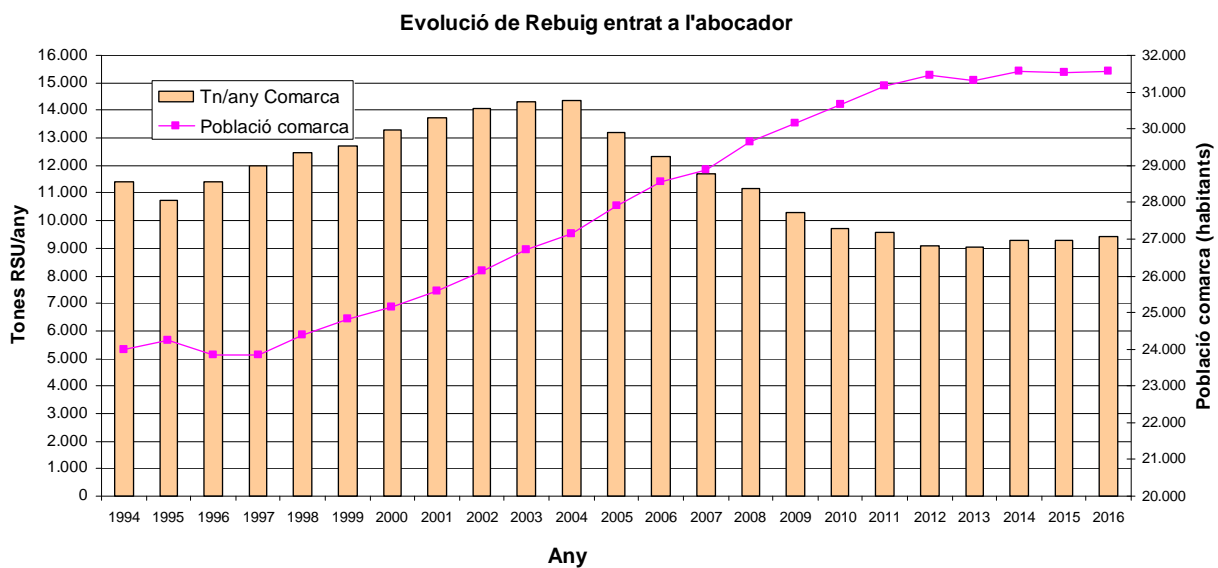


Figura 2

El total del rebuig dels residus domèstics i comercials dels municipis de la comarca entrats a l'abocador comarcal el passat any 2016 va ser de **9.419,84 tones**, amb un increment del **1,72 %** respecte l'any 2015, tenint en compte que enguany com l'any passat no s'hi compten els residus provinents de la neteja viària.

Tanmateix el % de recollida selectiva sobre el total de residus municipals ha disminuït aquest any 2016 malgrat que pot considerar-se ja estancat entre el 36-37%, tal i com es pot observar a la figura 3. S'han recollit selectivament **5.474,54 tones**, un **1,1% més** que l'any anterior, que representen el **36,8%** dels residus municipals generats a la comarca.

% de recollida selectiva comarcal respecte el total de residus generats dels últims 18 anys

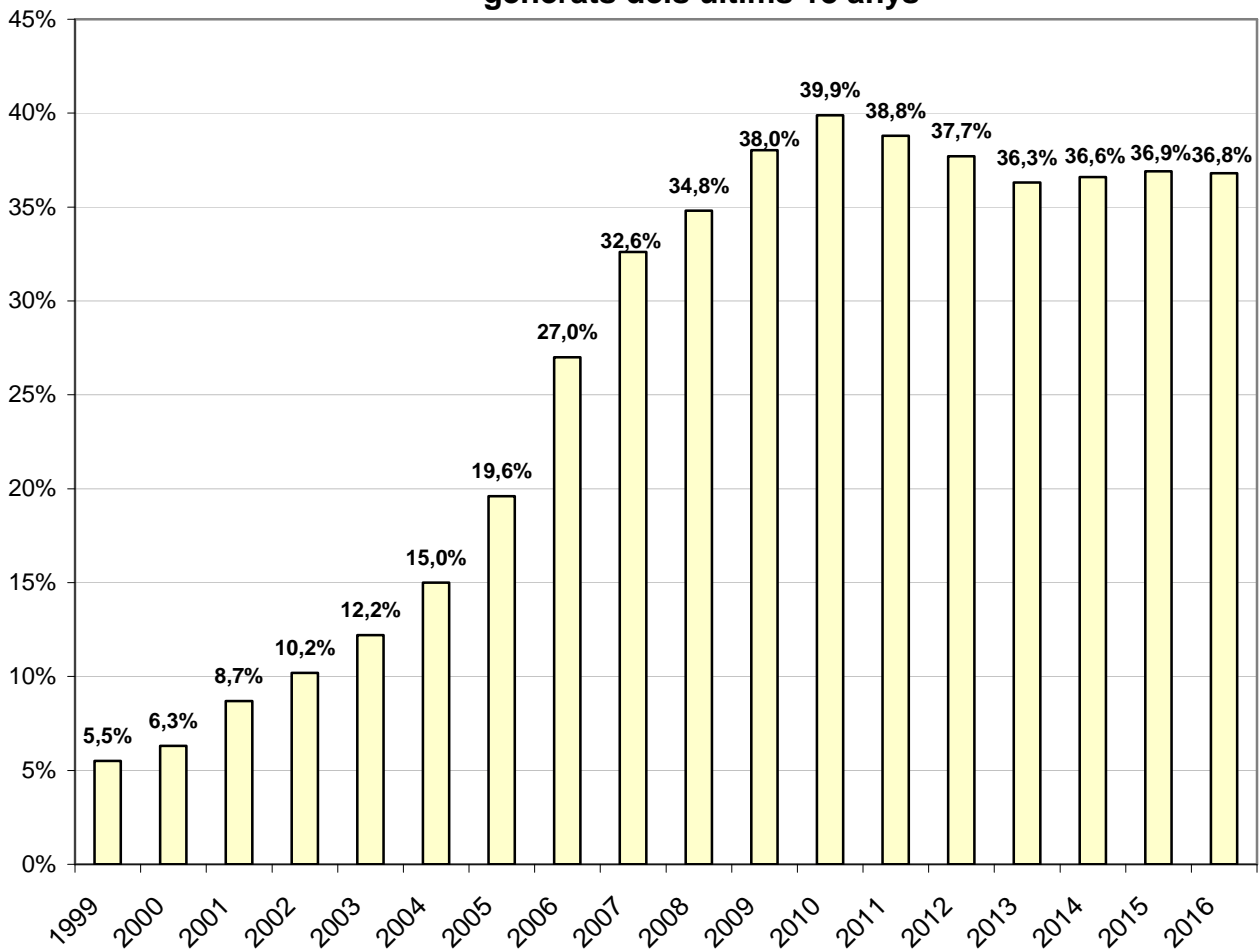
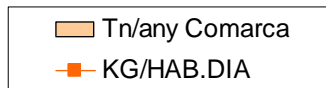


Figura 3

L'augment de la recollida selectiva experimentada el 2016 es deu a un augment de la quantitat de residus recollits a la deixalleria (si s'hi sumen els voluminosos, el tèxtil i la poda i les fustes dels ajuntaments) amb un augment del 8,8%. També augmenta la recollida de paper i cartró, tant en àrea d'aportació com comercial, en un 7,3% i un 3,3% respectivament i la FORM domèstica també està donant bons resultats amb un augment del 3,9% tal i com es pot observar a la pàgina 1.

Atès que han augmentat els residus municipals totals en un 1,5% i la població de la comarca ha augmentat un 0,1%, aquest any ha augmentat la ràtio de la generació de residus municipals totals per càpita passant d'1,28 Kg per habitant i dia l'any 2015 a **1,29** Kg per habitant i dia l'any 2016 (Figura 4).



Evolució de Residus municipals generats

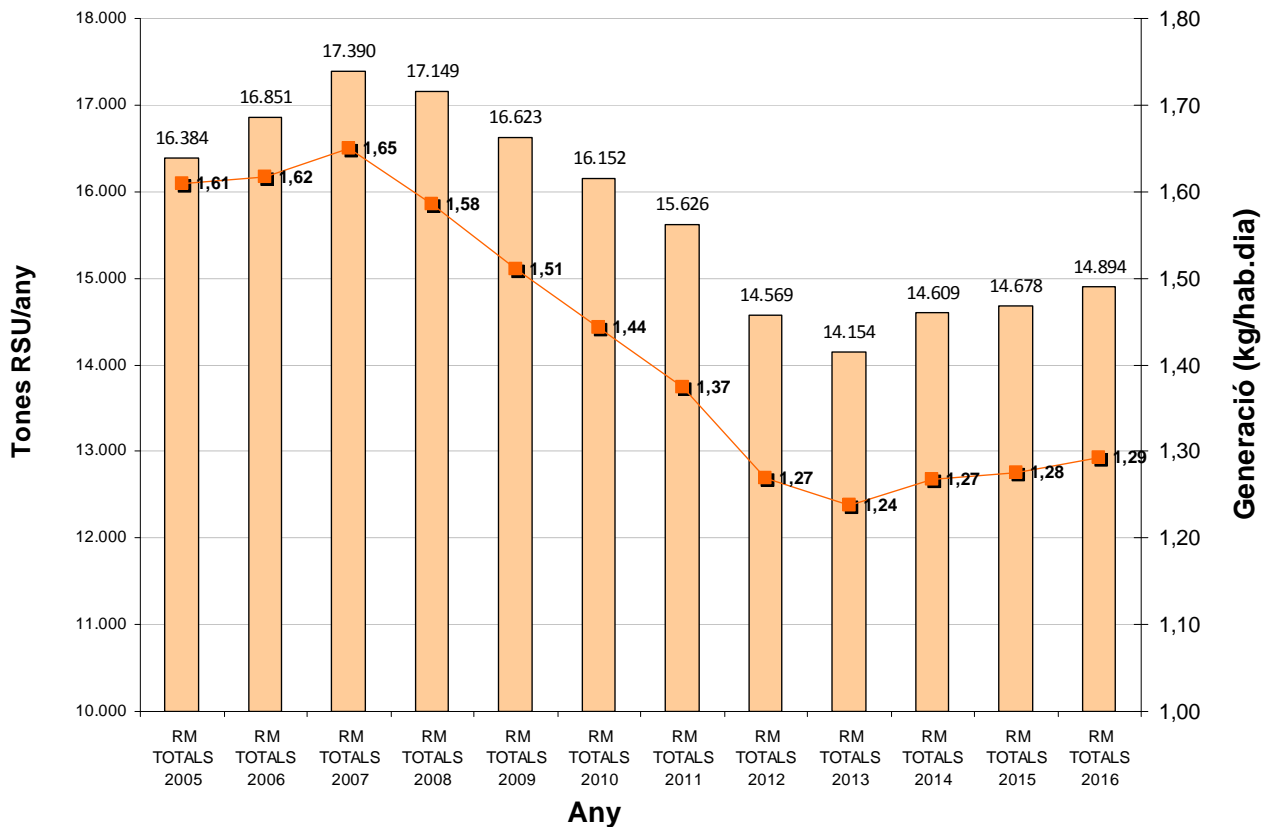


Figura 4

RECOLLIDA SELECTIVA

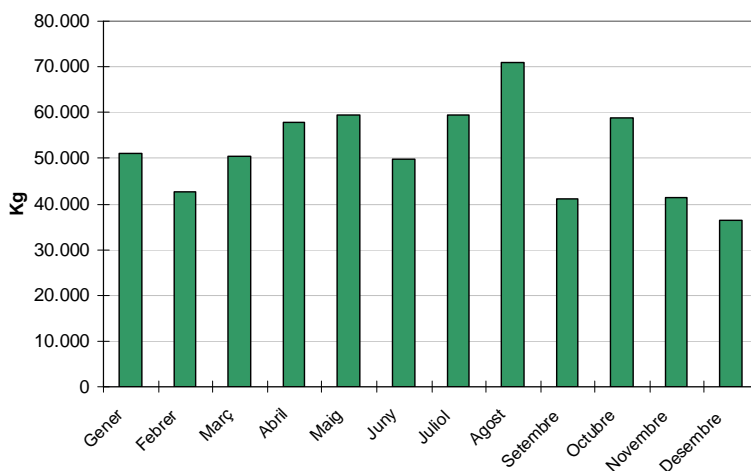
1. - BALANÇ RECOLLIDA SELECTIVA EN ÀREES D'APORTACIÓ

El Vidre

L'any 2016 hi havia 237 contenidors de vidre a tota la comarca, que equival a una ràtio d'un contenidor cada 133 habitants i es van recollir 619,00 tones.

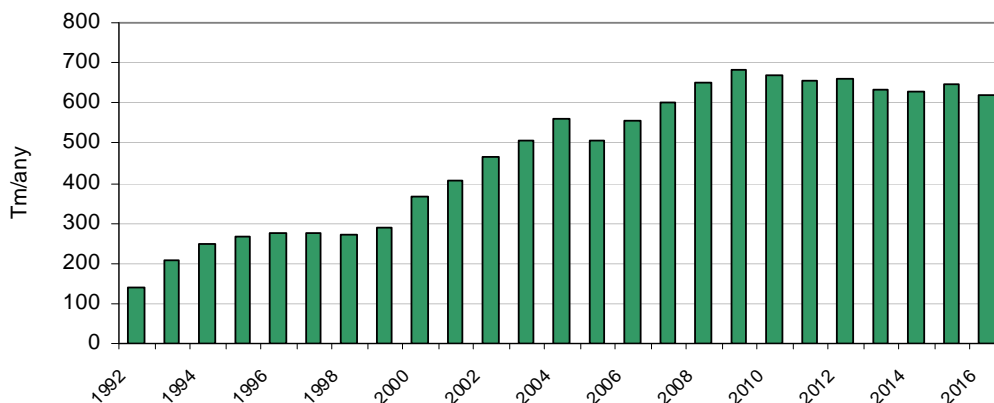
Aquestes dades signifiquen una disminució del 4,4% en la quantitat de vidre recollit selectivament respecte el 2015.

Evolució recollida vidre 2016



El vidre recollit es porta a les instal·lacions de classificació que l'empresa Santos Jorge, SA té a Mollet del Vallés.

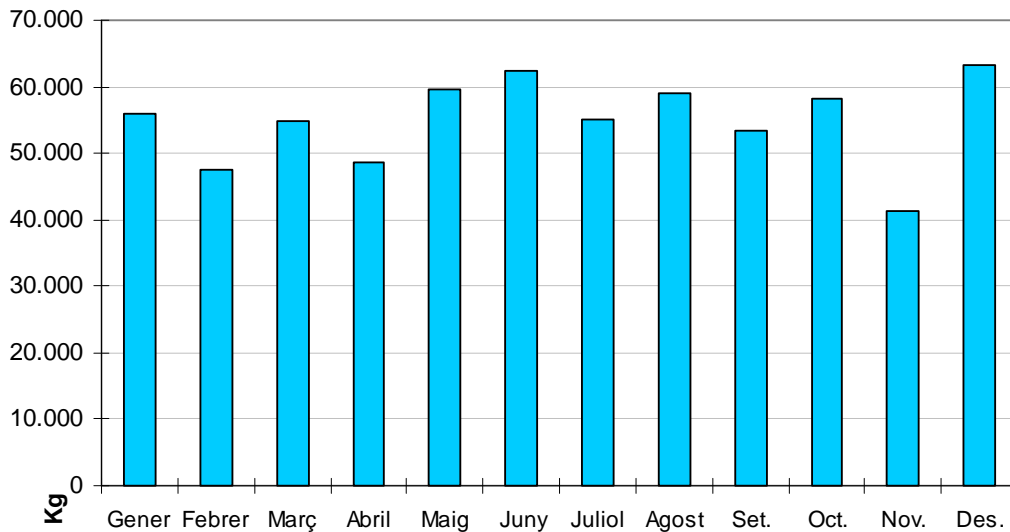
Evolució R.S Vidre de 1996 a 2016
Area d'Aportació



El Paper i el Cartró

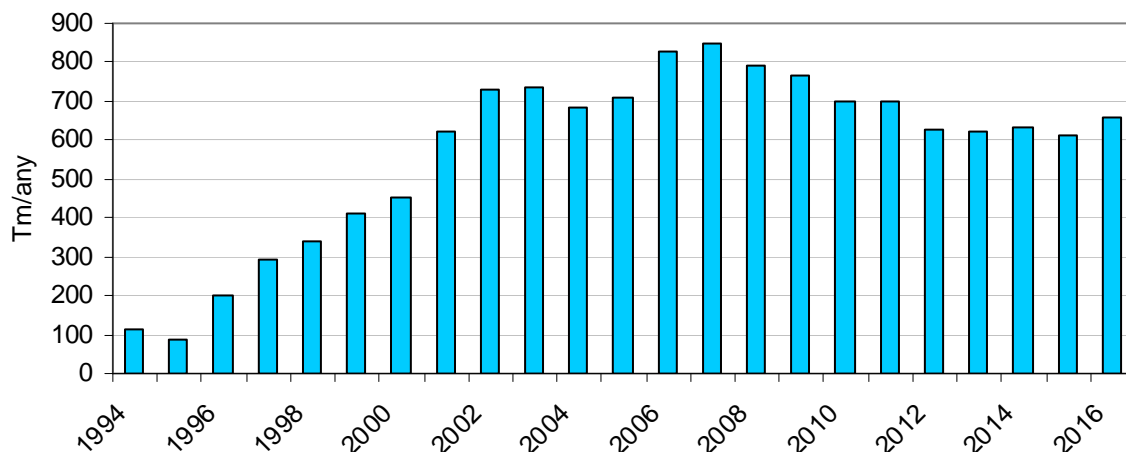
L'any 2016 hi havia 233 contenidors de paper i cartró a tota la comarca que suposa un contenidor per cada 135 habitants. Durant el 2016 es van recollir un total de 658,93 tones de paper i cartró en àrea d'aportació, que representa un augment del 7,3% respecte l'any anterior.

Evolució recollida paper 2016



El paper i el cartró recollits es porten a l'empresa recuperadora SAICA NATUR ubicada al Polígon Industrial de Celrà.

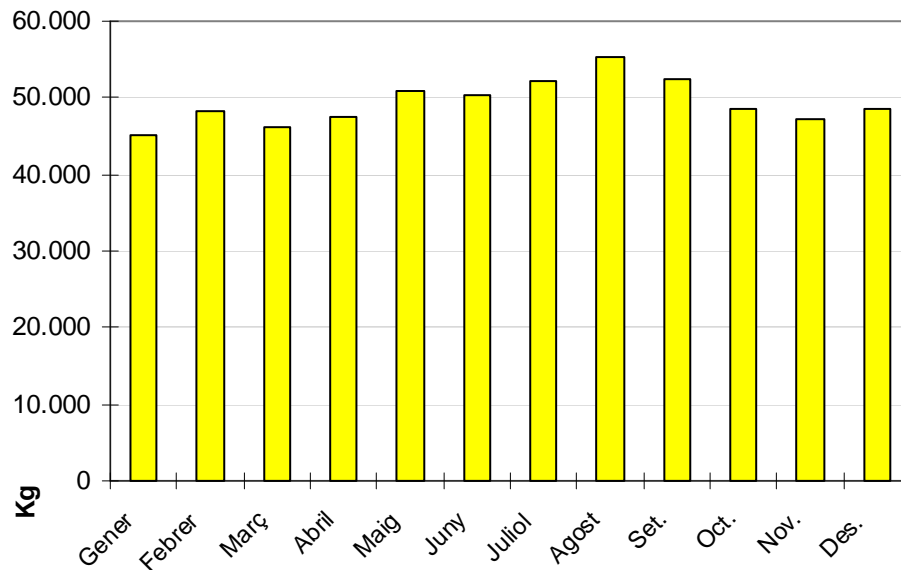
Evolució R.S. Paper 1996-2016
Area d'Aportació



Els envasos

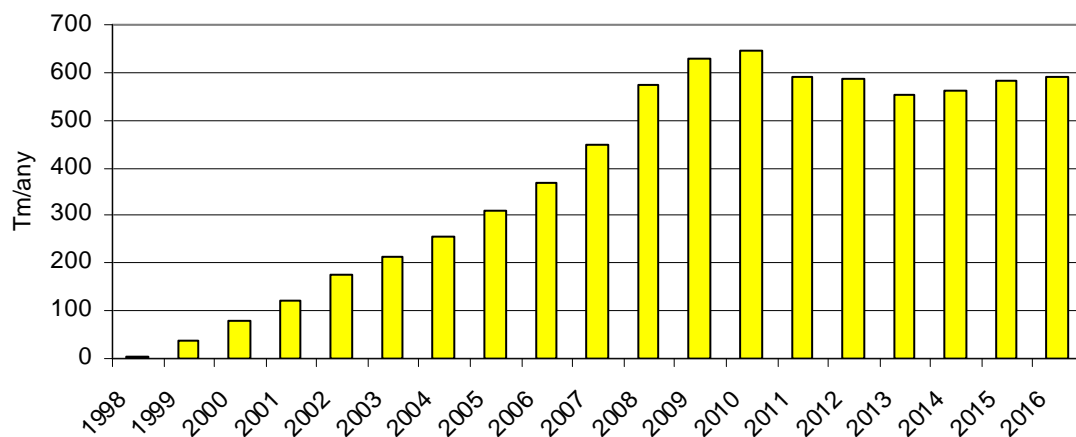
El recompte de contenidors d'envasos del 2016 es va finalitzar amb 243 contenidors que suposa 1 contenidor cada 130 habitants. Durant l'any 2016 es van recollir un total de 592,47 tones d'envasos que representa un augment del 1,7% respecte l'any anterior.

Evolució recollida envasos 2016



Els envasos recollits es porten a la planta de classificació i triatge de Celrà, TIRGI.

Evolució R.S Envasos 1998-2016 Area d'Aportació

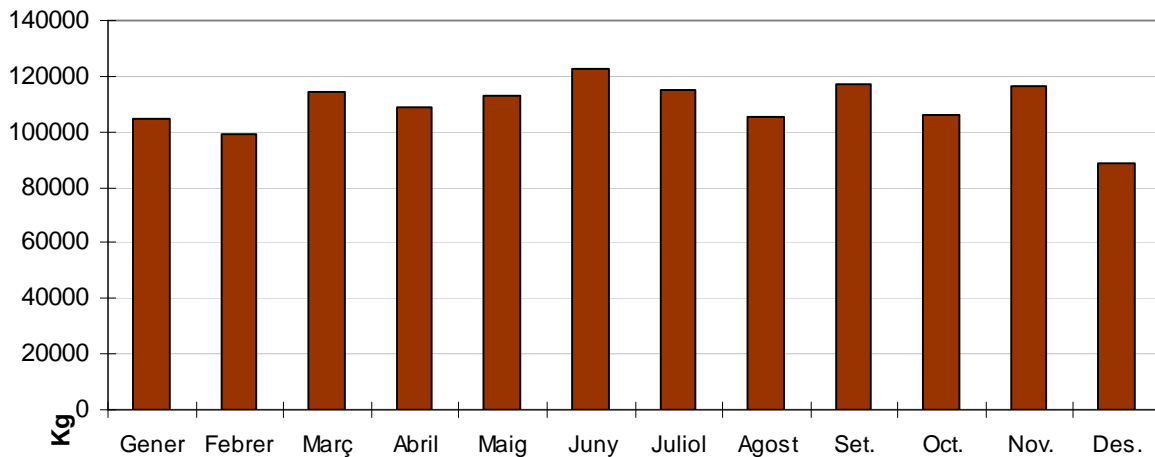


La FORM domèstica

Actualment el nombre de contenidors de FORM domèstica a la comarca és de 237.

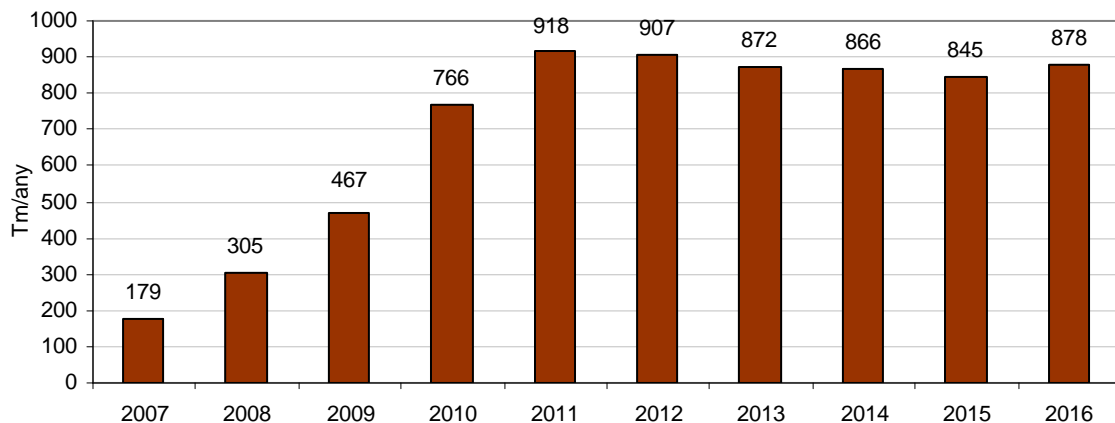
Durant l'any 2016 es van recollir un total de 877,81 tones de FORM d'origen domèstic que representa un augment del 3,9% respecte l'any anterior.

Evolució recollida FORM 2016



La FORM domèstica es porta a la planta de compostatge d'Olot que pertany al Consell Comarcal de la Garrotxa.

Evolució Recollida FORM DOMÈSTICA 2007 - 2016



Qualitat de les fraccions recollides

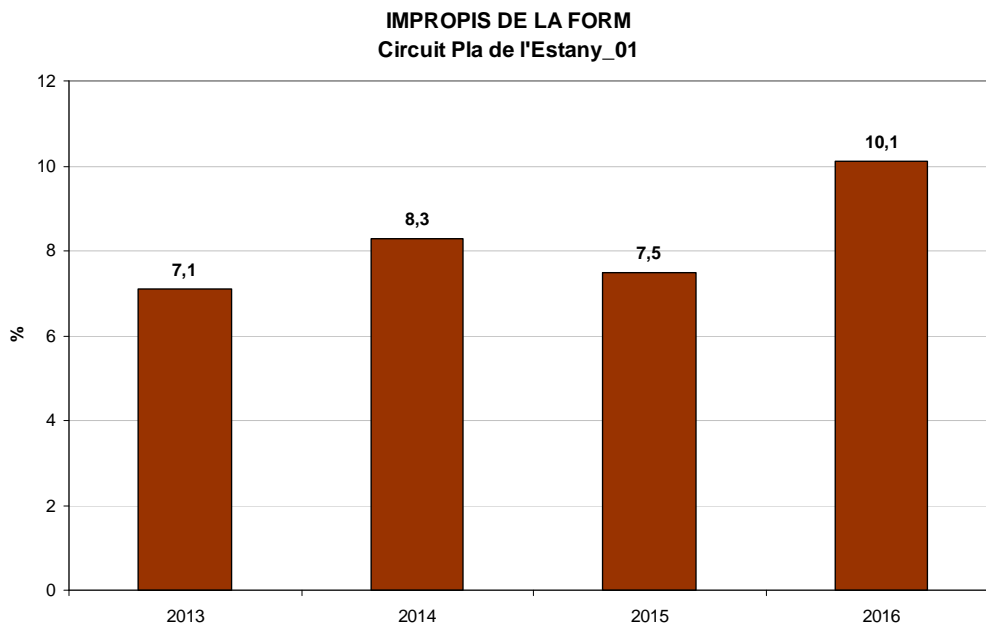
Independentment dels resultats de recollida selectiva és important analitzar la qualitat del material recollit. Es disposa de dades de caracteritzacions de les fraccions FORM i de dades d'impropis d'envasos.

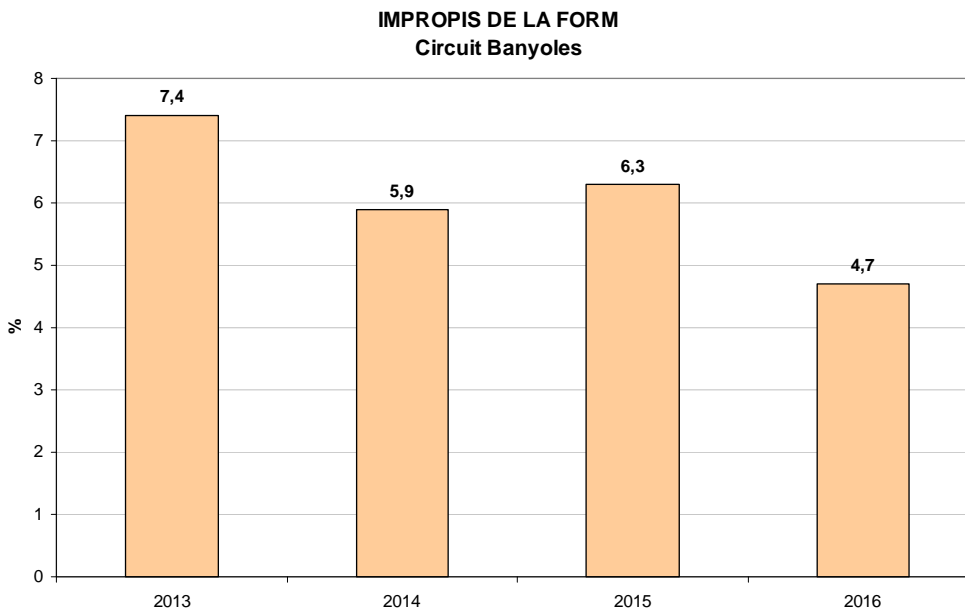
- **Impropis de la Form**

La recollida de la FORM a la comarca del Pla de l'Estany disposa de dos circuits de recollida; un circuit anomenat **Banyoles**, la FORM recollida del qual és d'origen domèstic i exclusivament del municipi de Banyoles i un altre circuit anomenat **Pla de l'Estany_01** que agrupa la FORM recollida a la resta de municipis de la comarca d'origen domèstic i comercial i la FORM comercial de Banyoles.

- El circuit Banyoles aquest any 2016 ha tingut una mitjana de $\square\%$ d'impropis del **4,70%**.
- El circuit Pla de l'Estany_01 aquest any 2016 ha tingut una mitjana de $\square\%$ d'impropis del **10,1%**.

Any	% Impropis circuit Pla de l'Estany_01	% Impropis circuit Banyoles
2013	7,1	7,4
2014	8,3	5,9
2015	7,5	6,3
2016	10,1	4,7





Com s'observa aquest any 2016 ha empitjorat el percentatge d'impropis del circuit Pla de l'Estany mentre que el circuit Banyoles ha millorat.

- **Impropis dels Envasos Lleugers**

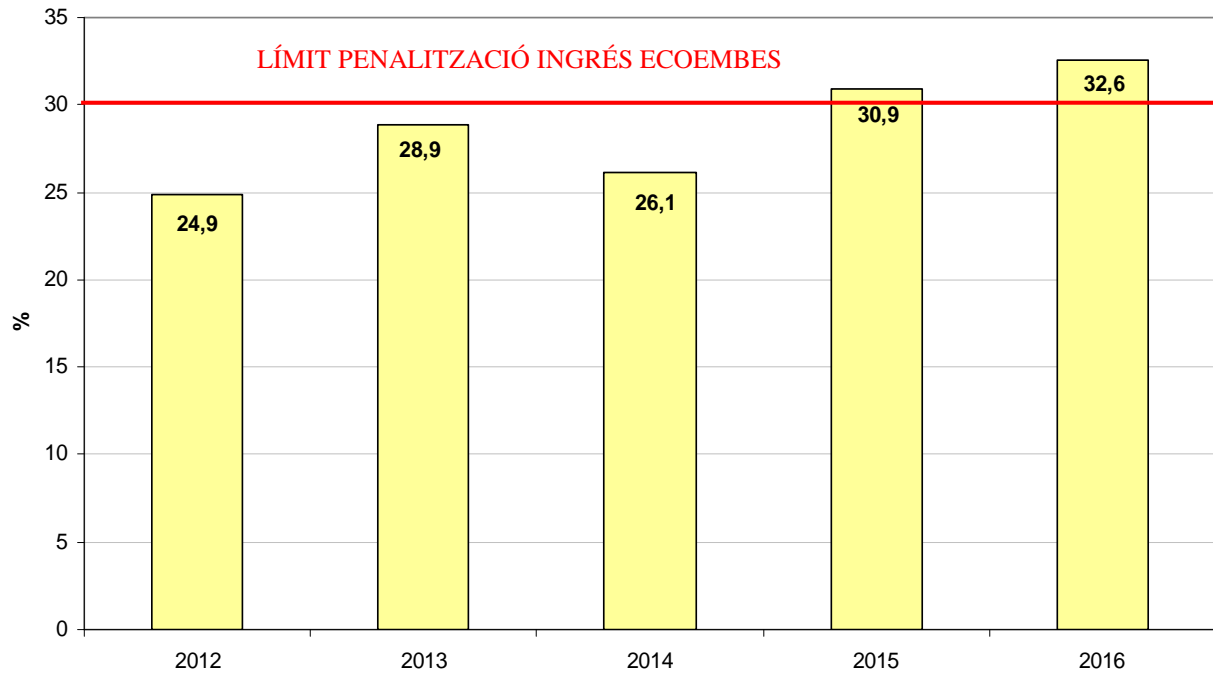
Ecoembes és el Sistema Integrat de Gestió que es dedica a la recuperació d'envasos. De forma trimestral analitza el contingut dels contenidors d'envasos lleugers que es porten a les plantes de triatge autoritzades i realitza caracteritzacions d'aquests envasos per avaluar la presència d'impropis (materials no sol·licitats). A major presència d'impropis es produeix una disminució dels ingressos derivats del retorn de la recollida.

Ecoembes considera un nivell d'impropis coherent quan el % de material no sol·licitat es troba entre un 20 i un 30% del contingut del contenidor groc. Per nivells d'impropis inferiors al 20% s'incrementen els ingressos associats al retorn.

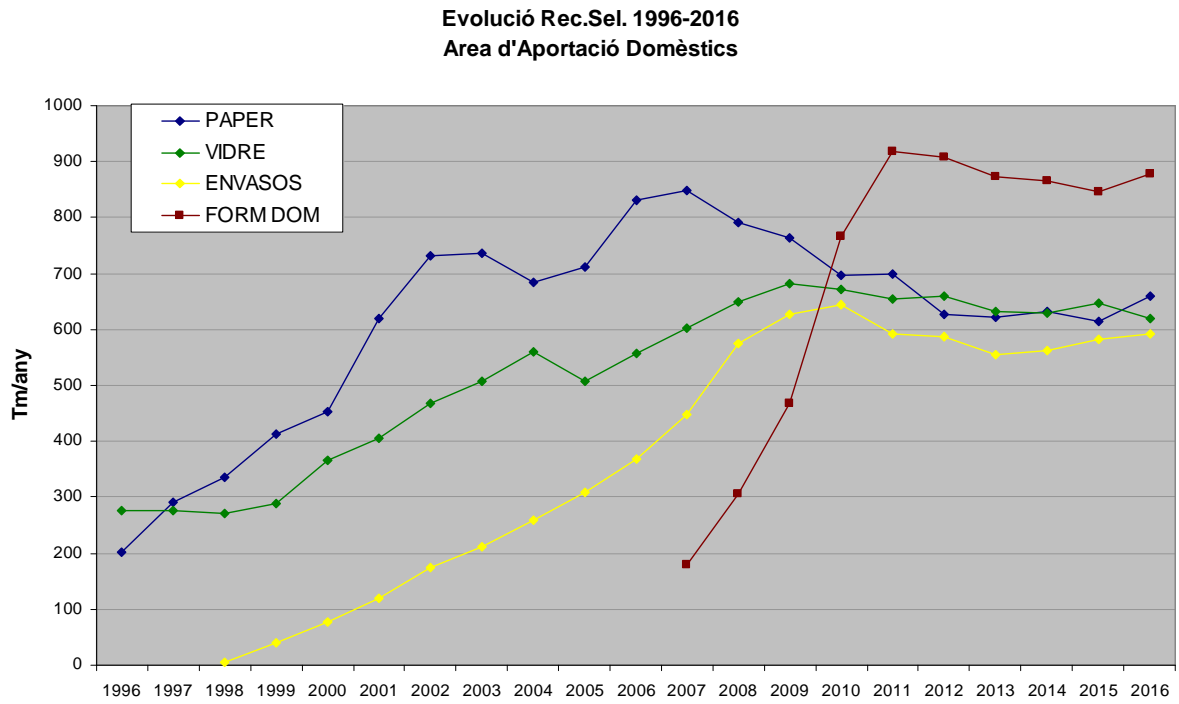
Any	% Impropi ENVASOS
2012	24,9
2013	28,9
2014	26,1
2015	30,9
2016	32,6

D'aquesta manera, un 32,6 % de mitjana anual d'impropis suposa una minva molt important en el retorn d'Ecoembes per a la recollida dels envasos.

IMPROPIS DELS ENVASOS



Evolució recollida selectiva en àrea d'aportació de residus domèstics



Detall de la recollida selectiva per municipis

Les dades de paper i cartró, vidre i envasos, degut als sistemes de recollida utilitzats, reflecteixen un repartiment entre els municipis estimat, i es calculen a partir de les tones totals recollides de cada fracció i el número de contenidors recollits a cada municipi.

En el cas de la matèria orgànica, les dades són dels pesos dels contenidors recollits a cada municipi.

A la taula següent apareixen les quantitats recollides en les AA de cada municipi per a cada una de les fraccions.

Tones de residus recollits a cada municipi Any 2016				
	Paper	Envasos	Vidre	FORM
BANYOLES	404,87	356,04	316,11	606,13
CAMÓS	8,38	7,13	7,95	13,13
CORNELLÀ	35,40	47,07	60,30	44,64
CRESPIÀ	3,06	2,92	5,30	4,93
ESPONELLÀ	15,34	15,62	16,97	3,98
FONTCOBERTA	28,51	21,02	31,18	34,40
PALOL	10,45	9,28	11,58	5,20
PORQUERES	101,18	87,42	100,98	127,07
SANT MIQUEL	10,43	8,84	9,68	1,85
SERINYÀ	20,12	16,88	26,99	20,12
VILADEMULS	21,19	20,26	31,96	16,35
TOTAL	658,93	592,47	619,00	877,81

Evolució del percentatge de cada fracció en el total de residus municipals recollits a tota la comarca des del 2006

Kg Vidre/any	2006	2007	2008	2009	2010	2011	2012	2013	2014	2015	2016
BANYOLES	1,54%	1,89%	2,01%	2,20%	2,28%	2,14%	2,18%	2,42%	2,43%	2,50%	2,12%
CAMOS	0,04%	0,04%	0,05%	0,10%	0,06%	0,07%	0,06%	0,09%	0,03%	0,09%	0,05%
CORNELLÀ	0,38%	0,37%	0,35%	0,48%	0,36%	0,35%	0,47%	0,39%	0,37%	0,37%	0,40%
CRESPIA	0,03%	0,02%	0,03%	0,03%	0,03%	0,04%	0,04%	0,04%	0,04%	0,03%	0,04%
ESPONELLA	0,09%	0,10%	0,14%	0,10%	0,09%	0,18%	0,18%	0,11%	0,10%	0,09%	0,11%
FONTCOBERTA	0,24%	0,18%	0,20%	0,18%	0,16%	0,24%	0,23%	0,18%	0,18%	0,18%	0,21%
PALOL	0,12%	0,07%	0,05%	0,07%	0,15%	0,10%	0,13%	0,08%	0,07%	0,06%	0,08%
PORQUERES	0,50%	0,47%	0,55%	0,60%	0,60%	0,58%	0,66%	0,77%	0,70%	0,66%	0,68%
SANT MIQUEL	0,05%	0,08%	0,03%	0,04%	0,06%	0,05%	0,03%	0,06%	0,05%	0,06%	0,07%
SERINYA	0,16%	0,10%	0,18%	0,14%	0,17%	0,21%	0,22%	0,17%	0,16%	0,18%	0,18%
VILADEMULS	0,16%	0,13%	0,19%	0,17%	0,17%	0,23%	0,32%	0,16%	0,18%	0,19%	0,21%
TOTAL	3,31%	3,46%	3,79%	4,10%	4,12%	4,20%	4,53%	4,47%	4,30%	4,41%	4,16%
RM TOTALS	16.851	17.390	17.149	16.623	16.281	15.604	14.569	14.154	14.609	14.678	14.895

Kg Paper/any	2006	2007	2008	2009	2010	2011	2012	2013	2014	2015	2016
BANYOLES	2,89%	2,79%	2,21%	2,13%	1,77%	2,05%	1,65%	2,27%	2,67%	2,44%	2,72%
CAMOS	0,07%	0,09%	0,12%	0,15%	0,17%	0,17%	0,16%	0,09%	0,04%	0,05%	0,06%
CORNELLÀ	0,38%	0,39%	0,51%	0,46%	0,38%	0,34%	0,47%	0,29%	0,17%	0,22%	0,24%
CRESPIA	0,04%	0,03%	0,03%	0,03%	0,04%	0,05%	0,05%	0,03%	0,02%	0,02%	0,02%
ESPONELLA	0,11%	0,10%	0,12%	0,11%	0,12%	0,16%	0,16%	0,11%	0,06%	0,09%	0,10%
FONTCOBERTA	0,23%	0,20%	0,23%	0,24%	0,27%	0,28%	0,26%	0,18%	0,17%	0,18%	0,19%
PALOL	0,10%	0,13%	0,17%	0,19%	0,22%	0,21%	0,23%	0,09%	0,05%	0,05%	0,07%
PORQUERES	0,66%	0,71%	0,80%	0,88%	0,79%	0,69%	0,77%	0,96%	0,87%	0,81%	0,68%
ST. MIQUEL	0,06%	0,06%	0,03%	0,02%	0,05%	0,04%	0,05%	0,07%	0,07%	0,08%	0,07%
SERINYA	0,20%	0,19%	0,18%	0,17%	0,24%	0,26%	0,27%	0,15%	0,12%	0,15%	0,14%
VILADEMULS	0,18%	0,19%	0,20%	0,21%	0,23%	0,23%	0,23%	0,14%	0,09%	0,11%	0,14%
TOTAL	4,92%	4,88%	4,61%	4,60%	4,28%	4,48%	4,31%	4,40%	4,32%	4,19%	4,42%
RM TOTALS	16.851	17.390	17.149	16.623	16.281	15.604	14.569	14.154	14.609	14.678	14.895

Kg Envasos/any	2006	2007	2008	2009	2010	2011	2012	2013	2014	2015	2016
BANYOLES	1,06%	1,36%	1,49%	1,84%	2,20%	2,17%	2,30%	2,25%	2,26%	2,33%	2,39%
CAMOS	0,05%	0,06%	0,09%	0,10%	0,10%	0,09%	0,12%	0,11%	0,04%	0,04%	0,05%
CORNELLÀ	0,19%	0,22%	0,35%	0,38%	0,33%	0,32%	0,29%	0,21%	0,21%	0,24%	0,32%
CRESPIA	0,01%	0,01%	0,03%	0,04%	0,03%	0,03%	0,03%	0,02%	0,02%	0,02%	0,02%
ESPONELLA	0,05%	0,06%	0,07%	0,08%	0,08%	0,09%	0,09%	0,09%	0,07%	0,09%	0,10%
FONTCOBERTA	0,13%	0,14%	0,21%	0,20%	0,18%	0,18%	0,19%	0,16%	0,13%	0,15%	0,14%
PALOL	0,06%	0,08%	0,09%	0,11%	0,11%	0,11%	0,11%	0,08%	0,06%	0,06%	0,06%
PORQUERES	0,41%	0,38%	0,66%	0,63%	0,54%	0,47%	0,51%	0,73%	0,80%	0,74%	0,59%
ST. MIQUEL	0,04%	0,03%	0,03%	0,05%	0,03%	0,02%	0,04%	0,06%	0,06%	0,06%	0,06%
SERINYA	0,10%	0,12%	0,16%	0,15%	0,16%	0,15%	0,16%	0,10%	0,10%	0,12%	0,11%
VILADEMULS	0,09%	0,11%	0,18%	0,19%	0,20%	0,17%	0,18%	0,12%	0,09%	0,11%	0,14%
TOTAL	2,19%	2,58%	3,35%	3,77%	3,95%	3,79%	4,02%	3,92%	3,84%	3,97%	3,98%
RM TOTALS	16.851	17.390	17.149	16.623	16.281	15.604	14.569	14.154	14.609	14.678	14.895

Evolució de les quantitats recollides de cada fracció per municipi des del 2006 i variació percentual del període 2006 - 2016

Kg Vidre/any	2006	2007	2008	2009	2010	2011	2012	2013	2014	2015	2016	Augment 16/06
BANYOLES	258.958	328.628	345.229	365.011	371.553	333.573	317.392	342.197	354.506	366.578	316.110	22%
CAMOS	7.162	7.650	9.122	17.325	9.043	11.528	8.888	13.033	4.886	13.603	7.953	11%
CORNELLÀ	63.497	64.001	60.333	79.427	58.061	55.246	68.060	54.941	53.499	54.817	60.301	-5%
CRESPIA	5.696	3.937	5.815	4.444	5.442	5.901	6.337	5.575	5.312	4.084	5.296	-7%
ESPONELLA	15.148	16.819	24.026	17.027	15.058	28.283	25.677	16.034	14.895	13.176	16.966	12%
FONTCOBERTA	40.519	31.304	34.398	29.427	26.025	37.835	34.022	25.583	25.593	26.859	31.177	-23%
PALOL	20.774	12.235	9.127	11.520	24.088	15.669	19.499	10.775	10.533	9.333	11.580	-44%
PORQUERES	84.228	82.301	93.542	100.238	97.017	90.234	96.065	109.398	102.134	96.436	100.984	20%
SANT MIQUEL	7.759	13.940	5.178	5.827	9.017	7.431	4.391	8.019	7.295	9.407	9.685	25%
SERINYA	26.313	18.016	31.194	23.654	27.704	33.507	32.336	24.035	23.346	26.106	26.992	3%
VILADEMULS	27.297	22.589	32.035	27.600	27.834	35.594	47.113	22.510	26.600	27.422	31.957	17%
TOTAL	557.350	601.420	650.000	681.500	670.840	654.800	659.780	632.100	628.600	647.820	619.000	11%

Kg Paper/any	2006	2007	2008	2009	2010	2011	2012	2013	2014	2015	2016	Augment 16/06
BANYOLES	486.384	484.626	378.550	353.690	288.216	320.556	240.848	321.518	389.601	357.557	404.867	-17%
CAMOS	12.375	15.753	21.038	24.964	27.220	27.028	23.230	12.946	5.425	7.045	8.382	-32%
CORNELLÀ	64.424	67.194	87.089	76.650	61.816	53.093	67.892	40.485	24.252	31.914	35.398	-45%
CRESPIA	6.057	5.658	5.731	5.520	6.747	7.528	6.855	4.500	2.666	3.131	3.061	-49%
ESPONELLA	18.369	17.228	20.500	17.550	18.868	24.820	23.860	16.036	9.251	12.905	15.337	-17%
FONTCOBERTA	39.293	35.327	39.922	40.621	44.754	43.004	37.928	25.234	24.428	26.558	28.511	-27%
PALOL	17.187	23.450	29.835	32.292	36.018	32.620	34.026	13.427	7.280	7.055	10.455	-39%
PORQUERES	111.351	124.186	137.938	145.651	129.409	106.938	111.715	136.438	127.759	118.807	101.175	-9%
ST. MIQUEL	10.690	9.776	5.695	4.044	8.028	6.039	7.728	10.529	9.984	11.393	10.432	-2%
SERINYA	33.261	32.566	30.498	28.285	38.400	40.913	39.142	21.822	17.972	22.149	20.124	-39%
VILADEMULS	30.397	32.948	34.564	35.235	37.504	35.942	34.174	20.025	12.617	15.815	21.188	-30%
TOTAL	829.787	848.710	791.360	764.500	696.980	698.480	627.400	622.960	631.235	614.330	658.930	-21%

Kg Envasos/any	2006	2007	2008	2009	2010	2011	2012	2013	2014	2015	2016	Augment 16/06
BANYOLES	177.936	237.246	254.972	306.514	358.459	338.457	335.440	317.872	330.698	342.404	356.041	100%
CAMOS	8.528	9.682	14.774	16.897	15.831	13.578	17.147	15.105	5.850	5.435	7.130	-16%
CORNELLÀ	31.392	38.619	60.735	63.177	54.109	49.223	42.817	30.054	30.187	34.986	47.066	50%
CRESPIA	1.778	2.148	4.832	6.600	4.946	3.948	3.755	2.829	2.586	3.402	2.920	64%
ESPONELLA	9.096	10.323	12.203	13.729	12.651	13.929	13.325	12.526	10.714	13.654	15.621	72%
FONTCOBERTA	21.648	24.894	35.339	33.288	29.899	28.037	28.300	22.123	18.929	21.724	21.020	-3%
PALOL	10.888	14.347	14.917	18.096	17.838	16.508	15.527	11.222	9.407	8.985	9.278	-15%
PORQUERES	68.462	65.833	112.947	105.268	87.181	73.147	73.632	103.783	116.353	109.197	87.417	28%
ST. MIQUEL	7.441	5.829	5.271	8.156	4.446	3.842	5.352	8.495	9.177	9.453	8.835	19%
SERINYA	16.966	20.824	27.775	24.900	25.975	24.046	23.861	14.081	14.442	17.193	16.879	-1%
VILADEMULS	15.006	19.187	30.404	30.845	32.416	26.755	26.744	16.890	12.918	16.347	20.263	35%
TOTAL	369.140	448.930	574.170	627.470	643.750	591.470	585.900	554.980	561.260	582.780	592.470	61%

<i>Fracció</i>	<i>Increment tn</i>	<i>% Increment tn</i>	<i>increment n^o contenidors</i>	<i>% increment contenidors</i>
Paper/cartró	- 51	- 7%	72	45 %
Vidre	+111	+22%	86	57 %
Envasos	+284	+92%	94	63 %

Taula increment de tones recollides i de núm. de contenidors en Àrea d'aportació domèstica entre 2016 i 2005

En aquest període hi ha hagut un increment important en les tones recollides de vidre i envasos, gràcies a les actuacions fetes pel Consell Comarcal, entre les quals hi destaquen les inversions realitzades en la compra de contenidors, les millores en els contractes de recollida i les campanyes de sensibilització.

El 2005 va ser l'any en que es va iniciar el desplegament de la recollida comercial de cartró porta a porta i la conseqüència ha estat que molt del cartró que es recollia en contenidors al carrer provinent d'establiments comercials ara és recull en el circuit de recollida comercial porta a porta. És per aquest motiu que si es compara el cartró recollit enguany amb el que es recollia el 2005 hi ha hagut una disminució d'un 7% malgrat l'important increment en el número de contenidors.

La disminució de les tones de recollida selectiva de paper i cartró en àrea d'aportació a partir de 2008 és deguda en gran part al desplegament de la recollida de paper i cartró comercial porta a porta.

Aquest any 2016, en relació a l'any 2005 quan s'inicia la recollida separada de cartró comercial als comerços, la suma del cartró en AA i comercial ha augmentat un 20%.

Contenidors per municipi

El número de contenidors emplaçats a cada municipi, a 1 de gener de 2017, és de:

MUNICIPI	VIDRE	PAPER	ENVASOS	FORM
Banyoles	92	89	93	117
Camós	10	10	10	15
Cornellà	28	24	28	22
Crespità	2	2	2	0
Esponellà	6	7	8	0
Fontcoberta	17	17	17	21
Palol	7	8	7	0
Porqueres	42	43	45	40
Sant Miquel	5	6	6	0
Serinyà	13	13	13	15
Vilademuls	15	14	14	7
Total 2016	237	233	243	237
Total 2015	234	230	239	254
Total 2014	236	231	238	259
Total 2013	235	231	238	259
Total 2012	235	231	239	260
Total 2011	232	228	236	245
Total 2010	223	221	226	249
Total 2009	215	215	219	201
Total 2008	195	197	201	144
Total 2007	178	184	183	100
Total 2006	162	170	162	
Total 2005	151	161	149	
Total 2004	146	162	141	
Total 2003	143	159	122	

Pel que fa la ràtio d'habitants per contenidor aquest any 2016 s'ha mantingut bastant igual que els darrers anys tal i com s'observa a la taula següent, en totes les fraccions:

Any // Hab/cont	VIDRE	PAPER	ENVASOS
2001	230	205	224
2002	202	187	234
2003	188	169	220
2004	189	170	195
2005	187	176	190
2006	181	170	181
2007	169	164	165
2008	157	156	153
2009	145	145	142
2010	142	143	140
2011	138	140	136
2012	136	138	134
2013	133	136	132
2014	134	137	133
2015	135	137	132
2016	133	135	130

2. - BALANÇ RECOLLIDA COMERCIAL

Segons la nova normativa de residus catalana, la Llei 15/2003, de 13 de juny, de modificació de la Llei 6/1993, del 15 de juliol, reguladora dels residus i aprovada pel Parlament de Catalunya, els productors de residus comercials **tenen l'obligació de fer-se càrrec del cost de la seva gestió**.

En la recollida selectiva de residus comercials



De cara a facilitar el compliment d'aquesta nova normativa, els ajuntaments del Pla de l'Estanty, conjuntament amb el Consell Comarcal, han posat a disposició dels productors de residus comercials **un servei de recollida que els facilita la seva gestió i els permet complir la llei amb uns costos menors als que tindrien si ho fessin de manera individual**.

Per aquest motiu a partir del mes d'abril del 2005 entrà en funcionament aquest servei, que inclou la recollida porta a porta de paper i cartró, matèria orgànica i de la fracció barrejada per a aquells negocis que en generin i que s'adhereixin al servei que ofereix el Consell Comarcal del Pla de l'Estanty.

FORM comercial



L'abril de 2005 es va iniciar la recollida de la fracció orgànica dels residus municipals a productors comercials (restaurants, menjadors col·lectius, supermercats, mercat setmanal, etc.) amb la qual es van distribuir un total de 117 contenidors entre un centenar d'establiments comercials de la comarca. Actualment el nombre d'usuaris d'aquest servei és aproximadament de 141 i el nombre de contenidors repartits és de 128.

El sistema que s'utilitza és el de recollida Porta a Porta amb bujols estandaritzats i identificats per a cada establiment.

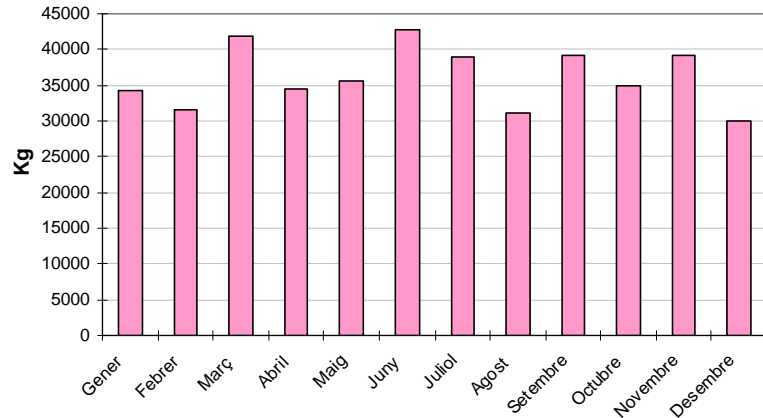
Durant l'any 2016 es van recollir 434,2 tones de FORM comercial, que representen **un augment del 0,5 % respecte el 2015**.

Aquest any s'observa doncs un petit augment d'aquesta fracció que pot ser deguda als símptomes de recuperació econòmica.

Malgrat això també s'ha de tenir en compte que alguns establiments, especialment els situats en zones més rurals, han optat per l'autogestió dels seus residus orgànics (autocompostatge, menjar pel bestiar), que els hi permet de reduir els costos de recollida i tractament.



Evolució recollida FORM cial 2016



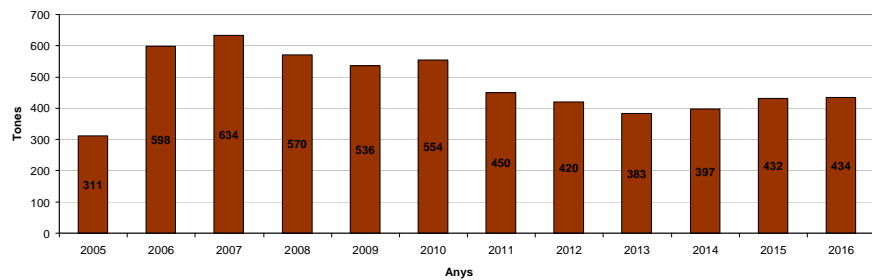
La matèria orgànica recollida es porta a la planta de compostatge d'Olot on se'n fa compost, un adob natural utilitzat en agricultura i jardineria. La freqüència de recollida és variable en funció de l'establiment però sol ser de 4 dies per setmana a Banyoles i de 3 dies per setmana a la resta de municipis de la comarca.

Detall de la recollida de FORM comercial per municipis

	2016 (Tones)	% sobre el total
BANYOLES	287,8	66%
CAMÓS	0,0	0%
CORNELLÀ	62,4	14%
CRESPIÀ	0,0	0%
ESPONELLÀ	9,4	2%
FONTCOBERTA	8,0	2%
PALOL	5,3	1%
PORQUERES	31,6	7%
ST. MIQUEL	1,9	0%
SERINYÀ	12,2	3%
VILADEMULS	15,6	4%
Total Comarca	434,2	100%

Com s'observa a la taula, la majoria de la fracció orgànica que es recull a establiments comercials, actualment prové de Banyoles, que representa el 69%.

Evolució de la recollida de FORM comercial (2005 - 2016)



CARTRÓ comercial

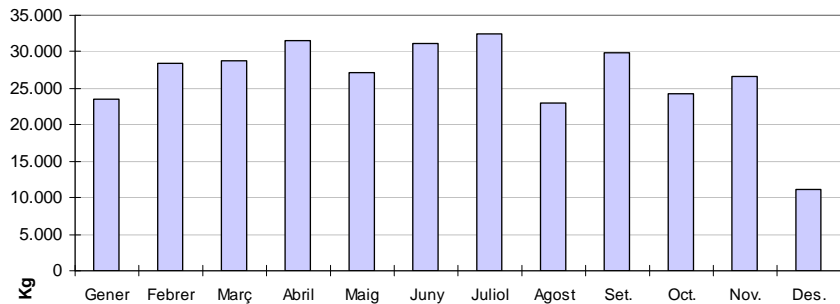
L'abril de 2005 es va començar la recollida porta a porta del paper i cartró que generen les activitats comercials i industrials de la comarca.



Aquest servei es realitza cada dimarts i dijous de 8 a 10 del vespre als principals carrers de Banyoles, cada dimecres de 6 a 8 de la tarda a Fontcoberta, Porqueres i Cornellà del Terri, cada divendres a les 6 al Polígon industrial de Pont Xetmar i cada dimecres a les 9 del matí al Polígon Indústria Jardí de Palol de Revardit.

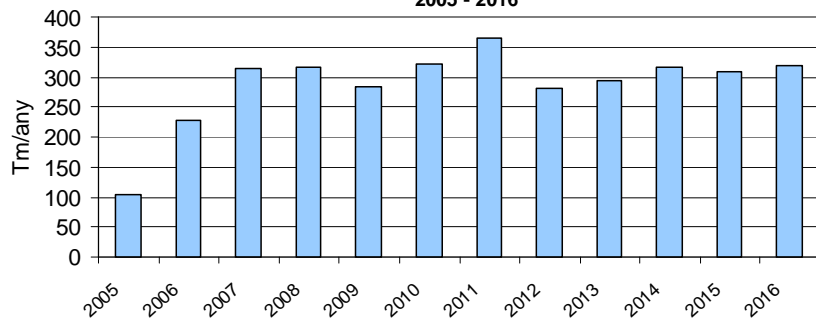
Durant l'any 2016 es van recollir 317,82 tones de paper i cartró d'origen comercial que representa un **augment del 3,3%** aproximadament respecte el que es va recollir l'any anterior.

Evolució recollida cartró cial 2016



El paper i el cartró recollits selectivament es porten a l'empresa recuperadora SAICA NATUR de Celrà.

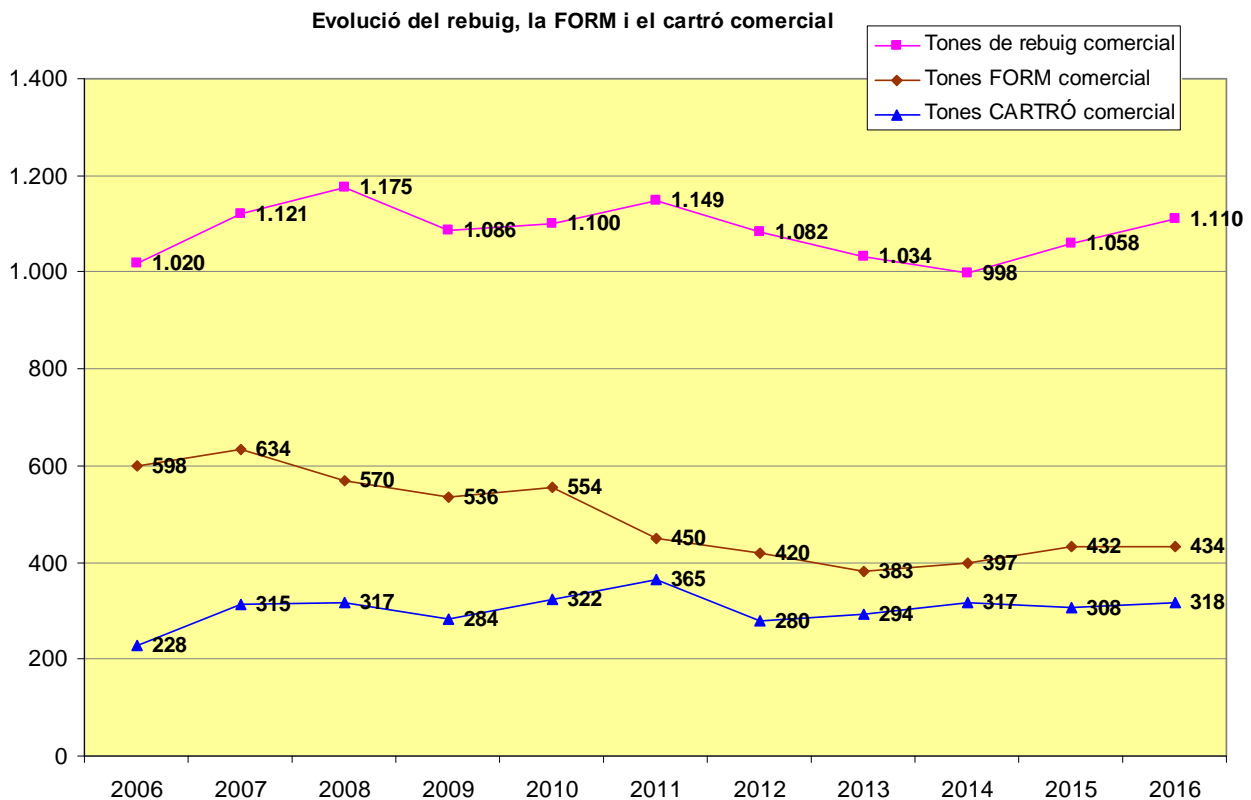
Evolució Recollida CARTRÓ COMERCIAL
2005 - 2016



BALANÇ recollida comercial

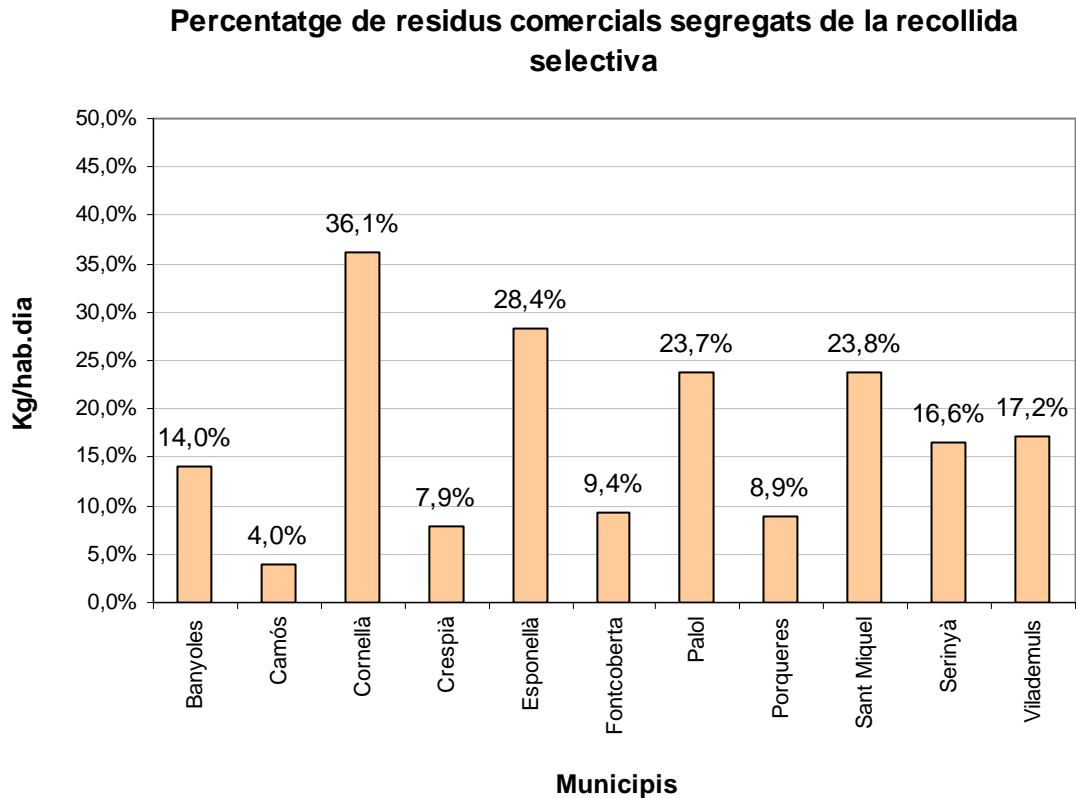
Aquest any 2016 s'ha notat un important repunt del rebuig comercial. Malgrat aquests últims anys que s'ha desconnectat alguna empresa important del servei de recollida comercial i de la millor separació de residus de les activitats que fa que ja no generin tant de rebuig, aquest any s'observa una major generació d'aquesta fracció que pot anar lligada a la recuperació econòmica de la qual ja hem parlat.

També augmenta el cartró comercial i amb menys mesura la FORM comercial.



Tal com marca la Llei de Residus (15/2003) i el Programa de Gestió de Residus Municipals de Catalunya (PROGREMIC 2001-2006) s'ha aconseguit segregar la recollida de residus comercials de la recollida de residus domiciliària. **Per l'any 2016 s'ha aconseguit segregar un 15,9% dels residus municipals (paper i cartó, orgànica i rebuig)** generats a la comarca i atribuir-los als productors comercials gràcies a l'aplicació de l'Ordenança comarcal de recollida, transport i gestió de residus a la comarca del Pla de l'Estany (BOP de Girona, núm. 13 - de 8 de gener de 2005). Això representa un estalvi econòmic pels ajuntaments.

Relació recollida selectiva comercial (FORM, P/C i rebuig) vs total d'aquestes fraccions, per municipi.



Com s'observa a la gràfica, els residus municipals d'origen comercial tenen un pes específic molt important en els municipis de Cornellà, Esponellà, Palol i Sant Miquel de Campmajor, entre el 20 i el 35%. En segon lloc hi trobem els municipis de Serinyà i Vilademuls, amb el 17%.

Les raons per aquest major pes dels residus municipals són degudes a dos factors: el pes de la indústria al municipi (p. ex. Cornellà i Palol) o l'estacionalitat de la població vinculada al turisme de càmping, cases de colònies i restauració (Esponellà, Sant Miquel de Campmajor, Vilademuls i en menor pes Serinyà).

En canvi on menys pes específic tenen aquests residus és a Camós, municipi molt rural sense indústria i amb poca activitat de turisme i comerç.

3. - BALANÇ DEIXALLERIA

DEIXALLERIA FIXA

La deixalleria és una instal·lació de recepció i emmagatzematge selectiu de residus municipals que no són objecte de recollida domiciliària. L'objectiu d'aquesta instal·lació és permetre als particulars, comerços i petits negocis realitzar la recollida de tots aquells residus que no es recullen selectivament en les àrees d'aportació, alguns dels quals per la seva perillositat han de ser gestionats correctament.

El control dels usuaris que utilitzen la deixalleria es realitza mitjançant un programa de gestió que identifica els usuaris registrats mitjançant una targeta amb codi de barres i els residus que hi aporten. D'aquesta manera s'estalvien els errors produïts per l'emplenament manual dels fulls de registre i queda totalment automatitzat el registre d'entrades a la deixalleria. El programa de gestió permet realitzar una sèrie d'estadístiques referents al tipus d'usuaris del servei, dies i horaris de màxima aflluència, freqüències, etc. dades, totes aquestes, que permeten oferir millores continuades del servei.

Actualment la gestió d'aquesta instal·lació es porta a terme a través del COIET.

Algunes de les estadístiques que s'observen en aquesta memòria s'han realitzat a partir dels tiquets d'entrada.

Tipus usuari

L'any 2016 la deixalleria comarcal ha registrat un total de **5.935 usuaris**, un 4% més que l'any anterior. Aquest augment respecte l'any anterior sembla que és degut al major poder adquisitiu de les famílies ja que el principal augment són els usuaris particulars.

Malgrat això encara estem lluny del nivell d'entrades registrades l'any 2010 que es va arribar a les 9.940.

A la següent taula s'observen les entrades per tipus d'usuari i es comparen amb les de 2015:

Tipus usuari	2007	2008	2009	2010	2011	2012	2013	2014	2015	2016	Var. 16/15 (%)
Particular	5.467	6.311	6.509	7.008	4.607	3822	2.365	3.779	3.887	4125	6%
Municipal	176	172	169	156	91	78	59	91	119	155	30%
Comerç	442	353	489	322	404	400	203	392	479	564	18%
Oficina	12	4	4	0	12	19	8	20	19	17	-11%
Petita Indústria o Taller	2.531	2.698	2.676	2.454	1.860	1.495	646	1.027	1.223	1074	-12%
TOTAL	8.628	9.538	9.847	9.940	6.974	5.814	3.281	5.309	5.727	5.935	4%

Taula 1: Tipus i nombre d'usuaris de la deixalleria

Entrades per municipi

Municipi	Número	Percentatge (%)
Banyoles	3.690	62%
Camós	94	2%
Cornellà	463	8%
Crespià	57	1%
Esponellà	126	2%
Fontcoberta	317	5%
Palol	108	2%
Porqueres	737	12%
Sant Miquel	39	1%
Serinyà	218	4%
Vilademuls	86	1%

Taula 2: Usuaris de la deixalleria segons la seva procedència

Per poder realitzar una valoració més correcta d'aquestes dades s'ha fet una estadística tenint en compte els usuaris i la població de cada municipi.

Població	Equivalent % de la població del municipi que és usuària de la deixalleria
Banyoles	19%
Camós	14%
Cornellà	20%
Crespià	21%
Esponellà	28%
Fontcoberta	22%
Palol	23%
Porqueres	16%
Sant Miquel	17%
Serinyà	19%
Vilademuls	11%

Taula 3: Usuaris de la deixalleria en funció de la població del municipi

S'observa com els municipis més allunyats de la deixalleria fixa són els que tenen un percentatge d'utilització més baix (Sant Miquel i Vilademuls). També té un percentatge baix Porqueres atès que ja disposa d'una minideixalleria que recull un bon nombre de residus i Camós que molt probablement utilitza també la minideixalleria de Porqueres.

Balanç sortida de residus deixalleria

Aquest any 2016 s'ha produït un augment del 6,7% en la sortida de residus de la deixalleria respecte l'any 2015. És el tercer augment que es produeix de sortida de residus de la deixalleria des de l'any 2009.

Tal i com ja hem descrit anteriorment, aquest augment pot ser degut a una millora de l'activitat econòmica que també es reflecteix en la deixalleria.

Tal i com s'observa a la taula 4 tots els residus recollits a la deixalleria augmenten amb l'excepció del plàstic, el vidre barrejat, les bateries, els olis vegetals i minerals, les runes i els tòners.

Aquest any no s'observa una especial incidència en els robatoris que es venien produint els darrers anys a la deixalleria cosa que fa que la sortida de ferralla de la deixalleria hagi augmentat un 27%

També és destacable l'important augment dels RAEES en conjunt que pot ser motivat per un major poder adquisitiu de les famílies ja que és un residu estrictament domèstic.

Dels 604.419 Kgs recollits a la deixalleria el 2016, el 69% d'aquests residus han estat recuperats a través de gestors autoritzats. El 31% restant correspon a la part recollida a la deixalleria i que no és valoritzable, i per tant que ha anat a parar a l'abocador de Puigpalter, voluminosos en gran part.

Aquest any s'ha continuat també amb la recepció per separat de residu verd i fusta, tant procedent d'ajuntaments com d'activitats. Aquestes entrades meriten l'aplicació d'un preu públic diferenciat que compensa els costos de gestió externa que assumeix el Consell Comarcal. Aquests preus públics es regulen a través d'una ordenança fiscal.

	2001(*)	2002	2003	2004	2005	2006	2007	2008	2009	2010	2011	2012	2013	2014	2015	2016	Variació % (16/15)
Voluminosos	22.280	34.240	35.820	43.900	98.120	133.730	161.640	182.190	203.800	179.940	168.020	143.320	120.300	153.020	160.540	187.400	17%
Ferralla	41.120	68.420	96.480	139.350	170.480	225.240	186.680	151.020	168.360	138.950	83.280	49.220	30.300	35.000	54.060	68.860	27%
Fusta	31.970	43.780	86.390	84.950	203.140	267.080	217.440	158.340	181.940	115.440	91.340	58.600	58.430	49.720	35.000	39.040	12%
Paper i Cartró	16.420	18.300	47.960	61.990	82.694	116.610	136.064	130.440	127.960	108.300	124.960	71.540	61.080	68.020	75.520	73.640	-2%
Envasos de Plàstic	6.210	2.390	8.050	4.390	14.750	33.160	32.390	31.200	32.260	37.600	32.520	25.160	22.760	25.420	27.360	23.320	-15%
Vidre pla	-	3.210	10.620	19.400	31.030	44.960	5.000	7.020	3.380	6.200	9.820	9.900	7.140	7.620	6.860	33.540	389%
Vidre barrejat							48.540	42.540	63.200	46.840	32.560	25.460	25.240	35.740	29.660	20.280	-32%
Bateries	3.030	1.430	2.860	4.190	2.349	4.507	4.958	4.428	4.385	0	4.731	4.176	3.270	2.800	1.900	2.092	10%
Residu Verd	7.860	19.680	20.740	21.220	23.260	28.440	17.320	18.200	25.120	6.220	0	0	6.420	0	0	0	-
Pneumàtics	1.940	2.940	3.020	3.540	5.730	7.380	5.400	3.380	7.720	2.940	3.580	3.760	0	5.520	0	0	-
Olis Vegetals	71,2	659	659	837	1.255	1.430	2.230	3.000	4.510	3.650	4.290	3.307	3.523	3.528	3.621	3.196	-12%
Olis Minerals	890,0	356	890	1.958	712	2.225	356	2.403	0	0	1.602	2.384	1.910	1.914	2.040	1.238	-39%
Piles	1.190	1.890	1.880	1.900	2.517	2.012	2.826	2.111	1.888	2.118	1.686	2.536	2.408	1.916	1.674	2.159	29%
Runes	50.360	49.680	113.520	150.600	158.440	257.080	351.160	334.460	454.000	407.180	326.740	249.960	55.880	35.160	93.340	64.240	-31%
Coure	98	308	328	198	340	1.780	1.552	1.011	821	0	319	692	367	448	662	791	19%
Residus especials	100	949	1.288	2.280	2.636	5.078	10.432	8.748	10.580	18.800	8.206	9.574	6.651	8.080	9.240	8.882	-4%
Ferralla Electrònica(**)	3.740	9.442	15.420	21.470	30.090	48.530	14.195	0	0	0	0	0	0				-
Electrodomèstics amb CFC (A1)	3.560	5.610	7.160	16.260	26.290	34.500	25.600	19.980	29.060	23.101	11.000	7.710	6.700	9.541	10.086	10.323	2%
Grans electrodomèstics (A2)							28.980	35.820	38.720	34.800	17.020	0	9.140	9.870	11.694	17.509	50%
TV i monitors (A3)							13.505	27.021	35.285	40.887	28.844	24.969	19.111	19.649	19.431	22.517	16%
Resta RAEE (A4)							24.275	26.393	37.173	33.659	28.736	22.266	19.995	19.876	19.101	23.733	24%
Fluorescents (A5)	40	290	600	700	805	1.530	2.199	2.112	1.947	2.202	1.965	960	643	781	649	966	49%
Tònens i cartutxos tinta	60	138	50	234	97	121	183	374	241	209	90	107	55	85	90	70	-22%
Ampolles Cava	0	182	186	22	765	1.144	150	0	0	0	0	0	0	0	0	0	-
Plom	0	50	114	0	0	78	40	0	0	0	0	0	0	0	0	0	-
Alumini	0	99	0	0	0	0	82	0	0	0	0	0	0	0	0	0	-
Roba	0	0	0	0	100	640	540	0	0	0	0	0	0	0	0	0	-
Fibrociment	0	0	0	0	0	0	0	0	0	2.980	0	7.908	2.300	3.880	3.800	0	-100%
Porexpan	0	0	930	900	1.100	1.980	3.020	2.640	2.760	2.800	4.070	1.640	0	0	0	0	-
Càpsules cafè	0	0	0	0	0	0	0	0	0	0	0	0	0	0	290	623	2048%
TOTAL	190.939	264.043	454.965	580.289	856.699	1.217.891	1.296.757	1.194.830	1.435.110	1.214.816	983.777	723.655	463.623	497.588	566.357	604.419	6,7%

Taula 4. Balanç sortida de residus de la deixalleria.

Els valors expressats són en kg. (*)Entrada funcionament de la deixalleria. Febrer 2001 (**) a partir de 2008 s'inclou en els grups A1, A2, A3 i A4.

DEIXALLERIA MÒBIL²

Aquest any s'ha continuat prestant el servei de deixalleria mòbil que recorre els municipis i nuclis de la comarca per apropar el servei de la deixalleria als ciutadans de la comarca. S'ha mantingut el nombre de parades i d'ubicacions de l'any anterior i el servei amb un operari.

El servei de deixalleria mòbil va entrar en funcionament el mes d'abril del 2007 i aquest últim any 2016 l'han utilitzat un total de **1.400 usuaris**, un **5 %** més que l'any 2015. L'any 2013 per tema de costos es va reduir molt l'horari dels servei al públic i les rutes de la deixalleria mòbil la qual cosa n'ha desincentivat l'ús. L'any 2014, tal i com s'ha dit, es van recuperar les freqüències i l'operari i s'ha mantingut també el 2015 i el 2016.

Pel que fa a la quantitat de residus, aquest any s'han recollit **15,44 tones**, mentre que l'any 2014 varen ser 18,32. Això suposa una disminució en el nombre de tones recollides del 16 %.

Municipi	Número	Percentatge (%)
Banyoles	667	47,64
Camós	77	5,50
Cornellà	189	13,50
Crespià	15	1,07
Esponellà	62	4,43
Fontcoberta	41	2,93
Palol	70	5,00
Porqueres	0	0,00
Sant Miquel	41	2,93
Serinyà	170	12,14
Vilademuls	68	4,86

Taula 5: Usuaris de la deixalleria mòbil segons la seva procedència

Per poder realitzar una valoració més correcta d'aquestes dades s'ha fet una estadística tenint en compte els usuaris i la població de cada municipi.

Població	Equivalent % de la població del municipi que és usuària de la deixalleria
Banyoles	3%
Camós	11%
Cornellà	8%
Crespià	6%
Esponellà	14%
Fontcoberta	3%
Palol	15%
Porqueres	0%
Sant Miquel	18%
Serinyà	15%
Vilademuls	8%

Taula 6: Usuaris de la deixalleria en funció de la densitat de població

² El servei de deixalleria mòbil va entrar en funcionament el mes d'abril del 2007

Al contrari que la deixalleria fixa, la deixalleria mòbil presenta un percentatge d'utilització més alt en aquells municipis més allunyats (Camós, Esponellà, Palol, Sant Miquel i Serinyà) cosa que confirma que és un bon servei per als usuaris més allunyats de la deixalleria fixa i que s'ha aconseguit l'objectiu que es pretenia amb aquest servei.



4. – RESIDU VERD³

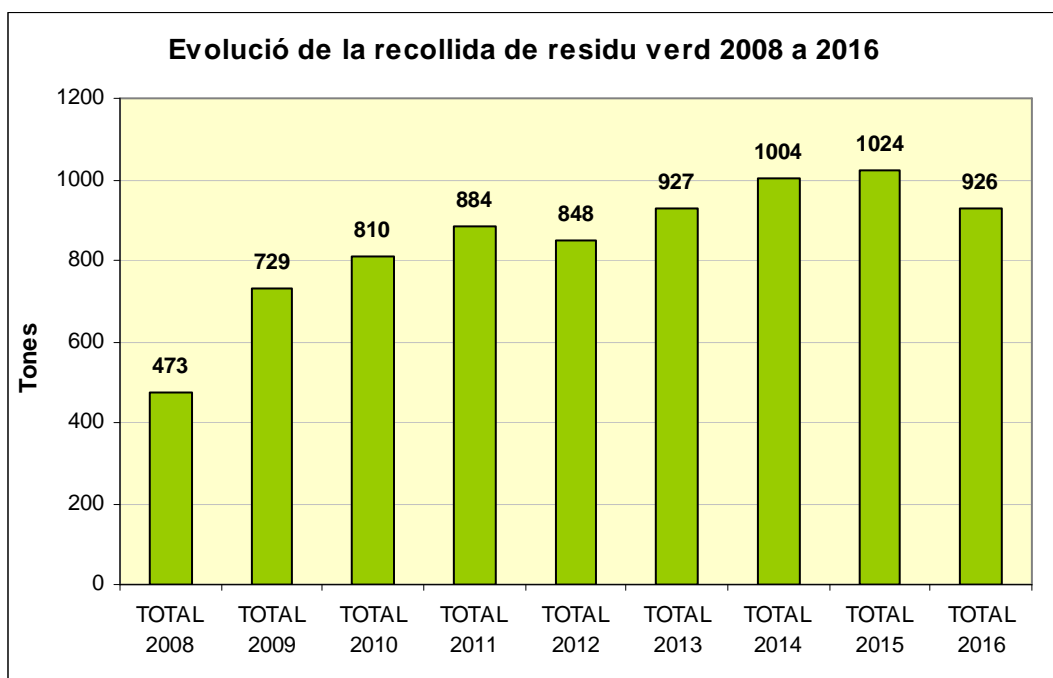
El servei de recollida de residu verd es realitza segons el quadre adjunt:

Municipi	Núm. contenidors	Núm. recollides/ setmana
Banyoles	34	1,2
Porqueres	14	1,5
Cornellà	0	-
Camós	5	0,6
Palol	2	0,5
Fontcoberta	5	1,3
Vilademuls	0	-
Esponellà	1	0,5
Crespià	1	0,5
Serinyà	5	0,5
St. Miquel	0	-

Taula 8: Repartiment de contenidors de residu verd i freqüències de recollida (2016)

Resultats assolits

L'any 2016 s'han recollit **926,36 tones⁽⁴⁾** cosa que representa una **disminució del 9,5%** respecte l'any anterior.



³ El servei de recollida de restes de poda es va iniciar el febrer de 2008 amb la col·locació de 50 contenidors de 2 m³ i durant els anys 2008 i 2009 es van col·locar 20 contenidors més al carrer de 4m³.

⁴ No inclou la poda que els ajuntaments entren directament a la planta de transferència.

CONCLUSIONS

COMPARATIUS TOTAL RECOLLIDA SELECTIVA COMARCAL

Tots els residus recollits selectivament (en àrea d'aportació, deixalleria i recollida comercial porta a porta) representen el **36,8%** dels residus generats a la comarca del Pla de l'Estany. Per l'any 2015 aquest percentatge va ser del 36,9% al Pla de l'Estany i del 38,9% a Catalunya.

Al comparar les quantitats **recollides selectivament** de domèstics + comercials (**exclosa la deixalleria**) de cada una de les fraccions de recollida selectiva amb la quantitat total de residus generats a la comarca, trobem el % que representa cada residu recollit selectivament pels serveis del CCPE respecte als residus totals.

Fracció	Tones/any	2016	2015	2014	2013	2012	2011	2010	2009	2008	2007
(*)Paper	1050,4	7,55	7,23	7,40	7,31	7,26	8,34	7,89	8,10	8,26	7,89
Vidre	619,0	4,45	4,70	4,58	4,73	4,89	4,59	4,70	4,69	4,33	4,08
Envasos	592,5	4,26	4,23	4,09	4,15	4,35	4,15	4,51	4,32	3,83	3,04
FORM	1312,0	9,43	9,26	9,20	9,39	9,84	9,60	9,24	6,91	5,84	5,51
R Verd	926,4	6,65	7,42	7,31	6,93	6,29	6,20	5,67	5,02	3,16	
RSU	9419,8	67,67	67,15	67,42	67,48	67,37	67,11	67,99	70,96	74,59	79,47
RS	4.500	32,33	32,85	32,58	32,52	32,63	32,89	32,01	29,04	25,41	20,53

Taula 9. Percentatge relatiu de residus recollits selectivament

(*) Inclou el paper i el cartró recollit en AA+cial+ deixalleria

- ✓ *Veiem en la taula anterior que des que s'ha implantat la recollida selectiva s'ha produït un increment del % de residus de cada fracció recollits selectivament respecte al total de residus generats, a excepció, aquest any del vidre.*

La composició percentual en pes del total de la recollida selectiva es distribueix de la següent manera:

Fracció	2016		2015	2014	2013	2012	2011	2010	2009	2008	2007
	Tn	%RS	%RS	%RS	%RS	% RS	% RS	% RS	% RS	% RS	% RS
Paper	1050,4	23%	22%	23%	22%	22%	25%	25%	26%	27%	38%
Vidre	619,0	14%	14%	14%	15%	15%	14%	15%	15%	14%	20%
Envasos	592,5	13%	13%	13%	13%	13%	13%	14%	14%	13%	15%
FORM	1312,0	29%	28%	28%	29%	30%	29%	29%	22%	19%	27%
R Verd	926,4	21%	23%	22%	21%	19%	19%	18%	16%	10%	
Total RS	4500,3	100%	100%								

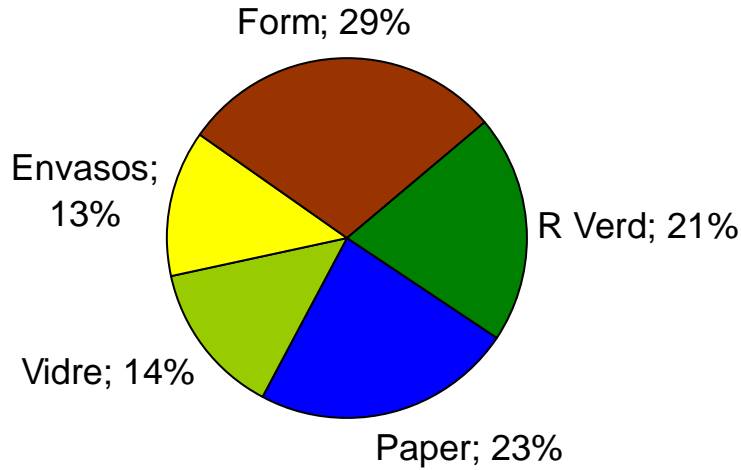
Taula 10. Percentatge de residus recollits selectivament sobre el total de la Recollida Selectiva

- ✓ *La importància relativa de la fracció paper i cartró augmenta aquest any 1 punt ja que ha augmentat el paper i cartró en àrea d'aportació i porta a porta. El residu verd disminueix 2 punts aquest 2016 atès segurament que ha estat un any molt sec. El vidre i els envasos es mantenen estables com l'any passat i la FORM augmenta 1 punt.*
- ✓ *La FORM continua essent la fracció majoritària en la recollida selectiva.*

Comparatiu entre les diferents fraccions de la recollida selectiva:

El repartiment de percentatges entre les diferents fraccions de la recollida selectiva (exclosa la deixalleria) també es pot observar a la gràfica següent:

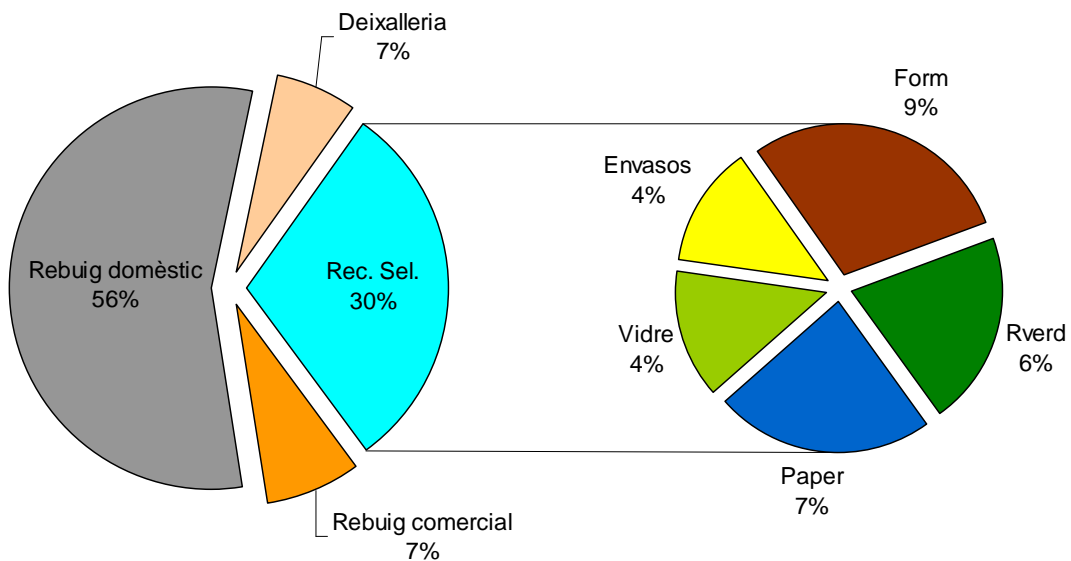
% en pes del total de la RS al 2016



El paper inclou el de les recollides en AA+cial+deixalleria

Composició dels residus municipals

Per a l'any 2016, la composició total dels residus municipals (inclosa la deixalleria), és la que s'observa a la gràfica següent.



*El paper inclou el de les recollides en AA+cial+deixalleria.
La deixalleria no inclou el paper*

Generació de Residus

L'evolució dels residus domèstics i comercials entrats a l'abocador a la comarca és la que es pot observar a la taula següent:

Recollida RSU Tones/ any		
Any	Comarca (inclòs Banyoles)	% VARIACIO RSU
1989	8.946	---
1990	8.836	-1,23
1991	9.488	7,38
1992	10.552	11,21
1993	10.804	2,39
1994	11.403	5,54
1995	10.736	-5,85
1996	11.428	6,45
1997	11.989	4,91
1998	12.460	3,93
1999	12.705	1,97
2000	13.313	4,78
2001	13.736	3,18
2002	14.070	2,43
2003	14.318	1,76
2004	14.335	0,12
2005	13.179	-8,06
2006	12.306	-6,62
2007	11.718	-4,78
2008	11.185	-4,55
2009	10.302	-7,89
2010	9.711	-5,74
2011	9.564	-1,51
2012	9.082	-5,04
2013	9.020	-0,68
2014	9.259	2,65
2015	9.261	0,02
2016	9.420	1,72

L'entrada de residus d'origen municipal dels municipis de la comarca a l'abocador ha augmentat per tercer cop des de fa 11 anys i ens situa aproximadament al **nivell d'entrada de residus municipals comarcals a l'abocador de l'any 1991**, quan varen entrar 9.488 tn de RSU.

Aquest any, com en l'anterior, els residus provinents de la neteja viària es declaren a part i no es comptabilitzen com a residus municipals domèstics (codi 200301). Per aquest motiu s'han descomptat 246,2 tones entrades a l'abocador de neteja viària (codi 200303).

Per municipis s'observa el 2016 un augment general de les tones de rebuig municipal (domèstic+comercial) entrades a l'abocador.

Municipi	2016	2015	2014	2013	2012	2011	2010	2009	diferència 16/15
Banyoles	5.530,0	5.390,2	5.420,7	5.270,7	5.300,1	5.527,7	5.793,7	6.254,2	2,6%
Camós	201,4	199,2	198,9	192,7	185,4	204,8	190,6	209,0	1,1%
Cornellà	943,4	933,6	902,7	880,2	886,0	981,2	944,5	935,3	1,0%
Crespià	73,0	70,0	67,9	74,7	76,3	75,7	73,6	76,4	4,3%
Esponellà	178,8	174,4	168,1	166,2	182,4	198,0	197,8	190,4	2,5%
Fontcoberta	402,5	390,0	393,1	366,8	382,4	401,8	386,8	380,4	3,2%
Palol	220,3	221,7	219,0	236,0	234,3	220,9	206,8	222,6	-0,6%
Porqueres	1.188,3	1.210,4	1.221,6	1.176,4	1.170,1	1.269,0	1.221,7	1.307,8	-1,8%
Sant Miquel	79,2	79,4	70,4	71,9	79,0	84,1	82,4	81,8	-0,2%
Serinyà	313,1	305,0	311,5	318,7	315,1	326,8	332,1	365,1	2,6%
Vilademuls	289,9	286,8	285,1	265,9	270,5	274,5	280,9	279,5	1,1%
TOTAL Tm	9.419,8	9.260,7	9.259,1	9.020,1	9.081,7	9.564,4	9.710,9	10.302,5	1,7%

En el quadre següent podem veure la quantitat de residus recollits durant els últims anys, entrats a l'abocador i recuperats selectivament provinents de la recollida al carrer:

	Tones RSU	Tones RS (paper, vidre, envasos, residu verd i matèria orgànica)
1999	12.705	742 ⁽¹⁾
2000	13.313	896 ⁽¹⁾
2001	13.736	1.336 ⁽²⁾
2002	14.070	1.636 ⁽²⁾
2003	14.318	1.984 ⁽²⁾
2004	14.335	1.581 ⁽²⁾
2005	13.179	2.039 ⁽³⁾
2006	12.306	2.583 ⁽³⁾
2007	11.718	3.027 ⁽³⁾
2008	11.185	3.811 ⁽³⁾
2009	10.302	4.217 ⁽³⁾
2010	9.711	4.572 ⁽³⁾
2011	9.564	4.687 ⁽³⁾
2012	9.082	4.399 ⁽³⁾
2013	9.020	4.346 ⁽³⁾
2014	9.259	4.474 ⁽³⁾
2015	9.261	4.530 ⁽³⁾
2016	9.420	4.500 ⁽³⁾

(1) Només AA

(2) AA+ deixalleria

(3) AA + deixalleria + Porta a Porta de cartró cial

Del 2000 al 2004 augmenta molt la quantitat de residus recollits selectivament, aquest augment és degut a l'entrada en funcionament de la deixalleria (2001) i a un increment continuat en el nombre de contenidors de recollida selectiva de paper, vidre i envasos en AA.

Al 2005 també es dona un augment considerable gràcies a la posada en funcionament de la recollida selectiva comercial.

L'any 2007 comença el desplegament de la recollida de FORM domèstica i la recollida selectiva de residu verd s'inicia l'any 2008.

L'any 2010 es nota un altre increment important atès que es va acabar el desplegament de la recollida de FORM domèstica a tot Banyoles.

L'any 2011, es consoliden totes les recollides en àrea d'aportació i porta a porta (sumant-t'hi el cartró de la deixalleria) i l'augment és ja més mesurat.

Durant els anys 2012 i 2013, el context de crisi i de disminució de població fa que no es pugui evitar una davallada de la recollida selectiva en àrea d'aportació d'un 6,1% i 1,2% respectivament.

Malgrat això s'observa un repunt de la recollida selectiva durant els anys 2014, 2015 i 2016 d'un 2,9%, un 1,2% i un 1,1% respectivament.

Producció de residus municipals per habitant

Producció Res. Municipals kg/hab/dia		
Any	Domèstic + comercial	Domèstic
1994	1,34	
1995	1,26	
1996	1,37	
1997	1,44	
1998	1,47	
1999	1,48	
2000	1,55	
2001	1,61	
2002	1,65	
2003	1,67	
2004	1,70	
2005	1,61	1,51
2006	1,62	1,34
2007	1,63	1,33
2008	1,57	1,30
2009	1,51	1,24
2010	1,44	1,19
2011	1,37	1,16
2012	1,27	1,07
2013	1,24	1,08
2014	1,27	1,11
2015	1,28	1,11
2016	1,29	1,12

En el quadre anterior es veu l'evolució en la quantitat de residus municipals generats per habitant i dia a la comarca (l'any 2005 va començar la recollida segregada dels residus comercials).

Aquest any 2016 ha augmentat la quantitat de kg de residus municipals totals per habitant i dia, situant la comarca a nivells de generació semblants als de l'any 1995 i als de 2012.

La producció de residus imputables als usuaris domèstics, un cop restada la part comercial ha augmentat un 0,01%, en la mateixa proporció que ho han fet els totals.

Generació per càpita de residus municipals a la comarca del Pla de l'Estany

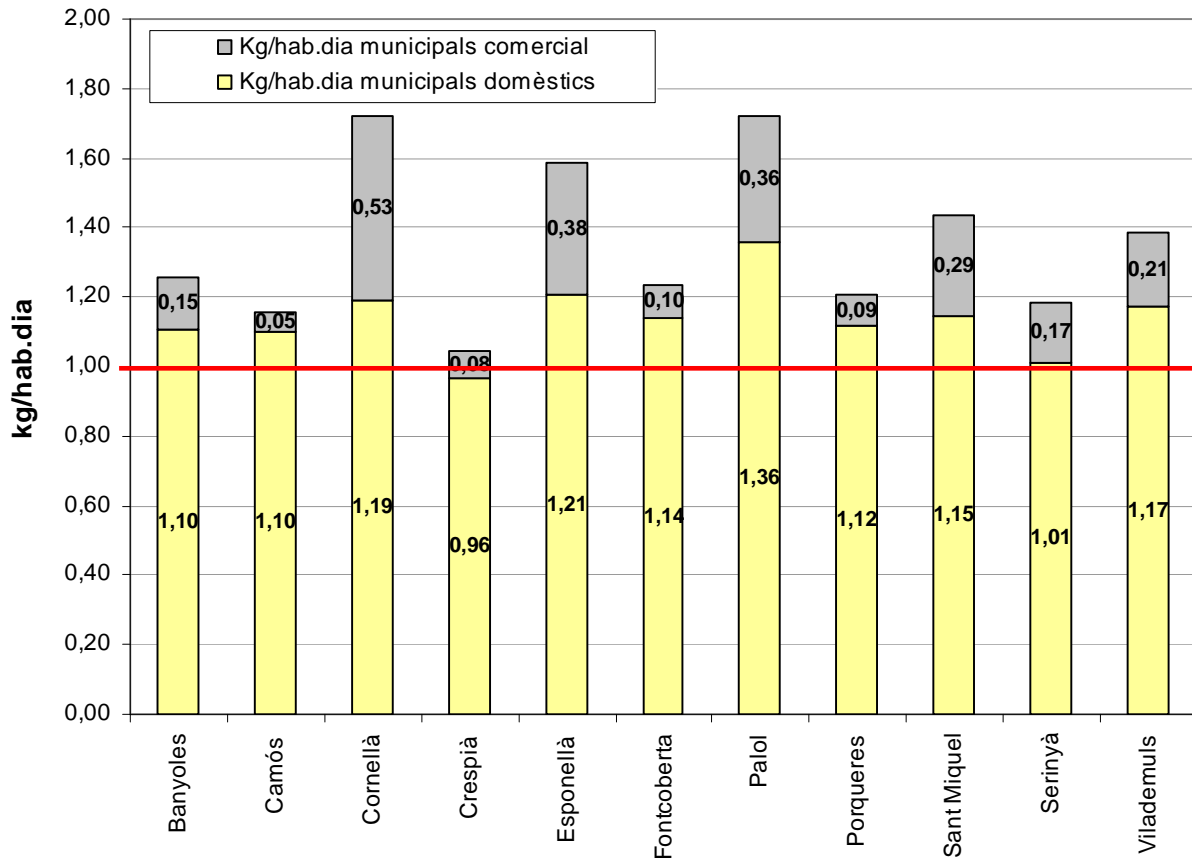
Municipi	kg/hab.dia MUNICIPALS TOTALS	Kg/hab.dia MUNICIPALS DOMÈSTICS	Diferència entre la generació per càpita de residus municipals totals contra els domèstics
BANYOLES	1,26	1,10	0,15
CAMÓS	1,15	1,10	0,05
CORNELLÀ DE TERRI	1,72	1,19	0,53
CRESPIÀ	1,05	0,96	0,08
ESPONELLÀ	1,59	1,21	0,38
FONTCOBERTA	1,24	1,14	0,10
PALOL DE REVARDIT	1,72	1,36	0,36
PORQUERES	1,20	1,12	0,09
SANT MIQUEL	1,44	1,15	0,29
SERINYÀ	1,18	1,01	0,17
VILADEMULS	1,38	1,17	0,21
TOTAL Tn	1,29	1,12	0,18

Vista la taula anterior, i comparant els diferents municipis de la comarca, estimem que la generació per càpita de residus municipals domèstics s'hauria de trobar al voltant d'1 kg/hab.dia.

Els municipis que sobrepassen l'1 kg/hab.dia creiem que és degut al major nombre de cases de 2a residència i de turisme rural, que generen residus però que no estan empadronats al municipi.

En el cas de Palol la diferència és deguda a l'existència d'urbanitzacions de poblacions contigües que utilitzen els contenidors del municipi i per tant no computen al padró.

Generació per càpita de residus CIAL vs DOM



Percentatges de recuperació

Podem calcular el percentatge de cada fracció que s'ha recuperat amb la recollida selectiva, inclosa la deixalleria durant el 2016. Per calcular-ho tindrem en compte el contingut teòric de la bossa de escombraries marcat dins el Programa General de Prevenció i Gestió de Residus i Recursos de Catalunya (**PRECAT20 d'abril de 2014**): 8% de vidre, 11% de paper i cartró, 8% d'envasos i 30% de matèria orgànica. La fracció recuperada per tant és:

	% Valorització 2016	% Valorització 2015
Paper	63	60
Vidre	54	57
Envasos	47	47
FORM	30	29

Aquests % de Valorització estan calculats a partir de la quantitat total de residus generats a la comarca.

L'objectiu de valorització que preveu el PRECAT20 per a cada una de les fraccions per l'any 2020 és de: 60% de vidre, 60% de paper-cartró, 75% d'envasos i el 60% dels residus orgànics biodegradables.

Com s'observa, el Pla de l'Estany, com la majoria de comarques de Catalunya, es troba bastant lluny dels objectius teòrics de valorització a excepció de la fracció envasos.

El % de valorització per a cada fracció al Pla de l'Estany en relació a l'objectiu del PRECAT20 enguany és:

	% Valorització 2016	Objectius de valorització material PRECAT20
Paper-cartró	63	60 %
Vidre	54	60 %
Envasos	47	75 %
FORM	30	60 %

És a dir, el Pla de l'Estany, compleix l'objectiu de valorització de la fracció paper-cartró, es troba bastant a prop de complir l'objectiu de valorització del vidre, però encara es troba lluny de complir amb els envasos i la FORM.

FREQÜÈNCIES DE RECOLLIDA

Les freqüències de recollida per a paper, vidre i envasos, tal i com s'especifica al Plec de Condicions tècniques per a la recollida selectiva de maig de 2010, és el següent:

NUCLIS	TEÒRIC: Plec de condicions, maig 2010						REAL 2016					
	Núm. recollides/ setmana any		Núm. recollides/ setmana any		Núm. recollides/ setmana any		Núm. recollides/ setmana any		Núm. recollides/ setmana any		Núm. recollides/ setmana any	
	PAPER		VIDRE		ENVASOS		PAPER		VIDRE		ENVASOS	
BANYOLES	2	104	1	52	2	104	1,68	87	0,15	8	1,69	88
CAMOS	1	52	0,5	26	1	52	0,37	19	0,04	2	0,42	22
CORNELLA	1	52	0,5	26	1	52	0,66	34	0,10	5	0,92	48
CRESPIA	1	52	0,5	26	1	52	0,92	48	0,13	7	1,02	53
ESPONELLA	1	52	0,5	26	1	52	0,94	49	0,14	7	1,02	53
FONTCOBERTA	1	52	0,5	26	1	52	0,75	39	0,09	5	0,73	38
PALOL	1	52	0,5	26	1	52	0,69	36	0,08	4	0,71	37
PORQUERES	2	104	1	52	2	104	1,02	53	0,11	6	1,02	53
SANT MIQUEL	1	52	0,25	13	1	52	0,76	40	0,10	5	0,69	36
SERINYA	1	52	0,5	26	1	52	0,74	38	0,10	5	0,77	40
VILADEMULS	1	52	0,25	13	1	52	0,67	35	0,10	5	0,81	42
DISSEMINATS	0,5	26	0,25	13	0,5	26						
POL. INDUSTRIALS	0	0	0	0	1	52						
VIDRE HORECA			1	52								

Comparativa del Pla de l'Estany amb la mitjana de Catalunya (dades del 2015)

Aquesta comparativa es realitza a partir de les dades del 2015 publicades per l'Agència de Residus de Catalunya.

Els % de recuperació de paper, vidre i envasos respecte al total de residus generats a Catalunya al 2015 en comparació al de la comarca va ser el següent:

	% PLA DE L'ESTANY 2015	% CATALUNYA 2015
Paper	60%	71%
Vidre	57%	56%
Envasos	46%	43%
FORM	29%	34%

(*) Aquestes dades s'han calculat a partir del nou PRECAT20

S'observa que en el cas dels envasos estem per sobre el nivell de recuperació de Catalunya, en canvi en el cas del paper, el vidre i l'orgànica estem per sota.

Si comparem els percentatges de recuperació del Pla de l'Estany front la resta de les comarques gironines observem que el Pla de l'Estany presenta resultats òptims en la recuperació d'envasos, de vidre i de paper- cartró i destaca en aquesta última fracció.

Comarques Gironines 2015	%mat. org. recuperat	% vidre recuperat	%paper i cartró recuperat	%envasos recuperat
Alt Empordà	5%	44%	46%	27%
Baix Empordà	31%	69%	37%	38%
Garrotxa	37%	66%	62%	61%
Gironès	56%	60%	54%	50%
Pla de l'Estany	29%	57%	60%	46%
Ripollès	35%	70%	60%	40%
Selva	28%	50%	40%	28%
CATALUNYA	34%	56%	71%	43%

(*) Aquestes dades s'han calculat a partir del nou PRECAT20

Si comparem els kg/hab.dia de paper, vidre, envasos i matèria orgànica recollits selectivament, a partir de les mateixes dades, podem observar que la mitjana de Catalunya és de 0,35 kg/hab·dia (any 2015) i en canvi a la nostra comarca és de **0,31 kg/hab·dia** (any 2015).

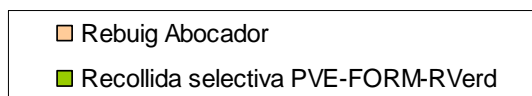
Pel que fa al % de recollida selectiva, el Pla de l'Estany se situava, el 2015, 1,37 punts per sota de la mitjana catalana.

Comarques Gironines 2015	%Rec. Sel.
Alt Empordà	36,49
Baix Empordà	37,66
Garrotxa	41,54
Gironès	44,90
Pla de l'Estany	37,56
Ripollès	40,40
Selva	35,07
CATALUNYA	38,93

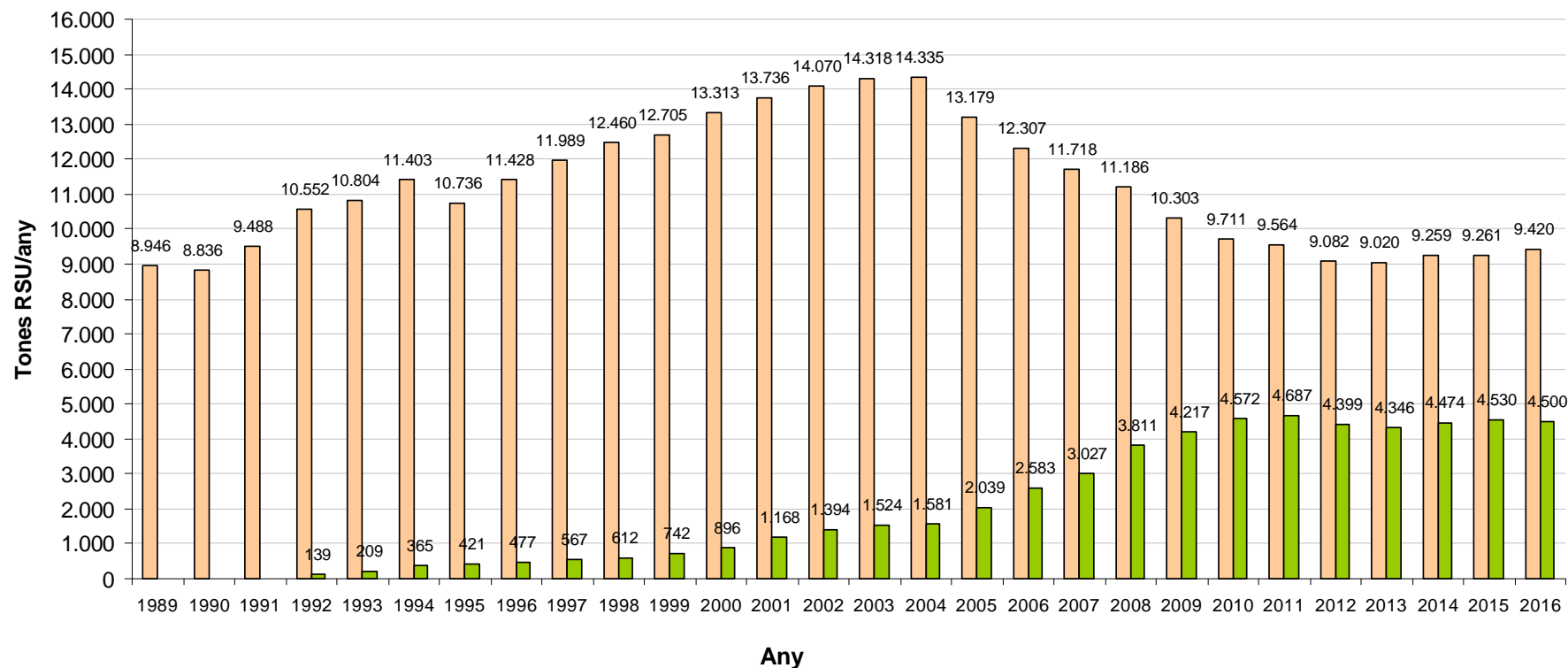
RESUM 2016

- 1.- Aquest any torna a davallar la recollida selectiva en contenidors al carrer a tota la comarca després de 2 anys de moderats increments. **Aquesta disminució, l'any 2016, respecte l'anterior, ha estat d'un 0,6%.** Enguany es pot atribuir aquesta disminució de la recollida selectiva a les fraccions de vidre i residu verd.
- 2.- D'ençà de l'entrada en vigor de l'ordenança comarcal de recollida, transport i gestió de residus a la comarca del Pla de l'Estany (BOP de Girona, núm. 13 - de 8 de gener de 2005) i dels contractes que s'hi vinculen s'ha incrementat notablement el nombre de contenidors de selectiva en AA. Concretament els de PAPER en un 45%, els de VIDRE en un 57% i els d'ENVASOS en un 63%. Aquest fet ha comportat importants augments en la quantitat de VIDRE i ENVASOS recollits selectivament, del 22% i 92% respectivament. En canvi la recollida de paper i cartró en àrea d'aportació entre 2005 i 2016 ha disminuït un 7%. La causa d'aquesta disminució ha estat que el paper i cartró comercial es recull porta a porta als comerços i les indústries i per tant no es recull en contenidors al carrer. Si sumem aquestes dues recollides **l'increment ha estat d'un 20%.**

3.- Enguany han tornat a augmentar els residus domèstics i comercials dels municipis de la comarca entrats a l'abocador de Puigpalter en 159 tones si tenim en compte que aquest any, com en l'anterior, els residus provinents de la neteja viària es declaren a part i no es comptabilitzen com a residus municipals domèstics (codi 200301). Per aquest motiu s'han descomptat 246,2 tones entrades a l'abocador de neteja viària (codi 200303). En el cas de la recollida selectiva enguany ha disminuït en 29 tones la recollida selectiva en AA, sense comptar la deixalleria.



Evolució TONES de Rebuig i de Rec. Sel. en AA

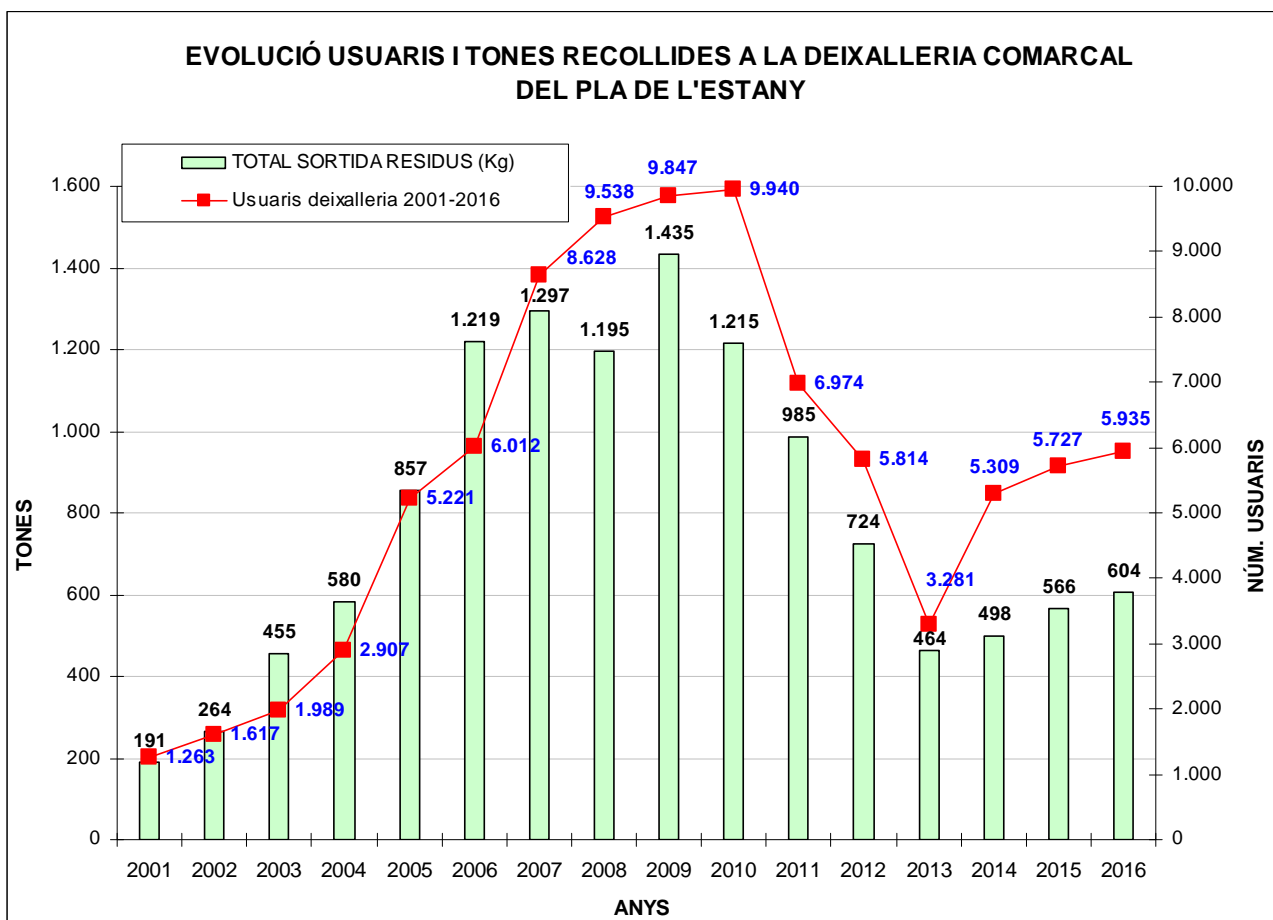


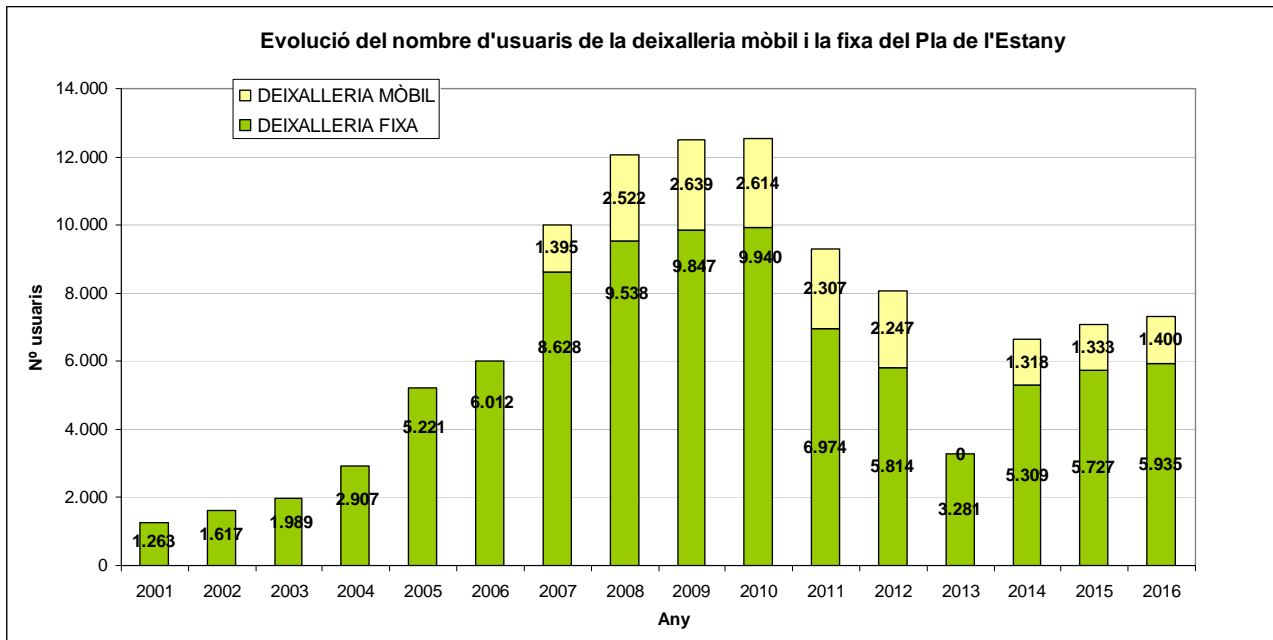
4.- Recollida selectiva per municipis 2016:

Municipi	PAPER*	ENVASOS*	VIDRE*	CARTRÓ cial*	FORM cial*	FORM dom*	VERD*	FUSTES*	DEIXA- LLERIA*	TÈXTIL	RSU cial*	RSU dom*	HAB.*	KG/HAB. DIA	%REC SEL
Banyoles	404,87	356,04	316,11	206,58	287,77	606,13	728,50	1,92	359,03	48,33	492,5	5.037,5	19.239	1,26	37,5%
Camós	8,38	7,13	7,95	0,00	0,00	13,13	35,55	0,00	14,09		9,0	192,4	683	1,15	30,0%
Cornellà	35,40	47,07	60,30	95,35	62,38	44,64	82,68	0,00	53,73	4,96	269,1	674,3	2.279	1,72	34,0%
Crespià	3,06	2,92	5,30	0,00	0,00	4,93	6,92	0,00	5,93		6,4	66,6	267	1,05	28,5%
Esponellà	15,34	15,62	16,97	0,00	9,43	3,98	7,81	0,82	15,49		49,5	129,3	456	1,59	32,3%
Fontcoberta	28,51	21,02	31,18	6,36	8,04	34,40	102,73	0,00	29,50		30,5	372,0	1.471	1,24	39,4%
Palol	10,45	9,28	11,58	3,18	5,30	5,20	14,87	0,00	14,67		49,4	170,9	470	1,72	25,3%
Porqueres	101,18	87,42	100,98	6,36	31,63	127,07	274,44	1,14	60,73	12,26	91,0	1.097,3	4.530	1,20	40,3%
Sant Miquel	10,43	8,84	9,68	0,00	1,88	1,85	0,00	0,00	6,59		20,3	58,9	226	1,44	33,2%
Serinyà	20,12	16,88	26,99	0,00	12,19	20,12	44,30	0,00	31,97	2,65	48,5	264,6	1.132	1,18	35,9%
Vilademuls	21,19	20,26	31,96	0,00	15,59	16,35	0,00	0,00	12,69		43,4	246,5	808	1,38	28,9%
TOTAL Tm	658,93	592,47	619,00	317,82	434,21	877,81	1.297,80	3,88	604,42	68,20	1.109,51	8.310,33	31.561	1,29	36,8%

5.- L'evolució d'usuaris i de tones recollides del servei de deixalleria fixa comarcal del Pla de l'Estany mostra una recuperació respecte les dades de 2015. Concretament aquest any 2016 han augmentat un **6,7%** les tones entrades a la deixalleria i un **4%** el nombre d'usuaris respecte 2015. Si se sumen els usuaris de la deixalleria fixa i mòbil i es comparen amb les dades de 2015 els usuaris també han augmentat un **4%**.

Malgrat aquestes dades encara ens trobem força lluny tant del nivell d'entrades d'usuaris d'altres anys com del nombre de tones recollides, això últim és degut al millor control dels usuaris i dels residus aportats que fa que alguns residus es deriven a altres canals de gestió més correctes sobretot pel que fa la runa i les fustes d'origen comercial/industrial.





Malgrat l'augment d'usuaris a la deixalleria fixa i mòbil no s'aconsegueix arribar enguany al nivell d'usuaris de 2012.

Objectius assolits

- Enguany s'ha ampliat a altres municipis el punt informatiu de reforç de la recollida selectiva que es venia fent al mercat de Banyoles dels dimecres. En concret s'han afegit els mercats municipals de Serinyà (1r divendres de mes), de Porqueres (2n divendres de mes) i de Fontcoberta (3r dilluns de mes). A Banyoles es continua realitzant el punt informatiu l'últim dimecres de mes. El punt informatiu que es realitza amb personal de l'àrea especialitzada del COIET s'encarrega de difondre missatges al voltant de la recollida selectiva i també de repartir kits de l'orgànica (cubells + bosses compostables). Aquest punt informatiu també ha servit per divulgar els serveis que presta el COIET com a àrea especialitzada del Consell Comarcal quan a la gestió de residus; deixalleria, recollida de trastos i de residu verd.



- El Consell del Pla de l'Estany va signar a finals de 2015 un conveni de col·laboració amb l'empresa Nestlé per promoure la recollida i el reciclatge de les càpsules de plàstic i d'alumini de cafè que procedeixen de les deixalleries de la comarca. Enguany s'han recollit 623 kg de càpsules.
- S'ha realitzat una campanya de comunicació de reforç de la recollida selectiva per a grans productors a la comarca del Pla de l'Estany amb fons per a campanyes d'ECOEMBES i

ECOVIDRIO dels anys 2014, 2015 i 2016. S'han visitat 200 establiments generadors singulars de matèria orgànica, paper i cartró, envasos lleugers i vidre. L'objectiu ha estat corresponsabilitzar els comerços del seu paper en la correcta gestió dels residus, millorar la qualitat de les diferents fraccions recollides i incrementar la quantitat i per últim reforçar el nivell d'informació dels comerços sobre la correcta separació dels diferents tipus de residus. Al final de les visites s'ha lliurat un distintiu d'establiments adherit a la recollida selectiva a aquells establiments que no presenten mancances en aquest sentit.



- S'ha realitzat 1 anunci a la revista els Colors dins les campanyes de sensibilització ambiental que promou l'àrea de medi ambient en relació als residus: un anunci relacionat amb la separació dels residus orgànics a la llar.

A L'ESTIU SEPEM L'ORGÀNICA!

L'estiu és una de les èpoques de l'any que més residus orgànics es generen i és important que els separem adequadament.

Aquesta fracció és la més important de tots els residus que generem a casa ja que representa entre el 36 i el 40% de les escombraries en pes. Per tant, convé triar-la molt bé per evitar que aquests residus acabin a l'abocador amb els problemes associats que això comporta, com per exemple la generació de lixivats, la transformació en aliment per als gavsans, etc.

El reciclatge dels residus orgànics ha anat clarament en ascens durant tots aquests anys; així ho demostren les quantitats que s'han anat recollint des de la seva implantació a la comarca, que han passat de les 311 tones l'any 2005 a les 1.255 tones de l'any 2013, assolint un màxim l'any 2011 amb 1.368 tones.

Malgrat això s'estima que només separem el 25% dels residus orgànics que generem, enviant la resta a l'abocador.

Indicacions i recomanacions

- A trets generals, es consideren matèria orgànica les restes de menjar, les restes vegetals dels jardins (excepte branques i troncs), els tovallons de paper, el paper de cuina i altres, com ara els talls de suro, les serradures, els encenalls de fusta i els escuradents, entre d'altres.
- En els contenidors marrons cal dipositar només els residus considerats orgànics, tots els impropis que s'hi dipositin en dificultaran i encarraran el tractament i la qualitat final de l'adob disminuirà.
- Per tal de facilitar el procés de compostatge, és recomanable posar la matèria orgànica en bosses compostables, que facilitaran el procés de transformació en compost. A més, la combinació del cubell airejat que s'entrega a les llars amb la bossa compostable fa que la matèria orgànica s'assequi i no faci mala olor a casa.

Sabíeu que l'orgànica representa el 40% dels residus que generem i que per cada 100 kg d'orgànica obtenim 20 kg de compost?



- S'ha implantat l'autocompostatge comunitari a 4 municipis de la comarca com a via exclusiva per a la gestió dels residus orgànics domèstics: Crespià, Esponellà, Palol de Revardit i Sant Miquel de Campmajor. La implantació d'aquest sistema de gestió de la FORM permetrà a aquests municipis reduir els costos derivats de la recollida i el tractament de la FORM que tenien fins ara ja que les quantitat recollides amb el model de contenidor al carrer eren molt inferiors a les desitjades.



Proposta de millores 2017

1. Continuar amb la campanya de reforç de la recollida selectiva als mercats de Banyoles, Fontcoberta, Porqueres i Serinyà durant tot l'any. A més s'utilitzarà per promoure l'ús dels serveis específics que el COIET presta a la comarca en relació a la recollida de residus domèstics: la deixalleria fixa i mòbil, la recollida de trastos i la recollida de restes de poda i jardineria.
2. Continuar un any més amb les campanyes de comunicació per al reforç de la recollida selectiva al Pla de l'Estany, com les que s'han dut a terme durant els anys 2005, 2006, 2007, 2011, 2013, 2014 i 2016: "SEPARES...NO HI HA EXCUSES!!"



3. Realitzar actuacions de comunicació ambiental dirigides a incrementar la recollida en número de tones i disminuir el percentatge d'impropis que ens trobem a la FORM i als envasos.
4. Realitzar, a través del COIET, el seguiment dels compostadors comunitaris en aquells municipis on s'ha implantat l'autocompostatge comunitari com a via de gestió exclusiva de la FORM.

MUNICIPI

BANYOLES

RECOLLIDA RESIDUS

2016

Tones	Any 2016	%	Any 2015	Increment
PAPER	404,9	5%	357,6	13,2%
ENVASOS	356,0	4%	342,4	4,0%
VIDRE	316,1	4%	366,6	-13,8%
CARTRÓ cial	206,6	2%	200,0	3,3%
FORM cial	287,8	3%	297,6	-3,3%
FORM dom	606,1	7%	595,5	1,8%
VERD total	728,5	8%	777,3	-6,3%
DEIXALLERIA + FUSTES + TÈXTIL	409,3	5%	363,2	12,7%
REBUIG CIAL	492,5	6%	441,0	11,7%
REBUIG DOM	5.037,5	57%	4.949,2	1,8%
	8.845,2	100%	8.690,3	1,8%

PERCENTATGE RECOLLIDA SELECTIVA

37%



PLA DE L'ESTANY

Tones	Any 2016	%	Any 2015	Increment
PAPER	658,9	4%	614,3	7,3%
ENVASOS	592,5	4%	582,8	1,7%
VIDRE	619,0	4%	647,8	-4,4%
CARTRÓ cial	317,8	2%	307,8	3,3%
FORM cial	434,2	3%	432,3	0,5%
FORM dom	877,8	6%	845,2	3,9%
VERD total	1.297,8	9%	1.373,7	-5,5%
DEIXALLERIA + FUSTES + TÈXTIL	676,5	5%	613,4	10,3%
REBUIG CIAL	1.109,5	7%	1.057,7	4,9%
REBUIG DOM	8.310,3	56%	8.203,0	1,3%
	14.894,4	100%	14.677,9	1,5%

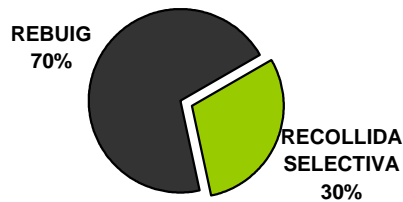
PERCENTATGE RECOLLIDA SELECTIVA

37%

MUNICIPI **CAMÓS**
RECOLLIDA RESIDUS 2016

Tones	Any 2016	%	Any 2015	Increment
PAPER	8,4	3%	7,0	19,0%
ENVASOS	7,1	2%	5,4	31,2%
VIDRE	8,0	3%	13,6	-41,5%
CARTRÓ cial	-	-	-	-
FORM cial	-	-	-	-
FORM dom	13,1	5%	11,4	15,1%
VERD total	35,6	12%	38,9	-8,7%
DEIXALLERIA + FUSTES + TÈXTIL	14,1	5%	14,0	0,4%
REBUIG CIAL	9,0	3%	9,0	0,2%
REBUIG DOM	192,4	67%	190,2	1,2%
	287,7	100%	289,7	-0,7%

PERCENTATGE RECOLLIDA SELECTIVA **30%**



PLA DE L'ESTANY

Tones	Any 2016	%	Any 2015	Increment
PAPER	658,9	4%	614,3	7,3%
ENVASOS	592,5	4%	582,8	1,7%
VIDRE	619,0	4%	647,8	-4,4%
CARTRÓ cial	317,8	2%	307,8	3,3%
FORM cial	434,2	3%	432,3	0,5%
FORM dom	877,8	6%	845,2	3,9%
VERD total	1.297,8	9%	1.373,7	-5,5%
DEIXALLERIA + FUSTES + TÈXTIL	676,5	5%	613,4	10,3%
REBUIG CIAL	1.109,5	7%	1.057,7	4,9%
REBUIG DOM	8.310,3	56%	8.203,0	1,3%
	14.894,4	100%	14.677,9	1,5%

PERCENTATGE RECOLLIDA SELECTIVA **37%**

MUNICIPI **CORNELLÀ DEL TERRI**
RECOLLIDA RESIDUS 2016

Tones	Any 2016	%	Any 2015	Increment
PAPER	35,4	2%	31,9	10,9%
ENVASOS	47,1	3%	35,0	34,5%
VIDRE	60,3	4%	54,8	10,0%
CARTRÓ cial	95,3	7%	92,3	3,3%
FORM cial	62,4	4%	52,8	18,0%
FORM dom	44,6	3%	39,3	13,5%
VERD total	82,7	6%	88,7	-6,8%
DEIXALLERIA + FUSTES + TÈXTIL	58,7	4%	59,9	-2,0%
REBUIG CIAL	269,1	19%	259,4	3,7%
REBUIG DOM	674,3	47%	674,2	0,0%
	1.429,9	100%	1.388,4	3,0%

PERCENTATGE RECOLLIDA SELECTIVA **34%**



PLA DE L'ESTANY

Tones	Any 2016	%	Any 2015	Increment
PAPER	658,9	4%	614,3	7,3%
ENVASOS	592,5	4%	582,8	1,7%
VIDRE	619,0	4%	647,8	-4,4%
CARTRÓ cial	317,8	2%	307,8	3,3%
FORM cial	434,2	3%	432,3	0,5%
FORM dom	877,8	6%	845,2	3,9%
VERD total	1.297,8	9%	1.373,7	-5,5%
DEIXALLERIA + FUSTES + TÈXTIL	676,5	5%	613,4	10,3%
REBUIG CIAL	1.109,5	7%	1.057,7	4,9%
REBUIG DOM	8.310,3	56%	8.203,0	1,3%
	14.894,4	100%	14.677,9	1,5%

PERCENTATGE RECOLLIDA SELECTIVA **37%**

MUNICIPI **CRESPIÀ**
RECOLLIDA RESIDUS 2016

Tones	Any 2016	%	Any 2015	Increment
PAPER	3,1	3%	3,1	-2,2%
ENVASOS	2,9	3%	3,4	-14,2%
VIDRE	5,3	5%	4,1	29,7%
CARTRÓ cial	-	-	-	-
FORM cial	-	-	-	-
FORM dom	4,9	5%	5,0	-1,2%
VERD total	6,9	7%	5,8	19,6%
DEIXALLERIA + FUSTES + TÈXTIL	5,9	6%	6,1	-2,7%
REBUIG CIAL	6,4	6%	5,9	7,8%
REBUIG DOM	66,6	65%	64,1	4,0%
	102,1	100%	97,5	4,7%

PERCENTATGE RECOLLIDA SELECTIVA **28%**



PLA DE L'ESTANY

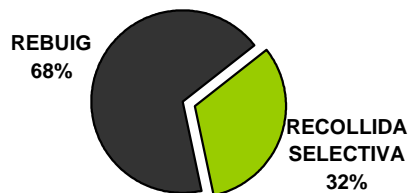
Tones	Any 2016	%	Any 2015	Increment
PAPER	658,9	4%	614,3	7,3%
ENVASOS	592,5	4%	582,8	1,7%
VIDRE	619,0	4%	647,8	-4,4%
CARTRÓ cial	317,8	2%	307,8	3,3%
FORM cial	434,2	3%	432,3	0,5%
FORM dom	877,8	6%	845,2	3,9%
VERD total	1.297,8	9%	1.373,7	-5,5%
DEIXALLERIA + FUSTES + TÈXTIL	676,5	5%	613,4	10,3%
REBUIG CIAL	1.109,5	7%	1.057,7	4,9%
REBUIG DOM	8.310,3	56%	8.203,0	1,3%
	14.894,4	100%	14.677,9	1,5%

PERCENTATGE RECOLLIDA SELECTIVA **37%**

MUNICIPI **ESPONELLÀ**
RECOLLIDA RESIDUS 2016

Tones	Any 2016	%	Any 2015	Increment
PAPER	15,3	6%	12,9	18,8%
ENVASOS	15,6	6%	13,7	14,4%
VIDRE	17,0	6%	13,2	28,8%
CARTRÓ cial	-	-	-	-
FORM cial	9,4	4%	11,3	-16,3%
FORM dom	4,0	2%	3,9	1,6%
VERD total	7,8	3%	9,3	-15,6%
DEIXALLERIA + FUSTES + TÈXTIL	16,3	6%	12,8	27,1%
REBUIG CIAL	49,5	19%	54,4	-8,9%
REBUIG DOM	129,3	49%	120,0	7,7%
	264,3	100%	251,4	5,1%

PERCENTATGE RECOLLIDA SELECTIVA **32%**



PLA DE L'ESTANY

Tones	Any 2016	%	Any 2015	Increment
PAPER	658,9	4%	614,3	7,3%
ENVASOS	592,5	4%	582,8	1,7%
VIDRE	619,0	4%	647,8	-4,4%
CARTRÓ cial	317,8	2%	307,8	3,3%
FORM cial	434,2	3%	432,3	0,5%
FORM dom	877,8	6%	845,2	3,9%
VERD total	1.297,8	9%	1.373,7	-5,5%
DEIXALLERIA + FUSTES + TÈXTIL	676,5	5%	613,4	10,3%
REBUIG CIAL	1.109,5	7%	1.057,7	4,9%
REBUIG DOM	8.310,3	56%	8.203,0	1,3%
	14.894,4	100%	14.677,9	1,5%

PERCENTATGE RECOLLIDA SELECTIVA **37%**

MUNICIPI **FONTCOBERTA**
RECOLLIDA RESIDUS 2016

Tones	Any 2016	%	Any 2015	Increment
PAPER	28,5	4%	26,6	7,4%
ENVASOS	21,0	3%	21,7	-3,2%
VIDRE	31,2	5%	26,9	16,1%
CARTRÓ cial	6,4	1%	6,2	3,3%
FORM cial	8,0	1%	5,8	38,8%
FORM dom	34,4	5%	31,6	8,7%
VERD total	102,7	15%	106,7	-3,7%
DEIXALLERIA + FUSTES + TÈXTIL	29,5	4%	28,5	3,6%
REBUIG CIAL	30,5	5%	25,9	18,1%
REBUIG DOM	372,0	56%	364,2	2,1%
	664,2	100%	643,9	3,2%

PERCENTATGE RECOLLIDA SELECTIVA **39%**



PLA DE L'ESTANY

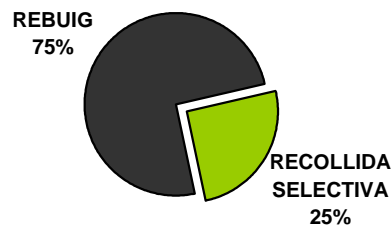
Tones	Any 2016	%	Any 2015	Increment
PAPER	658,9	4%	614,3	7,3%
ENVASOS	592,5	4%	582,8	1,7%
VIDRE	619,0	4%	647,8	-4,4%
CARTRÓ cial	317,8	2%	307,8	3,3%
FORM cial	434,2	3%	432,3	0,5%
FORM dom	877,8	6%	845,2	3,9%
VERD total	1.297,8	9%	1.373,7	-5,5%
DEIXALLERIA + FUSTES + TÈXTIL	676,5	5%	613,4	10,3%
REBUIG CIAL	1.109,5	7%	1.057,7	4,9%
REBUIG DOM	8.310,3	56%	8.203,0	1,3%
	14.894,4	100%	14.677,9	1,5%

PERCENTATGE RECOLLIDA SELECTIVA **37%**

MUNICIPI **PALOL DE REVARDIT**
RECOLLIDA RESIDUS 2016

Tones	Any 2016	%	Any 2015	Increment
PAPER	10,5	4%	7,1	48,2%
ENVASOS	9,3	3%	9,0	3,3%
VIDRE	11,6	4%	9,3	24,1%
CARTRÓ cial	3,2	1%	3,1	3,3%
FORM cial	5,3	2%	6,8	-21,5%
FORM dom	5,2	2%	3,9	32,7%
VERD total	14,9	5%	13,7	8,4%
DEIXALLERIA + FUSTES + TÈXTIL	14,7	5%	12,5	17,8%
REBUIG CIAL	49,4	17%	51,4	-3,9%
REBUIG DOM	170,9	58%	170,3	0,3%
	294,8	100%	287,0	2,7%

PERCENTATGE RECOLLIDA SELECTIVA **25%**



PLA DE L'ESTANY

Tones	Any 2016	%	Any 2015	Increment
PAPER	658,9	4%	614,3	7,3%
ENVASOS	592,5	4%	582,8	1,7%
VIDRE	619,0	4%	647,8	-4,4%
CARTRÓ cial	317,8	2%	307,8	3,3%
FORM cial	434,2	3%	432,3	0,5%
FORM dom	877,8	6%	845,2	3,9%
VERD total	1.297,8	9%	1.373,7	-5,5%
DEIXALLERIA + FUSTES + TÈXTIL	676,5	5%	613,4	10,3%
REBUIG CIAL	1.109,5	7%	1.057,7	4,9%
REBUIG DOM	8.310,3	56%	8.203,0	1,3%
	14.894,4	100%	14.677,9	1,5%

PERCENTATGE RECOLLIDA SELECTIVA **37%**

MUNICIPI **PORQUERES**
RECOLLIDA RESIDUS 2016

Tones	Any 2016	%	Any 2015	Increment
PAPER	101,2	5%	118,8	-14,8%
ENVASOS	87,4	4%	109,2	-19,9%
VIDRE	101,0	5%	96,4	4,7%
CARTRÓ cial	6,4	0%	6,2	3,3%
FORM cial	31,6	2%	30,7	3,0%
FORM dom	127,1	6%	121,6	4,5%
VERD total	274,4	14%	289,2	-5,1%
DEIXALLERIA + FUSTES + TÈXTIL	74,1	4%	64,6	14,8%
REBUIG CIAL	91,0	5%	97,7	-6,9%
REBUIG DOM	1.097,3	55%	1.112,6	-1,4%
	1.991,5	100%	2.047,0	-2,7%

PERCENTATGE RECOLLIDA SELECTIVA **40%**



PLA DE L'ESTANY

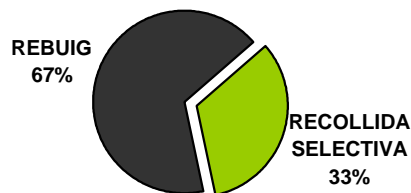
Tones	Any 2016	%	Any 2015	Increment
PAPER	658,9	4%	614,3	7,3%
ENVASOS	592,5	4%	582,8	1,7%
VIDRE	619,0	4%	647,8	-4,4%
CARTRÓ cial	317,8	2%	307,8	3,3%
FORM cial	434,2	3%	432,3	0,5%
FORM dom	877,8	6%	845,2	3,9%
VERD total	1.297,8	9%	1.373,7	-5,5%
DEIXALLERIA + FUSTES + TÈXTIL	676,5	5%	613,4	10,3%
REBUIG CIAL	1.109,5	7%	1.057,7	4,9%
REBUIG DOM	8.310,3	56%	8.203,0	1,3%
	14.894,4	100%	14.677,9	1,5%

PERCENTATGE RECOLLIDA SELECTIVA **37%**

MUNICIPI **SANT MIQUEL DE CAMPMAJOR**
RECOLLIDA RESIDUS 2016

Tones	Any 2016	%	Any 2015	Increment
PAPER	10,4	9%	11,4	-8,4%
ENVASOS	8,8	7%	9,5	-6,5%
VIDRE	9,7	8%	9,4	3,0%
CARTRÓ cial	-	-	-	-
FORM cial	1,9	2%	1,9	-0,4%
FORM dom	1,9	2%	1,7	7,0%
VERD total	-	-	-	-
DEIXALLERIA + FUSTES + TÈXTIL	6,6	6%	6,0	9,6%
REBUIG CIAL	20,3	17%	22,4	-9,4%
REBUIG DOM	58,9	50%	57,0	3,4%
	118,5	100%	119,3	-0,7%

PERCENTATGE RECOLLIDA SELECTIVA **33%**



PLA DE L'ESTANY

Tones	Any 2016	%	Any 2015	Increment
PAPER	658,9	4%	614,3	7,3%
ENVASOS	592,5	4%	582,8	1,7%
VIDRE	619,0	4%	647,8	-4,4%
CARTRÓ cial	317,8	2%	307,8	3,3%
FORM cial	434,2	3%	432,3	0,5%
FORM dom	877,8	6%	845,2	3,9%
VERD total	1.297,8	9%	1.373,7	-5,5%
DEIXALLERIA + FUSTES + TÈXTIL	676,5	5%	613,4	10,3%
REBUIG CIAL	1.109,5	7%	1.057,7	4,9%
REBUIG DOM	8.310,3	56%	8.203,0	1,3%
	14.894,4	100%	14.677,9	1,5%

PERCENTATGE RECOLLIDA SELECTIVA **37%**

MUNICIPI **SERINYÀ**
RECOLLIDA RESIDUS 2016

Tones	Any 2016	%	Any 2015	Increment
PAPER	20,1	4%	22,1	-9,1%
ENVASOS	16,9	3%	17,2	-1,8%
VIDRE	27,0	6%	26,1	3,4%
CARTRÓ cial	-	-	-	-
FORM cial	12,2	2%	9,6	27,4%
FORM dom	20,1	4%	18,1	11,0%
VERD total	44,3	9%	44,1	0,4%
DEIXALLERIA + FUSTES + TÈXTIL	34,6	7%	34,6	0,2%
REBUIG CIAL	48,5	10%	49,0	-1,1%
REBUIG DOM	264,6	54%	256,0	3,4%
	488,3	100%	476,8	2,4%

PERCENTATGE RECOLLIDA SELECTIVA **36%**



PLA DE L'ESTANY

Tones	Any 2016	%	Any 2015	Increment
PAPER	658,9	4%	614,3	7,3%
ENVASOS	592,5	4%	582,8	1,7%
VIDRE	619,0	4%	647,8	-4,4%
CARTRÓ cial	317,8	2%	307,8	3,3%
FORM cial	434,2	3%	432,3	0,5%
FORM dom	877,8	6%	845,2	3,9%
VERD total	1.297,8	9%	1.373,7	-5,5%
DEIXALLERIA + FUSTES + TÈXTIL	676,5	5%	613,4	10,3%
REBUIG CIAL	1.109,5	7%	1.057,7	4,9%
REBUIG DOM	8.310,3	56%	8.203,0	1,3%
	14.894,4	100%	14.677,9	1,5%

PERCENTATGE RECOLLIDA SELECTIVA **37%**

MUNICIPI **VILADEMULS**
RECOLLIDA RESIDUS 2016

Tones	Any 2016	%	Any 2015	Increment
PAPER	21,2	5%	15,8	34,0%
ENVASOS	20,3	5%	16,3	24,0%
VIDRE	32,0	8%	27,4	16,5%
CARTRÓ cial	-	-	-	-
FORM cial	15,6	4%	15,9	-1,7%
FORM dom	16,4	4%	13,0	25,9%
VERD total	-	-	-	-
DEIXALLERIA + FUSTES + TÈXTIL	12,7	3%	11,3	12,2%
REBUIG CIAL	43,4	11%	41,6	4,2%
REBUIG DOM	246,5	60%	245,2	0,5%
	407,9	100%	386,6	5,5%

PERCENTATGE RECOLLIDA SELECTIVA **29%**



PLA DE L'ESTANY

Tones	Any 2016	%	Any 2015	Increment
PAPER	658,9	4%	614,3	7,3%
ENVASOS	592,5	4%	582,8	1,7%
VIDRE	619,0	4%	647,8	-4,4%
CARTRÓ cial	317,8	2%	307,8	3,3%
FORM cial	434,2	3%	432,3	0,5%
FORM dom	877,8	6%	845,2	3,9%
VERD total	1.297,8	9%	1.373,7	-5,5%
DEIXALLERIA + FUSTES + TÈXTIL	676,5	5%	613,4	10,3%
REBUIG CIAL	1.109,5	7%	1.057,7	4,9%
REBUIG DOM	8.310,3	56%	8.203,0	1,3%
	14.894,4	100%	14.677,9	1,5%

PERCENTATGE RECOLLIDA SELECTIVA **37%**