

# MEMÒRIA RECOLLIDA RESIDUS



# ANY 2010



## **INTRODUCCIÓ**

### **RECOLLIDA SELECTIVA**

- 1.- Balanç recollida selectiva en àrees d'aportació
  - Detall de la recollida selectiva per municipis
- 2.- Balanç recollida selectiva comercial
- 3.- Balanç deixalleria
- 4.- Residu verd

### **CONCLUSIONS**











- 1.- Comparatius Total Recollida Selectiva Comarcal
- 2.- Resum 2010
- 3.- Proposta millores 2011

### **ANNEXOS**

Fitxes municipals de residus

## INTRODUCCIÓ

### Principals dades de la recollida de residus municipals a la comarca del Pla de l'Estany l'any 2010:

Tipus	Contenedor	Núm. de contenidors	Tones recollides	Variació respecte 2009
Vidre		223	670,8	-1,6%
Envasos		226	643,8	2,6%
Paper i Cartró		215	697,0	-8,8%
Cartró comercial		-	322,3	13,7%
FORM domèstica		249	766,5	64,0%
FORM comercial		171	553,5	3,4%
Rebuig comercial		221	1.100,1	1,3%
Rebuig domèstic		578	8.610,8	-6,6%
Residu Verd (en contenidors al carrer)		53	810,0	11,1%
Altres (voluminosos, deixalleria, fustes i poda industrial)		-	2.109,3	-5,5%
<b>TOTAL</b>			<b>16.284,1</b>	<b>-2,0%</b>

El Consell Comarcal del Pla de l'Estany, a través de l'empresa FERRAN VILA VILA, fa la recollida selectiva i comercial de tots els municipis de la comarca i dels residus sòlids urbans (RSU), a excepció de la recollida de RSU domèstics de Banyoles.

La recollida selectiva a la comarca del Pla de l'Estany es gestiona des de l'Àrea de Medi Ambient del Consell Comarcal mitjançant 4 sistemes:

1. Recollida selectiva en àrees d'aportació mitjançant contenidors de tipus iglú o metàl·lics de PAPER/CARTRÓ, VIDRE, ENVASOS i RESIDU VERD.
2. Recollida selectiva comercial mitjançant el sistema porta a porta de la Fracció Orgànica dels Residus Municipals (FORM) i del CARTRÓ.
3. La recollida selectiva en bujols al carrer de la matèria orgànica d'origen domèstic. Aquest any s'ha ampliat la recollida a diferents sectors de Banyoles; el Pla de l'Ametller, el Barri de la Farga i el Centre Històric i el municipi de Palol de Revardit.
4. Recollida a la deixalleria fixa de Puigpalter, inclosa la planta de transferència de residu verd i fusta, i la deixalleria mòbil.

Tot i que cada any creix la població de la nostra comarca i amb ella també ho ha fet històricament la producció de residus municipals totals, en els darrers anys s'observa una tendència a disminuir la quantitat de residus que es dipositen a l'abocador.

L'any 2010 han estat menys els residus destinats a abocador que durant l'any anterior. La disminució de tones de rebuig dipositat a l'abocador que s'observa el 2010 respecte el 2009 és una continuació de la tendència observada els anys 2009, 2008, 2007, 2006 i 2005. Aquest any es pot afirmar que és deguda principalment a l'increment considerable en la recollida selectiva de les fraccions FORM domèstica i residu verd en àrea d'aportació.

La recollida de les fraccions Envasos Lleugers ha experimentat també un lleuger increment, degut bàsicament a l'augment en el número de contenidors distribuïts. Tot i que el major número de contenidors disponibles no s'ha correspost linealment amb l'increment de quilos recollits.

**Per tercer any consecutiu disminueix la generació de residus municipals totals. En el període 2004 a 2007 cada any hi havia un increment anual de l'ordre del +3% en la producció total de residus municipals (rsu + recollida selectiva); aquesta tendència s'inverteix l'any 2008 en que hi ha una disminució de l'1,4%, l'any 2009 la disminució és de 3,1% i aquest 2010 la disminució ha estat d'un 2,0%.**

Això ens fa suposar que en els darrers tres anys hi pot haver una influència de la conjuntura econòmica que afecta a la generació total de residus i, de manera específica també a la recollida selectiva. Tal com ens ho confirma el fet que disminueix sensiblement la recollida selectiva de les fraccions de paper – cartró i vidre. La disminució del rebuig domèstic és deguda a l'increment de la recollida selectiva de la FORM domèstica. Els anys 2008 i 2009 s'observà una disminució de la FORM comercial, que anava lligada a una menor activitat del sector restauració. Aquest any 2010 s'observa una petita recuperació d'aquesta fracció i de la de rebuig comercial que ens podria indicar que l'activitat econòmica es recupera lentament. Així mateix hi ha un increment molt gran de la recollida selectiva de la FORM domèstica atès que s'ha completat el desplegament a Banyoles.

### Evolució de RSU

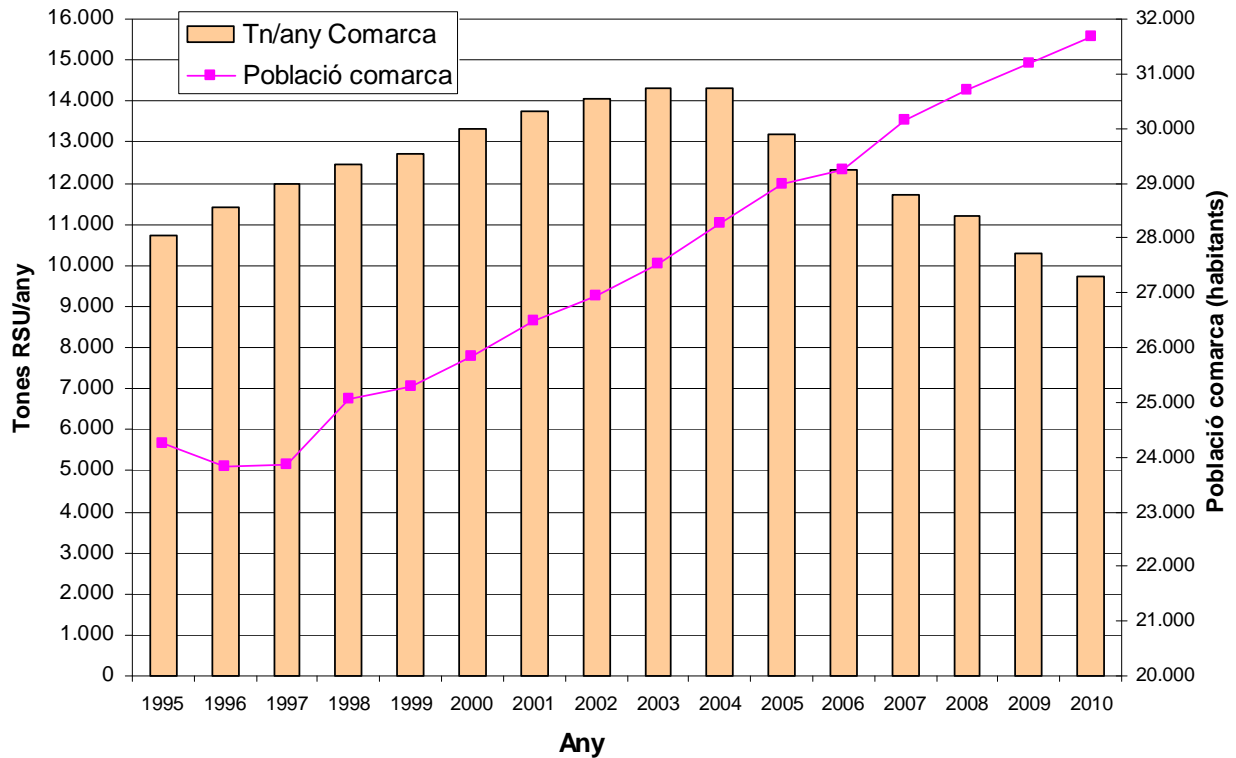
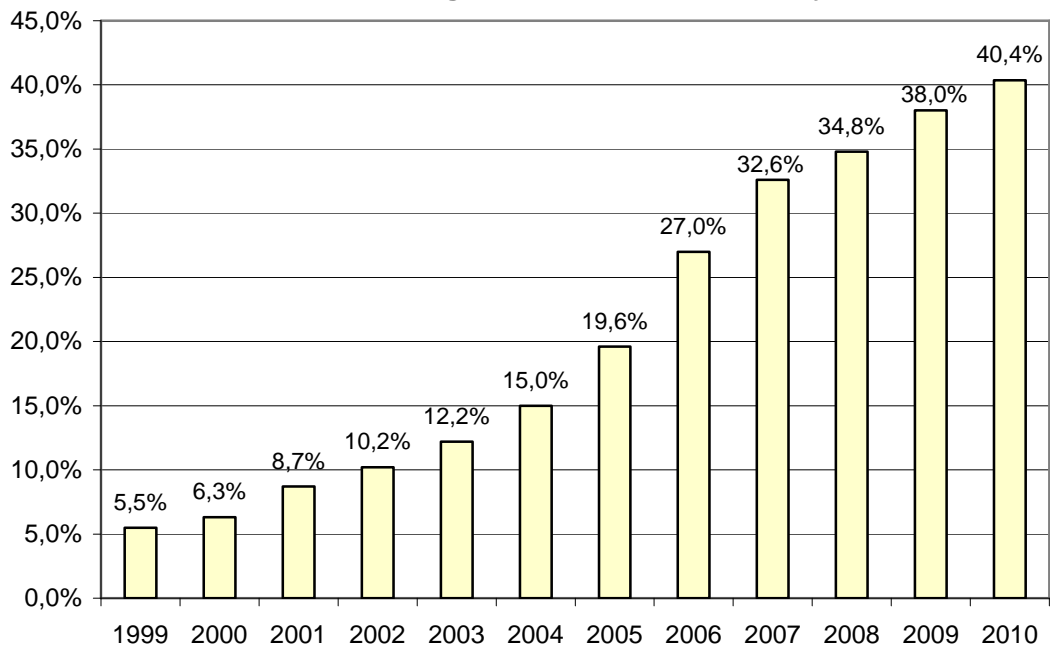


Figura 1

El total del rebuig dels residus municipals entrats a l'abocador comarcal el passat any 2010 va ser de **9.710,9 tones**, amb una disminució del **5,7 %** respecte l'any 2009.

Tanmateix la recollida selectiva ha augmentat de nou aquest any 2010, en que s'han recollit selectivament **6.573,2 tones**, que representen el **40,4%** dels residus municipals generats a la comarca.

**% de recollida selectiva comarcal respecte el total de residus generats dels últims 12 anys**



**Figura 2**

Com es pot observar a la figura 2, cada any augmenta el percentatge de residus recollits selectivament.

L'increment de la recollida selectiva experimentat el 2010 es deu a un augment important de la quantitat de restes de poda i jardineria recollides selectivament, a l'ampliació de la recollida diferenciada de la fracció orgànica d'origen domèstic a diferents sectors de Banyoles i al municipi de Palol de Revardit i a l'optimització dels diferents serveis als municipis de la comarca.

A nivell comarcal aquest any s'ha tornat a aconseguir disminuir la ràtio de la generació de residus municipals totals per càpita passant de 1,46 Kg per habitant i dia l'any 2009 a **1,41** Kg per habitant i dia l'any 2010. Segurament aquest descens en la generació de residus és més degut al context de crisi econòmica que no pas a les polítiques de reducció de residus.

Evolució generació residus Pla de l'Estany (kg/hab.dia)	
Any	(kg/hab.dia)
2003	1,65
2004	1,68
2005	1,59
2006	1,58
2007	1,58
2008	1,53
2009	1,46
<b>2010</b>	<b>1,41</b>

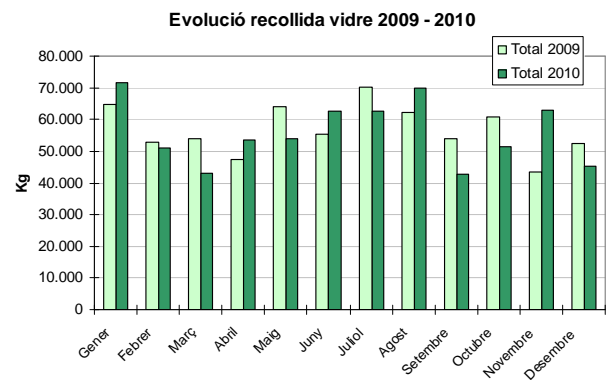
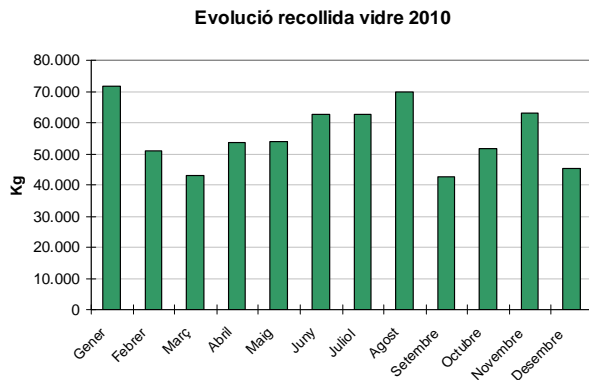
## RECOLLIDA SELECTIVA

### 1. - BALANÇ RECOLLIDA SELECTIVA EN ÀREES D'APORTACIÓ

#### El Vidre

L'any 2010 hi havia 223 contenidors de vidre a tota la comarca, que equival a una ràtio d'un contenidor cada 142 habitants i es van recollir 670,8 tones.

Aquestes dades signifiquen una disminució d'un 1,2% en la quantitat de vidre recollit selectivament respecte el 2009.

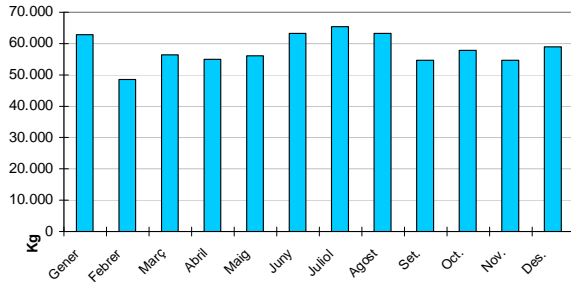


El vidre recollit es porta a les instal·lacions de classificació que l'empresa Santos Jorge, SA té a Mollet del Vallés.

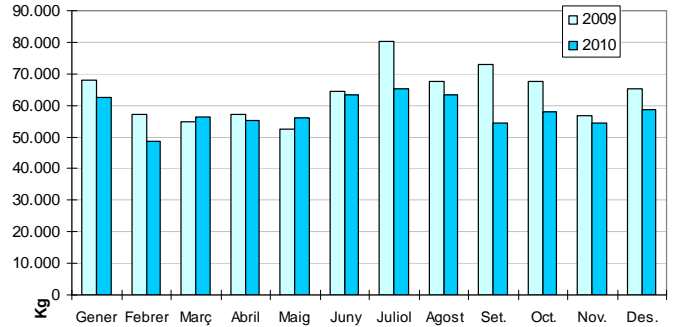
## El Paper i el Cartró

L'any 2010 hi havia 221 contenidors de paper i cartró a tota la comarca que suposa un contenidor per cada 143 habitants. Durant el 2010 es van recollir un total de 697,0 tones de paper i cartró en àrees d'aportació, que representa una disminució del 8,8% respecte l'any anterior.

Evolució recollida paper 2010



Evolució recollida paper 2009 - 2010



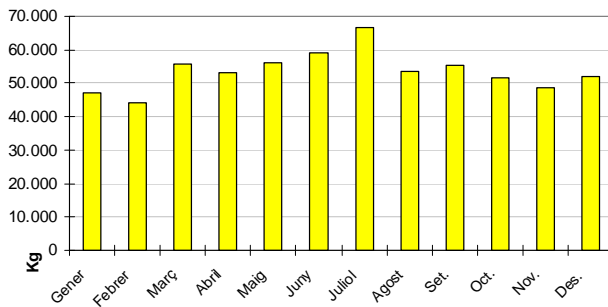
El paper i el cartró recollits es porten a l'empresa recuperadora Papeles Allende SL ubicada al Polígon Indústria Jardí de Palol de Revardit.



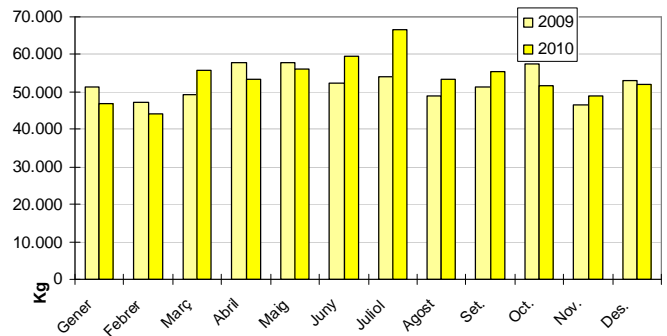
## Els envasos

El recompte de contenidors d'envasos del 2010 es va finalitzar amb 226 contenidors que suposa 1 contenidor cada 140 habitants. Durant l'any 2010 es van recollir un total de 643,8 tones d'envasos que representa un augment del 2,6% respecte l'any anterior.

Evolució recollida envasos 2010



Evolució recollida envasos 2009 - 2010



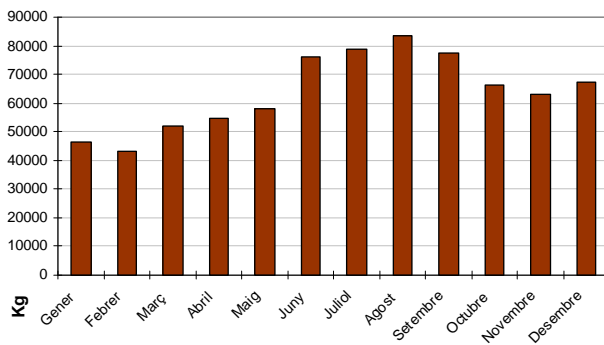
Els envasos recollits es porten a la planta de classificació i triatge de Celrà, VILAR VITA.

## La FORM domèstica

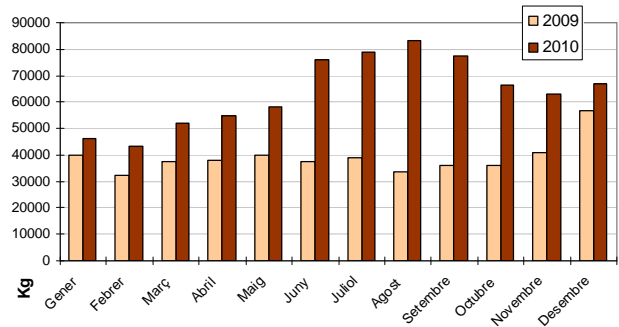
A partir del mes de maig de 2010 es va ampliar la recollida de la FORM domèstica a diferents sectors de Banyoles, al municipi de Palol de Revardit i a les urbanitzacions de Puig Surís i Casellas Davall a Porqueres. Per tant es varen col·locar al carrer 49 bujols més de FORM. Actualment el nombre de contenidors de FORM domèstica a la comarca és de 249.

Durant l'any 2010 es van recollir un total de 766,5 tones de FORM d'origen domèstic que representa un augment del 64,0 % respecte l'any anterior.

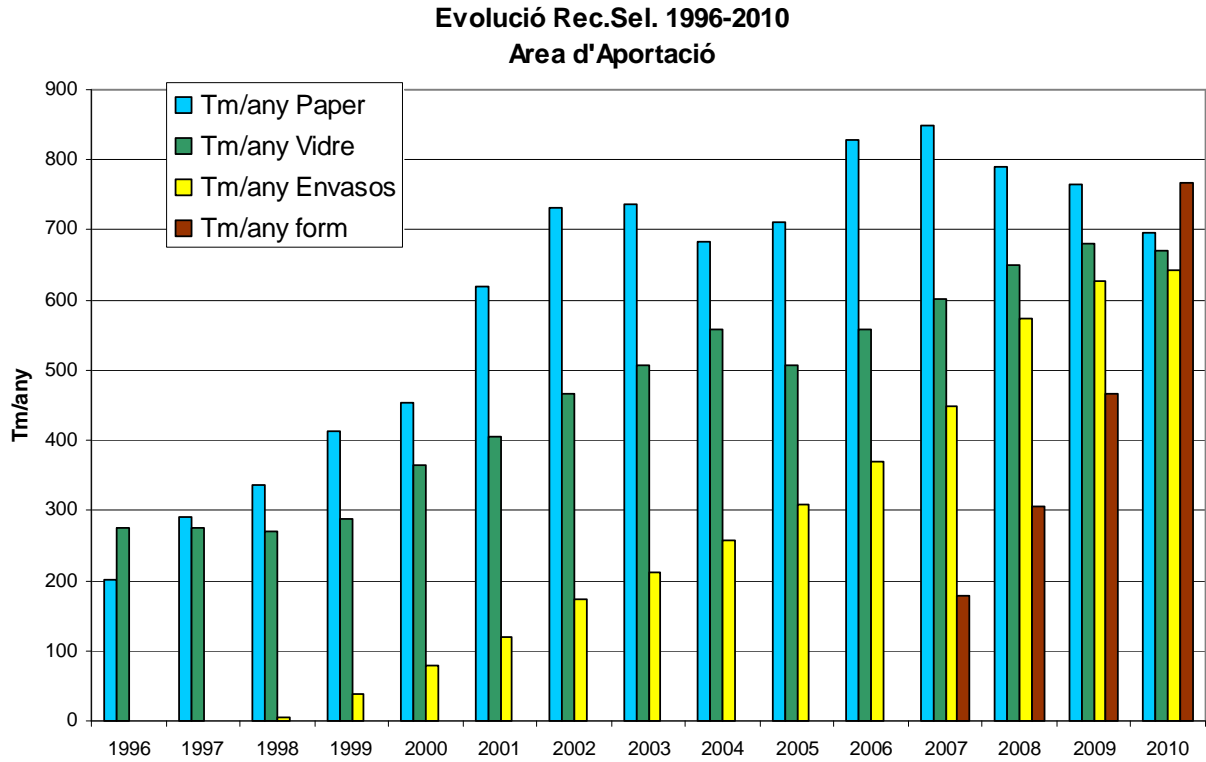
Evolució recollida FORM 2010



Evolució recollida FORM dom 2009 - 2010



Evolució recollida selectiva en àrea d'aportació



### Detall de la recollida selectiva per municipis

Aquestes dades, degut als sistemes de recollida utilitzats, reflecteixen un repartiment entre els municipis estimat, i es calculen a partir de les tones totals recollides de cada fracció i el número de contenidors recollits en cada municipi pel paper i el cartró, els envasos i el vidre.

A la taula següent apareixen les quantitats recollides en les AA de cada municipi per a cada una de les fraccions.

	Tones de Residus recollits per municipi 2010		
	Paper	Envasos	Vidre
BANYOLES	288,22	358,46	371,55
CAMÓS	27,22	15,83	9,04
CORNELLÀ	61,82	54,11	58,06
CRESPIÀ	6,75	4,95	5,44
ESPONELLÀ	18,87	12,65	15,06
FONTCOBERTA	44,75	29,90	26,02
PALOL	36,02	17,84	24,09
PORQUERES	129,41	87,18	97,02
SANT MIQUEL	8,03	4,45	9,02
SERINYÀ	38,40	25,98	27,70
VILADEMULS	37,50	32,42	27,83
<b>TOTAL</b>	<b>696,98</b>	<b>643,75</b>	<b>670,84</b>

**Evolució del percentatge de cada fracció en el total de residus municipals des del 2005**

% Vidre/Total RM	2005	2006	2007	2008	2009	2010	Augment 10/05
BANYOLES	1,42%	1,54%	1,89%	2,01%	2,20%	2,28%	60%
CAMOS	0,02%	0,04%	0,04%	0,05%	0,10%	0,06%	153%
CORNELLÀ	0,37%	0,38%	0,37%	0,35%	0,48%	0,36%	-5%
CRESPIA	0,04%	0,03%	0,02%	0,03%	0,03%	0,03%	-26%
ESPONELLA	0,12%	0,09%	0,10%	0,14%	0,10%	0,09%	-22%
FONTCOBERTA	0,17%	0,24%	0,18%	0,20%	0,18%	0,16%	-5%
PALOL	0,10%	0,12%	0,07%	0,05%	0,07%	0,15%	43%
PORQUERES	0,53%	0,50%	0,47%	0,55%	0,60%	0,60%	12%
SANT MIQUEL	0,02%	0,05%	0,08%	0,03%	0,04%	0,06%	156%
SERINYA	0,14%	0,16%	0,10%	0,18%	0,14%	0,17%	23%
VILADEMULS	0,17%	0,16%	0,13%	0,19%	0,17%	0,17%	1%
<b>TOTAL</b>	<b>3,10%</b>	<b>3,31%</b>	<b>3,46%</b>	<b>3,79%</b>	<b>4,10%</b>	<b>4,12%</b>	<b>32%</b>
<b>RM TOTALS</b>	<b>16.384</b>	<b>16.851</b>	<b>17.390</b>	<b>17.149</b>	<b>16.623</b>	<b>16.281</b>	

% Cartró/Total RM	2005	2006	2007	2008	2009	2010	Augment 10/05
BANYOLES	2,45%	2,89%	2,79%	2,21%	2,13%	1,77%	-28%
CAMOS	0,06%	0,07%	0,09%	0,12%	0,15%	0,17%	181%
CORNELLÀ	0,44%	0,38%	0,39%	0,51%	0,46%	0,38%	-15%
CRESPIA	0,03%	0,04%	0,03%	0,03%	0,03%	0,04%	20%
ESPONELLA	0,10%	0,11%	0,10%	0,12%	0,11%	0,12%	13%
FONTCOBERTA	0,23%	0,23%	0,20%	0,23%	0,24%	0,27%	21%
PALOL	0,07%	0,10%	0,13%	0,17%	0,19%	0,22%	214%
PORQUERES	0,55%	0,66%	0,71%	0,80%	0,88%	0,79%	43%
ST. MIQUEL	0,05%	0,06%	0,06%	0,03%	0,02%	0,05%	7%
SERINYA	0,22%	0,20%	0,19%	0,18%	0,17%	0,24%	7%
VILADEMULS	0,13%	0,18%	0,19%	0,20%	0,21%	0,23%	74%
<b>TOTAL</b>	<b>4,34%</b>	<b>4,92%</b>	<b>4,88%</b>	<b>4,61%</b>	<b>4,60%</b>	<b>4,28%</b>	<b>-2%</b>
<b>RM TOTALS</b>	<b>16.384</b>	<b>16.851</b>	<b>17.390</b>	<b>17.149</b>	<b>16.623</b>	<b>16.281</b>	

% Envasos/Total RM	2005	2006	2007	2008	2009	2010	Augment 10/05
BANYOLES	1,01%	1,06%	1,36%	1,49%	1,84%	2,20%	117%
CAMOS	0,05%	0,05%	0,06%	0,09%	0,10%	0,10%	113%
CORNELLÀ	0,18%	0,19%	0,22%	0,35%	0,38%	0,33%	86%
CRESPIA	0,01%	0,01%	0,01%	0,03%	0,04%	0,03%	237%
ESPONELLA	0,04%	0,05%	0,06%	0,07%	0,08%	0,08%	80%
FONTCOBERTA	0,11%	0,13%	0,14%	0,21%	0,20%	0,18%	61%
PALOL	0,05%	0,06%	0,08%	0,09%	0,11%	0,11%	112%
PORQUERES	0,26%	0,41%	0,38%	0,66%	0,63%	0,54%	101%
ST. MIQUEL	0,02%	0,04%	0,03%	0,03%	0,05%	0,03%	53%
SERINYA	0,10%	0,10%	0,12%	0,16%	0,15%	0,16%	60%
VILADEMULS	0,05%	0,09%	0,11%	0,18%	0,19%	0,20%	283%
<b>TOTAL</b>	<b>1,88%</b>	<b>2,19%</b>	<b>2,58%</b>	<b>3,35%</b>	<b>3,77%</b>	<b>3,95%</b>	<b>109%</b>
<b>RM TOTALS</b>	<b>16.384</b>	<b>16.851</b>	<b>17.390</b>	<b>17.149</b>	<b>16.623</b>	<b>16.281</b>	

### Contenidors per municipi

Pel que fa al número de contenidors emplaçats a cada municipi, segons les dades disponibles a 1 de gener de 2011 és de:

MUNICIPI	VIDRE	PAPER	ENVASOS	FORM
Banyoles	84	81	82	123
Camós	7	7	7	15
Cornellà	27	24	28	24
Crespià	2	2	2	0
Esponellà	5	7	7	0
Fontcoberta	16	16	16	22
Palol	10	10	9	5
Porqueres	40	41	42	45
Sant Miquel	4	6	6	0
Serinyà	13	13	13	15
Vilademuls	15	14	14	0
<b>Total 2010</b>	<b>223</b>	<b>221</b>	<b>226</b>	<b>249</b>
Total 2009	215	215	219	201
Total 2008	195	197	201	144
Total 2007	178	184	183	100
Total 2006	162	170	162	
Total 2005	151	161	149	
Total 2004	146	162	141	
Total 2003	143	159	122	

L'any 2010 s'han col·locat 7 contenidors més de vidre, 5 contenidors més de paper i 6 més d'envasos.

Pel que fa la ratio d'habitants per contenidor ha millorat aquest any 2010 com s'observa a la taula següent, en totes les fraccions:

Hab/cont	2001	2002	2003	2004	2005	2006	2007	2008	2009	2010
VIDRE	230	202	188	189	187	181	169	157	145	142
PAPER	205	187	169	170	176	170	164	156	145	143
ENVASOS	224	234	220	195	190	181	165	153	142	140

## 2. - BALANÇ RECOLLIDA COMERCIAL

Segons la nova normativa de residus catalana, la Llei 15/2003, de 13 de juny, de modificació de la Llei 6/1993, del 15 de juliol, reguladora dels residus i aprovada pel Parlament de Catalunya, els productors de residus comercials **tenen l'obligació de fer-se càrrec del cost de la seva gestió**.

En la recollida selectiva de residus comercials



De cara a facilitar el compliment d'aquesta nova normativa, els ajuntaments del Pla de l'Estany, conjuntament amb el Consell Comarcal, han posat a disposició dels productors de residus comercials **un servei de recollida que els facilita la seva gestió i els permet complir la llei amb uns costos menors als que tindrien si ho fessin de manera individual**.

**Per aquest motiu a partir del mes d'abril del 2005 entrà en funcionament aquest servei, que inclou la recollida porta a porta de paper i cartró, matèria orgànica i de la fracció barrejada** per a aquells negocis que en generin i que s'adhereixin al servei que ofereix el Consell Comarcal del Pla de l'Estany.

### FORM comercial

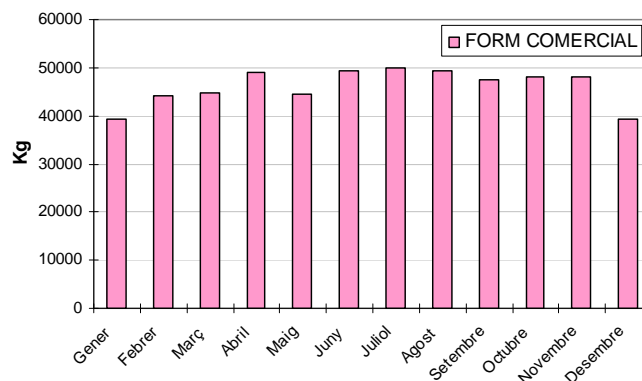


L'abril de 2005 es va iniciar la recollida de la fracció orgànica dels residus municipals a productors comercials (restaurants, menjadors col·lectius, supermercats, mercat setmanal, etc.) amb la qual es van distribuir un total de 117 contenidors entre un centenar d'establiments comercials de la comarca. Actualment el nombre d'usuaris d'aquest servei és de 144 i el nombre de contenidors repartits s'eleva a 171.

El sistema que s'utilitza és el de recollida Porta a Porta amb bujols estandaritzats i identificats per a cada establiment.

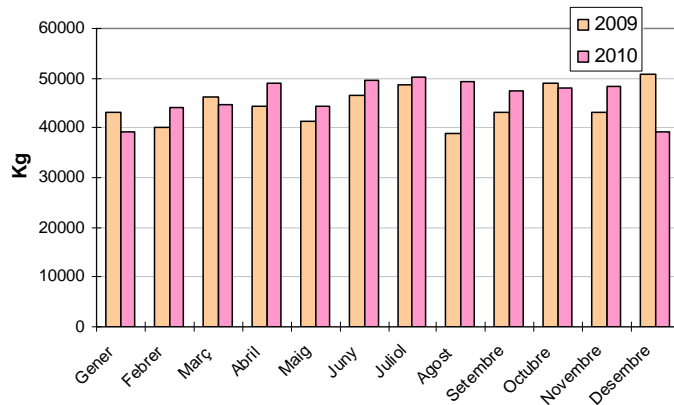
Durant l'any 2010 es van recollir 553,5 tones de FORM comercial, que representen un augment del 3,4 % respecte el 2009.

Evulció recollida FORM 2010





Evolució recollida FORM 2009 - 2010



La matèria orgànica recollida es porta a la planta de compostatge d'Olot on se'n fa compost, un adob natural utilitzat en agricultura i jardineria. La freqüència de recollida és variable en funció de l'establiment però sol ser de 4 dies per setmana a Banyoles i de 3 dies per setmana a la resta de municipis de la comarca.

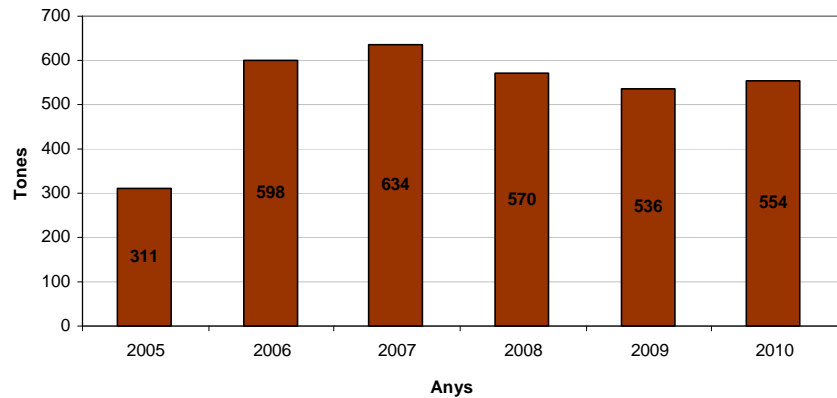
#### Detall de la recollida de FORM comercial per municipis

	2010 (Tones)	% sobre el total
BANYOLES	355,93	64%
CAMÓS	0,00	0%
CORNELLÀ	76,56	14%
CRESPIÀ	0,00	0%
ESPONELLÀ	20,93	4%
FONTCOBERTA	8,23	1%
PALOL	16,77	3%
PORQUERES	37,70	7%
ST. MIQUEL	0,14	0%
SERINYÀ	10,50	2%
VILADEMULS	26,77	5%
<b>Total Comarca</b>	<b>553,5</b>	<b>100,0%</b>

Com s'observa a la taula, la majoria de la fracció orgànica que es recull, provinent d'establiments comercials, actualment prové de Banyoles, que representa el 64 %.



**Evolució de la recollida de FORM comercial  
 (2005 - 2010)**



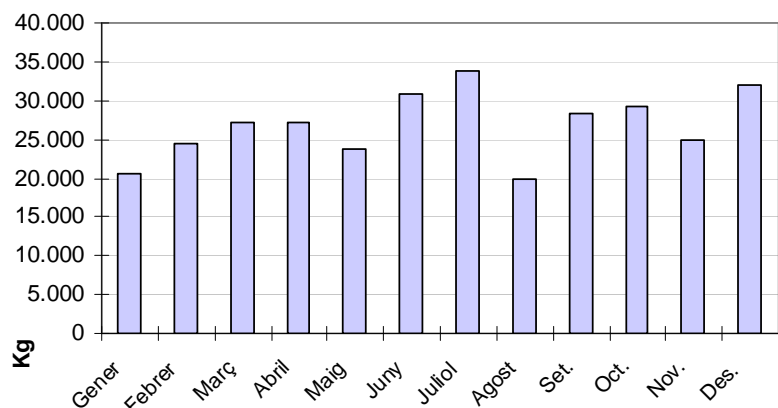
### CARTRÓ comercial

L'abril de 2005 es va començar la recollida porta a porta del paper i cartró que generen les activitats comercials i industrials de la comarca. Aquest servei es realitza cada dimarts i dijous de 8 a 10 del vespre als principals carrers de Banyoles, cada dimecres de 6 a 8 de la tarda a Fontcoberta, Porqueres i Cornellà del Terri, cada divendres a les 6 al Polígon industrial de Pont Xetmar i cada dimecres a les 9 del matí al Polígon Indústria Jardí de Palol de Revardit.

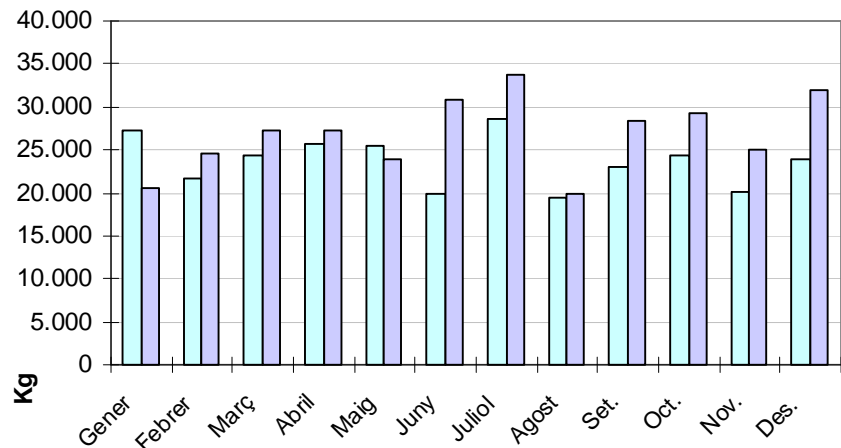
Durant l'any 2010 es van recollir 322,3 tones de paper i cartró d'origen comercial que representa un augment del 13,7% aproximadament respecte el que es va recollir l'any anterior. Aquest increment s'explica per la incorporació del cartró del mercat que fins l'any passat es comptabilitzava com a recollit a la deixalleria.



**Evolució recollida cartró cial 2010**

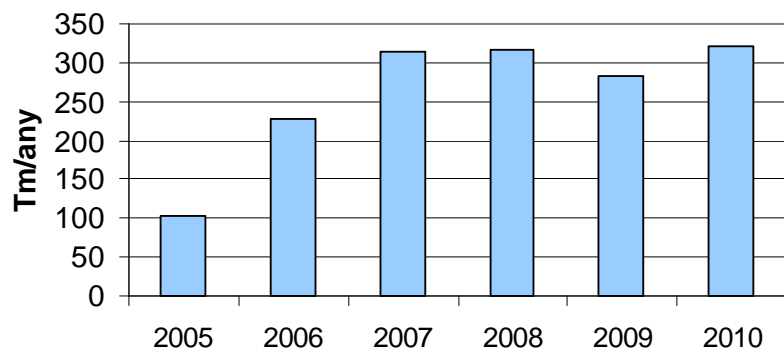


### Evolució recollida cartro cial 2009 - 2010



El paper i el cartro recollits selectivament es porten a l'empresa recuperadora PAPELES ALLENDE SL de Palol de Revardit.

### Evolució Recollida CARTRO COMERCIAL 2005 - 2010



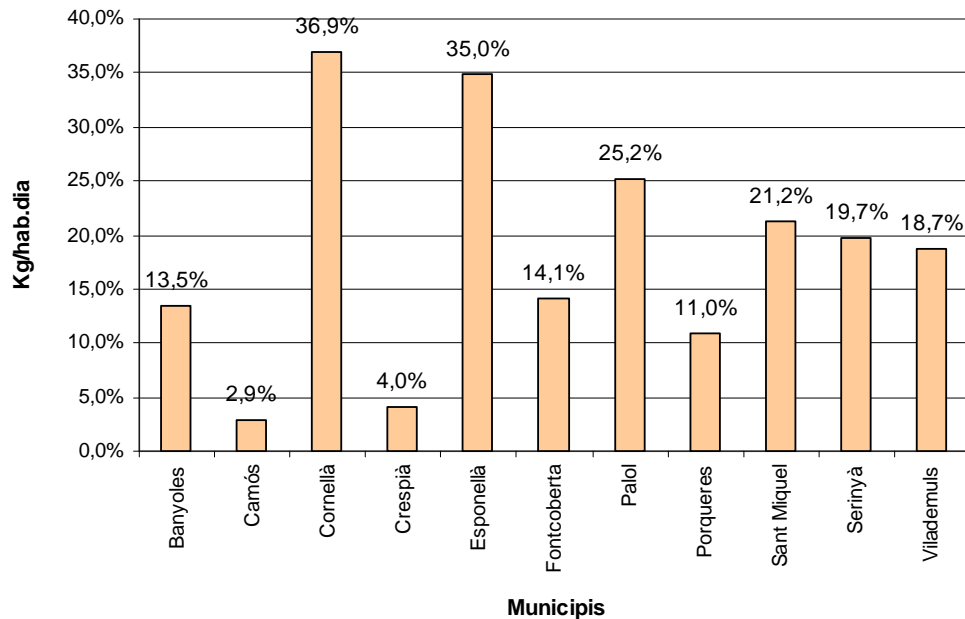
Tal com marca la Llei de Residus (15/2003) i el Programa de Gestió de Residus Municipals de Catalunya (PROGEMIC 2001-2006) s'ha aconseguit segregar la recollida de residus comercials de la recollida de residus domiciliària. Per l'any 2010 s'ha aconseguit segregar un **16,4%** dels residus municipals (paper i cartó, orgànica, residu verd, fustes i rebuig) generats a la comarca i atribuir-los als productors comercials gràcies a l'aplicació de l'Ordenança comarcal de recollida, transport i gestió de residus a la comarca del Pla de l'Estany (BOP de Girona, núm. 13 - de 8 de gener de 2005). Això representa un estalvi econòmic pels ajuntaments.

Relació recollida selectiva comercial vs total, per municipi de FORM, P/C i rebuig.

Municipi	% COMERCIAL / TOTAL(*)
BANYOLES	13,5%
CAMÓS	2,9%
CORNELLÀ DE TERRI	36,9%
CRESPIÀ	4,0%
ESPONELLÀ	35,0%
FONTCOBERTA	14,1%
PALOL DE REVARDIT	25,2%
PORQUERES	11,0%
ST. MIQUEL DE CAMPMAJOR	21,2%
SERINYÀ	19,7%
VILADEMULS	18,7%

(\*) per a confeccionar aquest quadre, no s'inclouen les tones de residu verd i fusta comercial portats a la deixalleria.

#### Percentatge de residus comercials segregats de la recollida selectiva



Com s'observa a la gràfica, els residus municipals d'origen comercial tenen un pes específic molt important en els municipis de Cornellà i Esponellà, superant el 30%. En segon lloc hi trobem els municipis de Palol de Revardit; Sant Miquel de Campmajor, Serinyà i Vilademuls, entre el 18 i el 25%.

Les raons per aquest major pes dels residus municipals és degut a dos factors: el pes de la indústria al municipi (Cornellà, Palol i Serinyà) i l'estacionalitat de la població vinculada al turisme de càmping i cases de colònies (Esponellà i Sant Miquel de Campmajor). En el cas de Vilademuls és degut a l'elevat nombre de restaurants que proporcionalment tenen un efecte considerable en els residus comercials.

En canvi on menys pes específic tenen aquests residus és en els municipis de Camós i Crespià, municipis molt rurals sense indústria i amb poc pes específic del turisme.

### 3. - BALANÇ DEIXALLERIA

#### DEIXALLERIA FIXA

La deixalleria és una instal·lació de recepció i emmagatzematge selectius de residus municipals que no són objecte de recollida domiciliària. L'objectiu d'aquesta instal·lació és permetre als particulars, comerços i petits negocis realitzar de forma gratuïta la recollida de tots aquells residus que no es recullen selectivament en les àrees d'aportació, alguns dels quals per la seva perillositat han de ser gestionats correctament.

El control dels usuaris que utilitzen la deixalleria es realitza mitjançant fulls d'entrada de residus. Aquests serveixen per realitzar una sèrie d'estadístiques referents al tipus d'usuari del servei, dies i horaris de màxima afluència, freqüències, etc. dades, totes aquestes, que permeten oferir millores continuades del servei.

Actualment la gestió d'aquesta instal·lació es porta a terme a través del COIET.

Algunes de les estadístiques que s'observen en aquesta memòria s'han realitzat a partir dels fulls d'entrada.

#### Tipus usuari

L'any 2010 la deixalleria comarcal ha registrat un total de 9.940 usuaris. Aquest nombre representa un increment de l'**1%** respecte l'any anterior. Per tipus d'usuari, el que més s'ha incrementat són els usuaris particulars (8%).

Aquest any s'observen davallades importants en el comerç i la petita indústria/tallers, tot i que la tendència general és en el manteniment de les entrades respecte l'any anterior gràcies als usuaris particulars.

Tipus usuari	Núm. usuaris 2003	Núm. usuaris 2004	Núm. usuaris 2005	Núm. usuaris 2006	Núm. usuaris 2007	Núm. usuaris 2008	Núm. usuaris 2009	Núm. usuaris 2010	Increment 10/09 (%)
Particular	1.086	1.544	3.312	3.475	5.467	6.311	6.509	7.008	8%
Municipal	95	113	144	188	176	172	169	156	-8%
Comerç	145	233	568	718	442	353	489	322	-34%
Oficina	55	68	28	10	12	4	4	0	-100%
Petita Indústria o Taller	605	943	1.169	1.621	2.531	2.698	2.676	2.454	-8%
<b>TOTAL</b>	<b>1.986</b>	<b>2.901</b>	<b>5.221</b>	<b>6.012</b>	<b>8.628</b>	<b>9.538</b>	<b>9.847</b>	<b>9.940</b>	<b>1%</b>

Taula 1: Tipus d'usuaris de la deixalleria

## Entrades per municipi

Municipi	Número	Percentatge (%)
<b>Banyoles</b>	6.589	66,29
<b>Camós</b>	234	2,35
<b>Cornellà</b>	757	7,62
<b>Crespià</b>	52	0,52
<b>Esponellà</b>	129	1,30
<b>Fontcoberta</b>	466	4,69
<b>Palol</b>	150	1,51
<b>Porqueres</b>	1.204	12,11
<b>Sant Miquel</b>	56	0,56
<b>Serinyà</b>	234	2,35
<b>Vilademuls</b>	69	0,69

Taula 2: Usuaris de la deixalleria segons la seva procedència

Per poder realitzar una valoració més correcta d'aquestes dades s'ha fet una estadística tenint en compte els usuaris i la població de cada municipi.

Població	Equivalent % de la població del municipi que és usuària de la deixalleria
<b>Banyoles</b>	34%
<b>Camós</b>	34%
<b>Cornellà</b>	34%
<b>Crespià</b>	20%
<b>Esponellà</b>	29%
<b>Fontcoberta</b>	35%
<b>Palol</b>	32%
<b>Porqueres</b>	27%
<b>Sant Miquel</b>	24%
<b>Serinyà</b>	21%
<b>Vilademuls</b>	9%

Taula 3: Usuaris de la deixalleria en funció de la població del municipi

S'observa com els municipis més allunyats de la deixalleria fixa són els que tenen un percentatge d'utilització més baix (Crespià, Serinyà, Sant Miquel i Vilademuls).

## Balanc sortida de residus deixalleria

Aquest any 2010 s'ha produït una disminució del 15%<sup>(1)</sup> en la sortida de residus de la deixalleria respecte l'any 2009.

<sup>1</sup> Sense tenir en compte la poda industrial i la fusta industrial que porten els jardineros i les empreses. Si es tenen en compte la disminució és del 12%.

	2001(*)	2002	2003	2004	2005	2006	2007	2008	2009	2010	increment % 10/09
Voluminosos	22.280	34.240	35.820	43.900	98.120	133.730	161.640	182.190	203.800	179.940	-12%
Ferralla	41.120	68.420	96.480	139.350	170.480	225.240	186.680	151.020	168.360	138.950	-17%
Fusta	31.970	43.780	86.390	84.950	203.140	267.080	217.440	158.340	181.940	115.440	-37%
Paper i Cartró	16.420	18.300	47.960	61.990	82.694	116.610	136.064	130.440	127.960	108.300	-15%
Envasos de Plàstic	6.210	2.390	8.050	4.390	14.750	33.160	32.390	31.200	32.260	37.600	17%
Vidre pla	-	3.210	10.620	19.400	31.030	44.960	5.000	7.020	3.380	6.200	83%
Vidre barrejat							48.540	42.540	63.200	46.840	-26%
Bateries	3.030	1.430	2.860	4.190	2.349	4.507	4.958	4.428	4.385	0	-100%
Residu Verd	7.860	19.680	20.740	21.220	23.260	28.440	17.320	18.200	25.120	6.220	-75%
Pneumàtics	1.940	2.940	3.020	3.540	5.730	7.380	5.400	3.380	7.720	2.940	-62%
Olis Vegetals	71,2	659	659	837	1.255	1.430	2.230	3.000	4.510	3.650	-19%
Olis Minerals	890,0	356	890	1.958	712	2.225	356	2.403	0	0	-
Piles	1.190	1.890	1.880	1.900	2.517	2.012	2.826	2.111	1.888	2.118	12%
Runes	50.360	49.680	113.520	150.600	158.440	257.080	351.160	334.460	454.000	407.180	-10%
Coure	98	308	328	198	340	1.780	1.552	1.011	821	0	-100%
Residus especials	100	949	1.288	2.280	2.636	5.078	10.432	8.748	10.580	18.800	78%
Ferralla Electrònica(**)	3.740	9.442	15.420	21.470	30.090	48.530	14.195	0	0	0	-
Electrodomèstics amb CFC (A1)	3.560	5.610	7.160	16.260	26.290	34.500	25.600	19.980	29.060	23.101	-21%
Grans electrodomèstics (A2)							28.980	35.820	38.720	34.800	-10%
TV i monitors (A3)							13.505	27.021	35.285	40.887	16%
Resta RAEE (A4)							24.275	26.393	37.173	33.659	-9%
Fluorescents (A5)	40	290	600	700	805	1.530	2.199	2.112	1.947	2.202	13%
Tònens i cartutxos tinta	60	138	50	234	97	121	183	374	241	209	-13%
Ampolles Cava	0	182	186	22	765	1.144	150	0	0	0	-
Plom	0	50	114	0	0	78	40	0	0	0	-
Alumini	0	99	0	0	0	0	82	0	0	0	-
Roba	0	0	0	0	100	640	540	0	0	0	-
Fibrociment	0	0	0	0	0	0	0	0	0	2.980	-
Porexpan	0	0	930	900	1.100	1.980	3.020	2.640	2.760	2.800	1%
<b>TOTAL</b>	<b>190.939</b>	<b>264.043</b>	<b>454.965</b>	<b>580.289</b>	<b>856.699</b>	<b>1.217.891</b>	<b>1.296.757</b>	<b>1.194.830</b>	<b>1.435.110</b>	<b>1.214.816</b>	<b>-15%</b>

**Taula 4. Balanç sortida de residus de la deixalleria.**

Els valors expressats són en kg. (\*)Entrada funcionament de la deixalleria. Febrer 2001 (\*\*) a partir de 2008 s'inclou en els grups A1, A2, A3 i A4.

Dels 1.214.816 Kg recollits a la deixalleria, el 85% d'aquests residus han estat recuperats a través de gestors autoritzats. El 15% restant correspon a la part recollida a la deixalleria i que no és valoritzable, i per tant que ha anat a parar a l'abocador de Puigpalter, voluminosos en gran part.

En aquest sentit l'any 2010 s'ha continuat amb el sistema de gestió dels residus especials mitjançant el qual el Consell Comarcal cedeix un espai de les instal·lacions de la deixalleria a l'empresa TPA de Montmeló perquè uns dies determinats a l'any les empreses hi portin els residus especials en petites quantitats.

S'ha continuat també amb la recepció per separat de residu verd i fusta, tant procedent d'ajuntaments com d'activitats. Aquestes entrades meriten l'aplicació d'un preu públic diferenciat que compensa els costos de gestió externa que assumeix el consell comarcal. Aquests preus públics es regulen a través d'una ordenança fiscal.

## DEIXALLERIA MÒBIL

Aquest any s'ha continuat el servei de deixalleria mòbil que recorre tots els municipis i nuclis de la comarca per apropar el servei de la deixalleria a tots els ciutadans de la comarca.

El servei de deixalleria mòbil va entrar en funcionament el mes d'abril del 2007 i aquest últim any 2010 l'han utilitzat un total de 2.614 usuaris, un **1 % menys** que l'any 2009. Per municipis:

Municipi	Número	Percentatge (%)
<b>Banyoles</b>	1.129	43,19
<b>Camós</b>	111	4,25
<b>Cornellà</b>	275	10,52
<b>Crespià</b>	45	1,72
<b>Esponellà</b>	123	4,71
<b>Fontcoberta</b>	106	4,06
<b>Palol</b>	98	3,75
<b>Porqueres</b>	180	6,89
<b>Sant Miquel</b>	65	2,49
<b>Serinyà</b>	269	10,29
<b>Vilademuls</b>	213	8,15

**Taula 5: Usuaris de la deixalleria mòbil segons la seva procedència**

Per poder realitzar una valoració més correcta d'aquestes dades s'ha fet una estadística tenint en compte els usuaris i la població de cada municipi.

Població	Equivalent % de la població del municipi que és usuària de la deixalleria
<b>Banyoles</b>	6%
<b>Camós</b>	16%
<b>Cornellà</b>	12%
<b>Crespià</b>	17%
<b>Esponellà</b>	27%
<b>Fontcoberta</b>	8%
<b>Palol</b>	21%
<b>Porqueres</b>	4%
<b>Sant Miquel</b>	28%
<b>Serinyà</b>	24%
<b>Vilademuls</b>	28%

**Taula 6: Usuaris de la deixalleria en funció de la densitat de població**

Al contrari que la deixalleria fixa, la deixalleria mòbil presenta un percentatge d'utilització més alt en aquells municipis més allunyats (Camós, Crespià, Esponellà, Palol, Sant Miquel, Serinyà i Vilademuls) cosa que confirma que és un bon servei per als usuaris més allunyats de la deixalleria fixa i que s'ha aconseguit l'objectiu que es pretenia amb aquest nou servei.





#### 4. – RESIDU VERD

El mes de febrer de 2008, el Consell Comarcal del Pla de l'Estany va iniciar la prestació del servei de recollida de restes de poda i jardineria als municipis de la comarca. A tal efecte es van adquirir **50 contenidors metàl·lics** de 2 m<sup>3</sup>. Durant l'any 2008 es van detectar certs punts en els quals era freqüent trobar-se els contenidors desbordats, amb restes vegetals pel terra. Alguns d'aquests van ser reforçats amb la col·locació d'un segon contenidor d'igual capacitat. Però no es van poder cobrir tots els punts de més demanda amb els contenidors de reserva disponibles; a més el fet d'haver de manipular dos contenidors feia que s'allargués el temps de l'operació de descàrrega i buidat.

Per aquests motius es va decidir dissenyar un nou contenidor de 4 m<sup>3</sup>, el doble de la capacitat existent, per tal de situar en aquelles àrees amb majors desbordaments. D'aquests contenidors se'n van fabricar 10 unitats i es van repartir entre els municipis de Banyoles i Porqueres.

També per evitar desbordaments es va decidir augmentar la freqüència de recollida i crear noves àrees d'aportació per donar servei a nous sectors de població.

Tanmateix l'any 2009 es va observar un increment de la quantitat de restes de poda i jardineria recollides i que certs contenidors es desbordaven habitualment. Atès el bon resultat que donaven els contenidors de 4 m<sup>3</sup> es va decidir realitzar una nova adquisició de 10 contenidors d'aquesta capacitat.

Així, finalment, el servei de recollida de residu verd s'ha realitzat segons el quadre adjunt:

Municipi	Núm. contenidors	Núm. recollides/ setmana
Banyoles	24	1,3
Porqueres	11	1,5
Cornellà	0	0
Camós	4	0,5
Palol	2	0,5
Fontcoberta	5	1,4
Vilademuls	0	0
Esponellà	1	0,5
Crespià	1	0,5
Serinyà	5	0,7
St. Miquel	0	0

Taula 8: Repartiment de contenidors de residu verd i freqüències de recollida (2010)

#### Resultats assolits

L'any 2009 es van recollir **729 tones** de residu verd provinent de la recollida al carrer en àrees d'aportació. Aquest últim any s'han recollit **810 tones<sup>(2)</sup>** cosa que representa un **augment de l'11%** respecte l'any anterior.

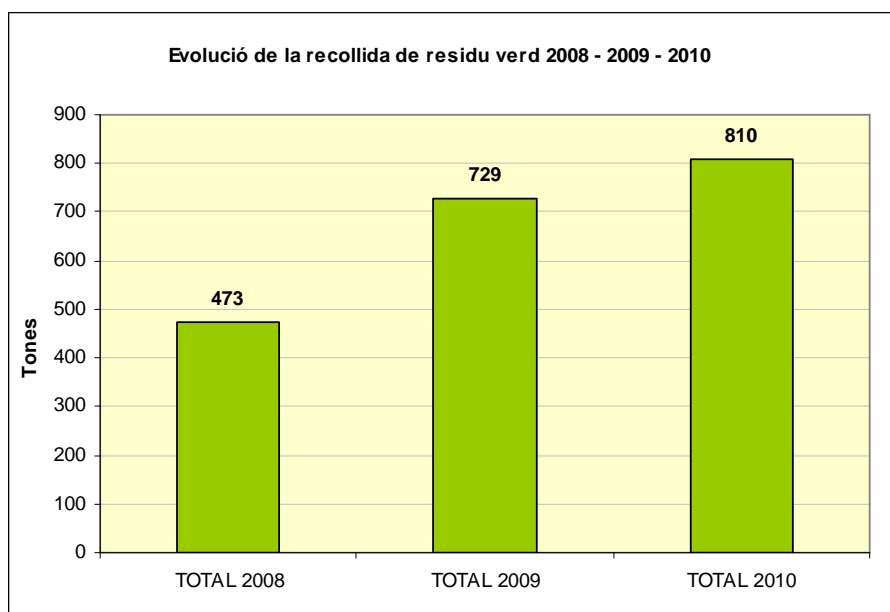
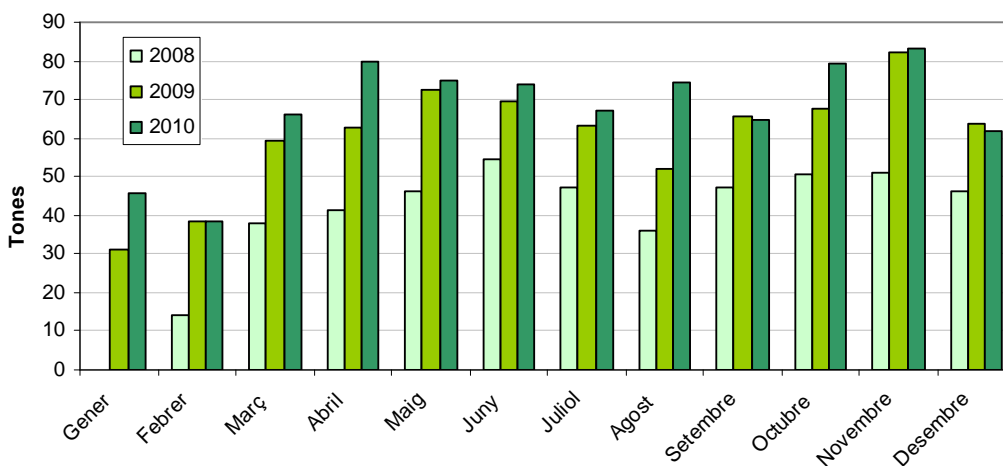
<sup>2</sup> No inclou la poda que els ajuntaments entren directament a la planta de transferència.



La bona acollida que ha tingut aquest servei per part dels particulars ha obligat al Consell Comarcal a replantejar-se certs aspectes de la recollida en un procés de millora continua del servei.

Les millores adoptades en la recollida del residu verd; increment de freqüències, increment d'àrees d'aportació i augment de la capacitat dels contenidors s'ha vist reflectida en l'evolució de la quantitat de tones que s'han recollit aquest 2010 en comparació al 2009 tal i com es mostra a la figura següent.

Evolució de la recollida de residu verd 2008 - 2010



## CONCLUSIONS

### COMPARATIUS TOTAL RECOLLIDA SELECTIVA COMARCAL

Al comparar les quantitats recollides selectivament de domèstics + comercials (exclosa la deixalleria) de cada una de les fraccions de recollida selectiva amb la quantitat total de residus generats a la comarca, trobem el % que representa cada residu recollit selectivament pels serveis del CCPE respecte als residus totals.

Fracció	Tones/any	%									
		2010	2009	2008	2007	2006	2005	2004	2003	2002	2001
(*)Paper	1127,61	7,89	8,10	8,26	7,89	7,11	5,89	4,65	5,03	4,85	4,50
Vidre	670,84	4,70	4,69	4,33	4,08	3,74	3,34	3,63	3,33	3,02	3,00
Envasos	643,75	4,51	4,32	3,83	3,04	2,48	2,12	1,65	1,41	1,14	0,87
FORM	1320,01	9,24	6,91	5,84	5,51	4,02	2,04				
R Verd	809,96	5,67	5,02	3,16							
RSU	9710,9	67,99	70,96	74,59	79,47	82,65	86,61	90	90,23	91	91,63
RSU+RS	14283,07										

**Taula 9. Percentatge relatiu de residus recollits selectivament (\*)** Inclou el paper i el cartó recollit a la deixalleria

Veiem en la taula anterior que des que s'ha implantat la recollida selectiva s'ha produït un increment del % de residus de cada fracció recollits selectivament respecte al total de residus generats, mentre que el percentatge de RSU portats a l'abocador experimenta un decreixement continuat.

La composició percentual en pes del total de la recollida selectiva es distribueix de la següent manera:

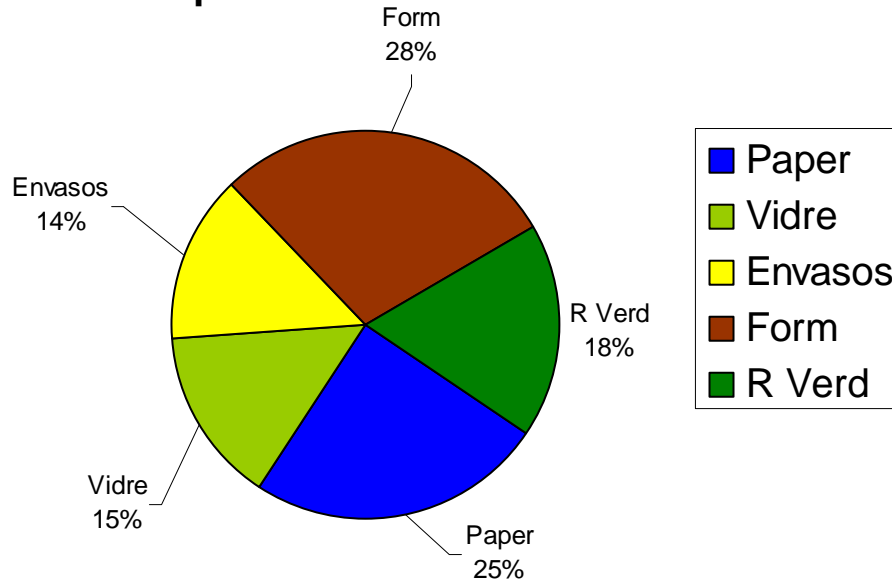
Fracció	2010		2009		2008		2007		2006	
	Tn	% RS	Tn	% RS	Tn	% RS	Tn	% de RS	Tn	% de RS
Paper	1128	25%	1176	26%	1239	27%	1164	38%	1.058	41%
Vidre	671	15%	682	15%	650	14%	601	20%	557	22%
Envasos	644	14%	628	14%	574	13%	449	15%	369	14%
FORM	1320	29%	1003	22%	875	19%	813	27%	598	23%
R Verd	810	18%	729	16%	473	10%				
Total RS	4572		3488		3338		3027		2.583	

**Taula 10. Percentatge de residus recollits selectivament sobre el total de la Recollida Selectiva**

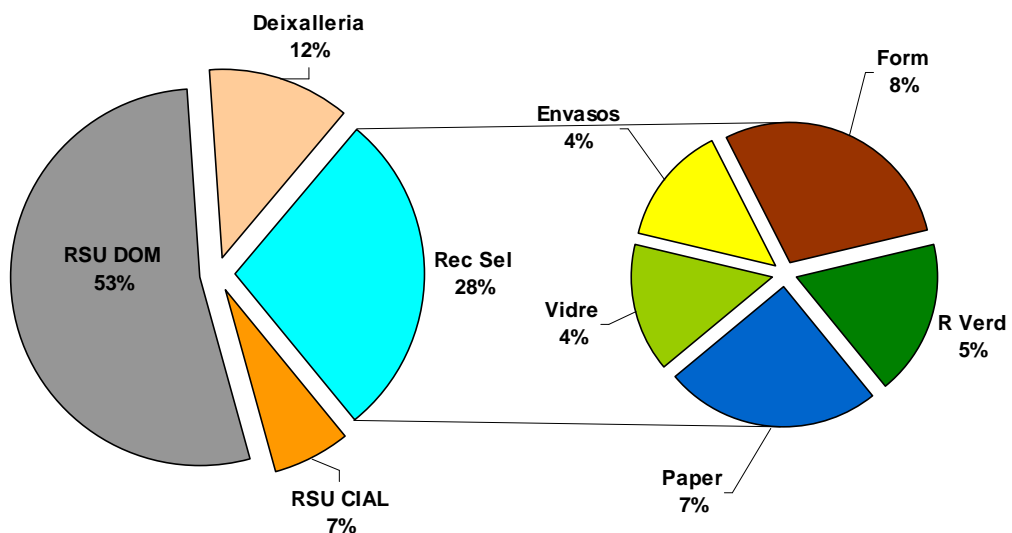
S'observa una tendència a disminuir la importància relativa de la recollida selectiva de paper i cartó, el manteniment de la del vidre i els envasos i un augment important de la recollida de FORM i del Residu Verd.

El repartiment de les diferents fraccions també es pot observar a la gràfica següent:

### % en pes del total de la RS al 2010



Sobre el total de residus municipals recollits, el paper, el vidre, els envasos, la fracció orgànica i el residu verd representen el **28% del total de residus municipals generats a la comarca** tal i com s'observa a la gràfica.



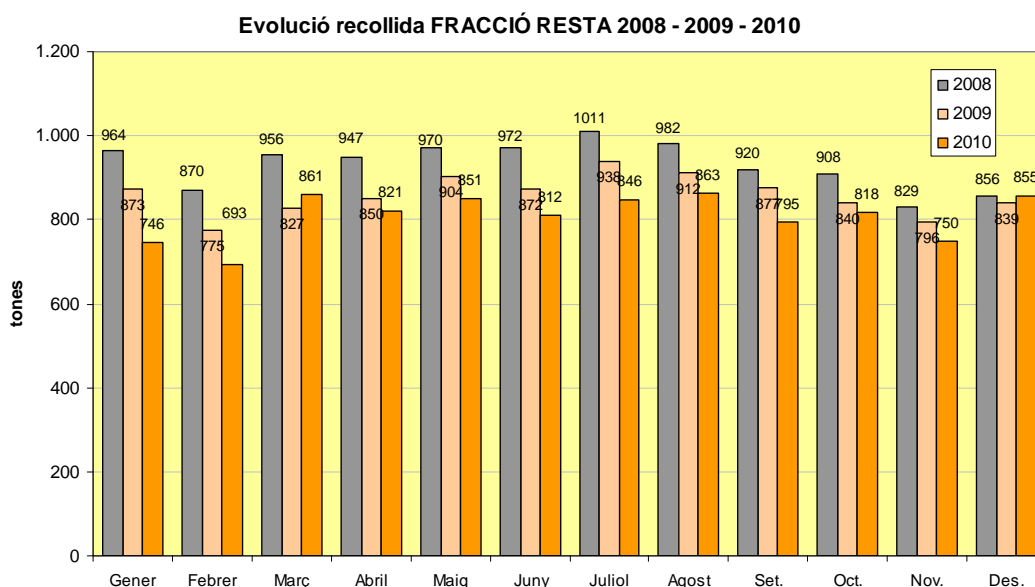
Tots els residus recollits selectivament (en àrea d'aportació, deixalleria i recollida comercial porta a porta) representen el **40,4%** dels residus generats a la comarca del Pla de l'Estany. Per l'any 2009 aquest percentatge era del 38,0%. Enguany s'ha aconseguit superar la mitjana catalana del 2009 quan a recollida selectiva que va ser del **37,5%**.

## Generació de Residus

L'evolució dels residus domèstics i comercials entrats a l'abocador a la comarca és la que es pot observar a la taula següent:

Any	Recollida RSU Tones/ any		Banyoles
	Comarca (inclòs Banyoles)	% increment RSU	
1995	10.736	---	6.909
1996	11.428	6,45	7.226
1997	11.989	4,91	7.405
1998	12.460	3,93	7.663
1999	12.705	1,97	7.719
2000	13.313	4,78	8.032
2001	13.736	3,18	8.280
2002	14.070	2,43	8.420
2003	14.318	1,76	8.496
2004	14.335	0,12	8.800
2005	13.179	-8,06	7.814
2006	12.306	-6,62	7.389
2007	11.718	-4,78	7.132
2008	11.185	-4,55	6.795
2009	10.302	-7,89	6.254
<b>2010</b>	<b>9.711</b>	<b>-5,74</b>	<b>5.794</b>

L'evolució mensual de l'entrada de la fracció resta a l'abocador és la que es mostra a la taula següent:



L'entrada de residus d'origen municipal a l'abocador ha disminuït per sisena vegada consecutiva a tota la comarca i també a Banyoles i ens situa al **nivell d'entrada de residus a l'abocador de l'any 1991**, quan varen entrar 9.488 tn de RSU.

Per municipis s'observa el 2010 una davallada general de les tones de rebuig municipal (domèstic+comercial) entrades a l'abocador, a excepció de Cornellà, Esponellà, Fontcoberta, Sant Miquel i Vilademuls que augmenten.

Municipi	RSU 2010	RSU 2009	RSU 2008	RSU 2007	RSU 2006	RSU 2005	diferència 10/09
Banyoles	5793,7	6.254,2	6.795,5	7.132,1	7.389,0	7.813,5	-7,36%
Camós	190,6	209,0	228,6	241,8	237,6	249,0	-8,82%
Cornellà	944,5	935,3	991,4	1.027,1	1.087,1	1.292,9	0,98%
Crespià	73,6	76,4	76,2	75,9	90,9	93,1	-3,61%
Esponellà	197,8	190,4	193,4	182,4	189,9	202,6	3,88%
Fontcoberta	386,8	380,4	441,5	475,1	522,3	559,1	1,68%
Palol	206,8	222,6	233,5	260,0	258,3	309,2	-7,13%
Porqueres	1221,7	1.307,8	1.355,4	1.445,8	1.628,9	1.705,8	-6,58%
Sant Miquel	82,4	81,8	86,4	91,9	84,3	82,3	0,77%
Serinyà	332,1	365,1	458,1	494,2	520,2	520,1	-9,03%
Vilademuls	280,9	279,5	325,5	292,0	298,6	351,5	0,51%
<b>TOTAL Tm</b>	<b>9710,9</b>	<b>10.302,5</b>	<b>11.185,5</b>	<b>11.718,3</b>	<b>12.306,9</b>	<b>13.179,3</b>	<b>-5,74%</b>

En el quadre següent podem veure la quantitat de residus recollits durant els últims anys, entrats a l'abocador i recuperats selectivament:

	Tones RSU	Tones RS (paper, vidre, envasos, residu verd i matèria orgànica)
1999	12.705	742 <sup>(1)</sup>
2000	13.313	896,3 <sup>(1)</sup>
2001	13.736	1.336,1 <sup>(2)</sup>
2002	14.070	1.636,4 <sup>(2)</sup>
2003	14.318	1.984,1 <sup>(2)</sup>
2004	14.335	1.580,9 <sup>(2)</sup>
2005	13.179	2.038,7 <sup>(3)</sup>
2006	12.306	2.583,0 <sup>(3)</sup>
2007	11.718	3.026,6 <sup>(3)</sup>
2008	11.185	3.811,0 <sup>(3)</sup>
2009	10.302	4.216,7 <sup>(3)</sup>
<b>2010</b>	<b>9.711</b>	<b>4.572,2 <sup>(3)</sup></b>

(1) Només AA  
(2) AA+ deixalleria  
(3) AA + deixalleria + Porta a Porta de cartró cial

Del 2000 al 2001 augmenta molt la quantitat de residus recollits selectivament, aquest augment és degut a l'entrada en funcionament de la deixalleria i a un increment en el nombre de contenidors. Tanmateix del 2004 al 2005 també es dona aquest augment considerable gràcies a la posada en funcionament de la recollida selectiva comercial. Aquest any 2010 es nota un altre increment important atès que s'ha acabat el desplegament de la recollida de FORM domèstica a tot Banyoles amb la nova implantació al Centre Històric, al Pla de l'Ametller i al Barri de la Farga. A més s'ha notat la implantació que es va fer a finals de 2009 a diferents barris de Banyoles i als municipis de Camós i Serinyà, aquesta va tenir poca repercussió a nivell de tones el 2009 ja que és va iniciar els mesos d'octubre i novembre.

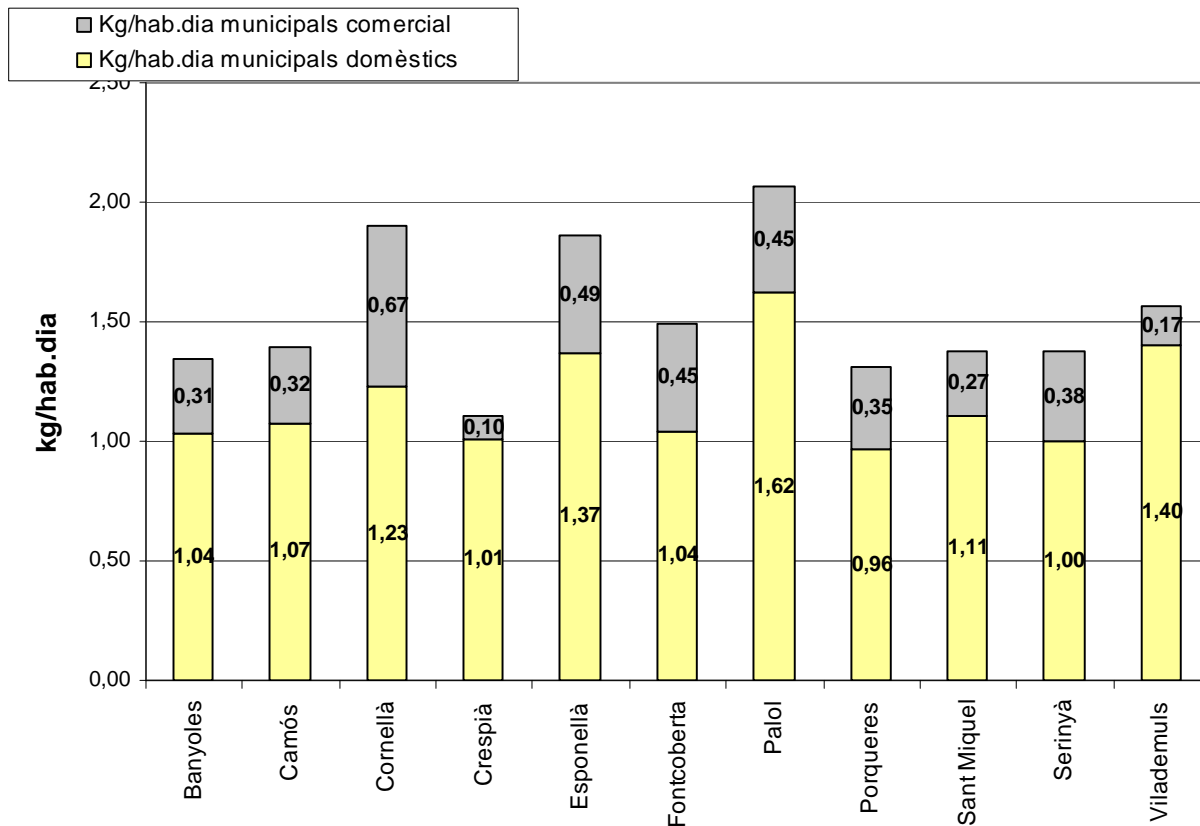
Producció RSU kg/hab/dia		
Any	Domèstic + comercial	Domèstic
1995	1,23	
1996	1,31	
1997	1,38	
1998	1,43	
1999	1,46	
2000	1,54	
2001	1,60	
2002	1,62	
2003	1,65	
2004	1,68	
2005	1,59	1,51
2006	1,58	1,34
2007	1,58	1,26
2008	1,53	1,22
2009	1,46	1,14
<b>2010</b>	<b>1,41</b>	<b>1,06</b>

En el quadre anterior es veu l'evolució en la quantitat de residus municipals generats per habitant i dia a la comarca. Com es pot observar aquest any 2010 ha disminuït la quantitat de kg generats per habitant diàriament, situant la comarca a nivells de generació de l'any 1997-98. **També ha davallat la producció de residus imputables als usuaris domèstics un cop restada la part comercial, la qual cosa suposa un estalvi per als ajuntaments en les seves liquidacions en concepte de Taxa i Cànon d'entrada a l'abocador.**

Municipi	kg/hab.dia MUNICIPALS TOTALS	Kg/hab.dia MUNICIPALS DOMÈSTICS	Diferència entre la generació per càpita de residus municipals totals contra els domèstics
BANYOLES	1,34	1,04	0,31
CAMÓS	1,39	1,07	0,32
CORNELLÀ DE TERRI	1,90	1,23	0,67
CRESPIÀ	1,11	1,01	0,10
ESPONELLÀ	1,86	1,37	0,49
FONTCOBERTA	1,49	1,04	0,45
PALOL DE REVARDIT	2,07	1,62	0,45
PORQUERES	1,31	0,96	0,35
SANT MIQUEL	1,38	1,11	0,27
SERINYÀ	1,37	1,00	0,38
VILADEMULS	1,57	1,40	0,17
<b>TOTAL Tn</b>	<b>1,41</b>	<b>1,06</b>	<b>0,35</b>

Estimem que un cop restats els residus comercials de la generació per càpita aquesta s'hauria de trobar al voltant d'1. Els municipis que, com Cornellà, Esponellà i Vilademuls sobrepassen l'1,2 kg/hab.dia creiem que és degut al major nombre de cases de 2a residència i de turisme rural que per tant els habitants no estan empadronats al municipi. En el cas de Palol això és degut a l'existència d'urbanitzacions de poblacions contigües que utilitzen els contenidors del municipi i per tant no computen al padró.

### Generació per càpita de residus CIAL vs DOM



### Percentatges de recuperació

Podem calcular el percentatge de cada fracció que s'ha recuperat amb la recollida selectiva, inclosa deixalleria durant el 2010. Per calcular-ho tindrem en compte el contingut teòric de la bossa de escombraries marcat dins el Programa de Gestió dels Residus Municipals de Catalunya (**PGRMC 2001-2006**): 8% de vidre, 21% de paper i cartró i 21% d'envasos i 38% de matèria orgànica. La fracció recuperada per tant és:

	% Recuperació 2010	% Recuperació 2009	% Recuperació 2008	% Recuperació 2007	% Recuperació 2006	% Recuperació 2005
<b>Paper</b>	33%	34%	34%	32%	34%	28%
<b>Vidre</b>	51%	51%	47%	43%	47%	42%
<b>Envasos</b>	19%	18%	16%	12%	12%	10%
<b>FORM</b>	21%	16%	13%	12%	11%	5%

Aquests % de recuperació estan calculats a partir de la quantitat total de residus generats a la comarca.

El % teòric de recuperació segons el PGRMC de cada una de les fraccions pel 2003 era 60% de vidre, 60% de paper i 15% d'envasos. Pel 2006 els objectius de valorització se situen en un 75% pel vidre, en un 75% pel paper i el cartró, en un 25 % pels envasos i en un 55% per la matèria orgànica. Com s'observa, el Pla de l'Estany, com la majoria de comarques de Catalunya, es troba bastant lluny del % teòrics de recuperació.



En aquest sentit l'Agència de Residus de Catalunya s'ha vist obligada a prorrogar l'assoliment d'aquests objectius fins al 2012.

Tanmateix el PGRMC (2007-2012) ha modificat el contingut teòric de la bossa d'escombraries amb resultats més aproximats a la realitat d'aquest últims anys. Amb aquests nous resultats s'obté que un 7% és vidre, un 18% és paper i cartró, un 12% són envasos i un 36% és matèria orgànica. Amb aquestes dades el % de recuperació per a cada fracció al Pla de l'Estany enguany és:

	<b>% Recuperació 2010</b>	<b>Objectius de valorització PGRMC (2007-2012)</b>
<b>Paper</b>	38 %	75 %
<b>Vidre</b>	59 %	75 %
<b>Envasos</b>	33 %	25 %
<b>FORM</b>	23 %	55 %

### **FREQÜÈNCIES DE RECOLLIDA**

Les freqüències de recollida per a cada tipus de residu, tal i com s'especifica al Plec de Condicions tècniques per a la recollida selectiva és el següent:

	<b>PAPER</b>	<b>ENVASOS</b>	<b>VIDRE</b>
Nucli urbà de Banyoles i Porqueres	2 dies/setmana	2 dies/setmana	1 dia/setmana
Nucli urbà de la resta de municipis	2 dies/setmana	2 dies/setmana	2 dies/mes
Polígon industrial	2 dies/mes	2 dia/setmana	1 dia/mes
Disseminats	1 dia/setmana	1 dia/setmana	1 dia/mes

### Comparativa del Pla de l'Estany amb la mitjana de Catalunya (dades del 2009)

Aquesta comparativa es realitzà a partir de les dades del 2009 publicades per l'Agència de Residus de Catalunya.

Els % de recuperació de paper, vidre i envasos respecte al total de residus generats a Catalunya al 2009 en comparació al de la comarca va ser el següent:

	% PLA DE L'ESTANY 2009	% CATALUNYA 2009
<b>Paper</b>	39	57
<b>Vidre</b>	59	65
<b>Envasos</b>	31	25
<b>FORM</b>	17	23

(\*) Aquestes dades s'han calculat a partir del nou PGRMC (2007-2012)

S'observa que en el cas dels envasos estem per sobre el nivell de recuperació de Catalunya, en canvi en el cas del paper, el vidre i l'orgànica estem per sota.

Si comparem els percentatges de recuperació del Pla de l'Estany front la resta de les comarques gironines observem que tan sols el Gironès supera en totes les fraccions els percentatges de recuperació de la nostra comarca per l'any 2009, i la Garrotxa amb l'excepció dels envasos.

Comarques Gironines 2009	%mat. org. recuperat	% vidre recuperat	%paper i cartró recuperat	%envasos recuperat
Alt Empordà	4%	78%	30%	16%
Baix Empordà	13%	72%	24%	23%
Garrotxa	18%	69%	50%	19%
Gironès	32%	65%	49%	37%
<b>Pla de l'Estany</b>	<b>17%</b>	<b>59%</b>	<b>39%</b>	<b>31%</b>
Ripollès	29%	66%	38%	23%
Selva	15%	45%	26%	15%
<b>CATALUNYA</b>	<b>23%</b>	<b>65%</b>	<b>57%</b>	<b>25%</b>

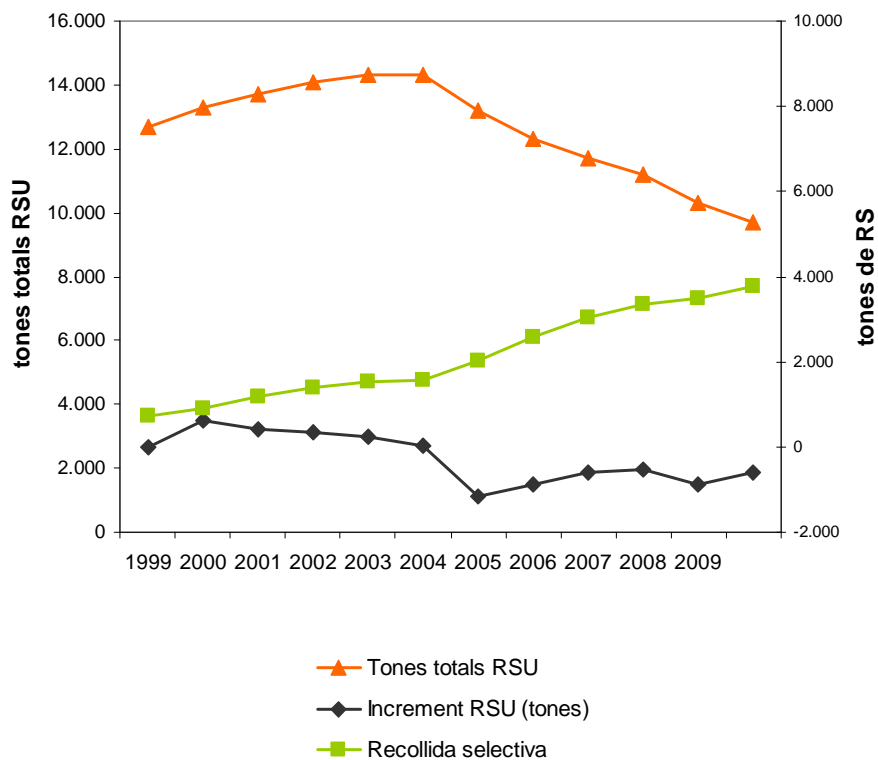
(\*) Aquestes dades s'han calculat a partir del nou PGRMC (2007-2012)

Si comparem els kg/hab.dia de paper, vidre, envasos i matèria orgànica recollits selectivament, a partir de les mateixes dades, podem observar que la mitjana de Catalunya és de 0,40 kg/hab·dia (any 2009) i en canvi a la nostra comarca és de **0,32 kg/hab·dia** (any 2009). El que significa que any rere any anem escurçant diferències gràcies al desplegament de la recollida selectiva de la FORM.

Comarques Gironines 2009	%Rec. Sel.
Alt Empordà	29,1 %
Baix Empordà	27,5 %
Garrotxa	35,3 %
Gironès	39,0 %
<b>Pla de l'Estany</b>	<b>38,0 %</b>
Ripollès	37,2 %
Selva	23,4 %
<b>CATALUNYA</b>	<b>37,5 %</b>

RESUM 2010

- 1.- Continua creixent la recollida selectiva a tota la comarca. Aquest creixement l'any 2010 respecte l'anterior ha estat d'un 4 %. Aquest augment, molt més moderat que el dels últims anys, semblant que el del 2008, s'ha vist propiciat per l'augment important de la recollida de les restes de poda i jardineria i la ampliació del servei de recollida de FORM domèstica a diferents barris de Banyoles, a Camós, a Serinyà i a Palol de Revardit.
- 2.- D'ençà de l'entrada en vigor del contracte vigent de recollida selectiva (abril del 2005) s'ha incrementat notablement el nombre de contenidors de selectiva en AA. Concretament els de PAPER en un 37%, els de VIDRE en un 48% i els d'ENVASOS en un 52%. Aquest fet ha comportat importants augments en la quantitat de VIDRE i ENVASOS recollits selectivament, del 32% i 109% respectivament. En canvi la recollida de paper i cartró en àrea d'aportació entre 2005 i 2010 ha disminuït un 2%. La causa d'aquesta disminució ha estat que el paper i cartró comercial es recull porta a porta als comerços i les indústries i per tant no es recull en contenidors al carrer. Si sumem aquestes dues recollides l'increment ha estat del 25%.
- 3.- Per sisè any consecutiu es dona una davallada del nombre de tones de RSU entrades a l'abocador.

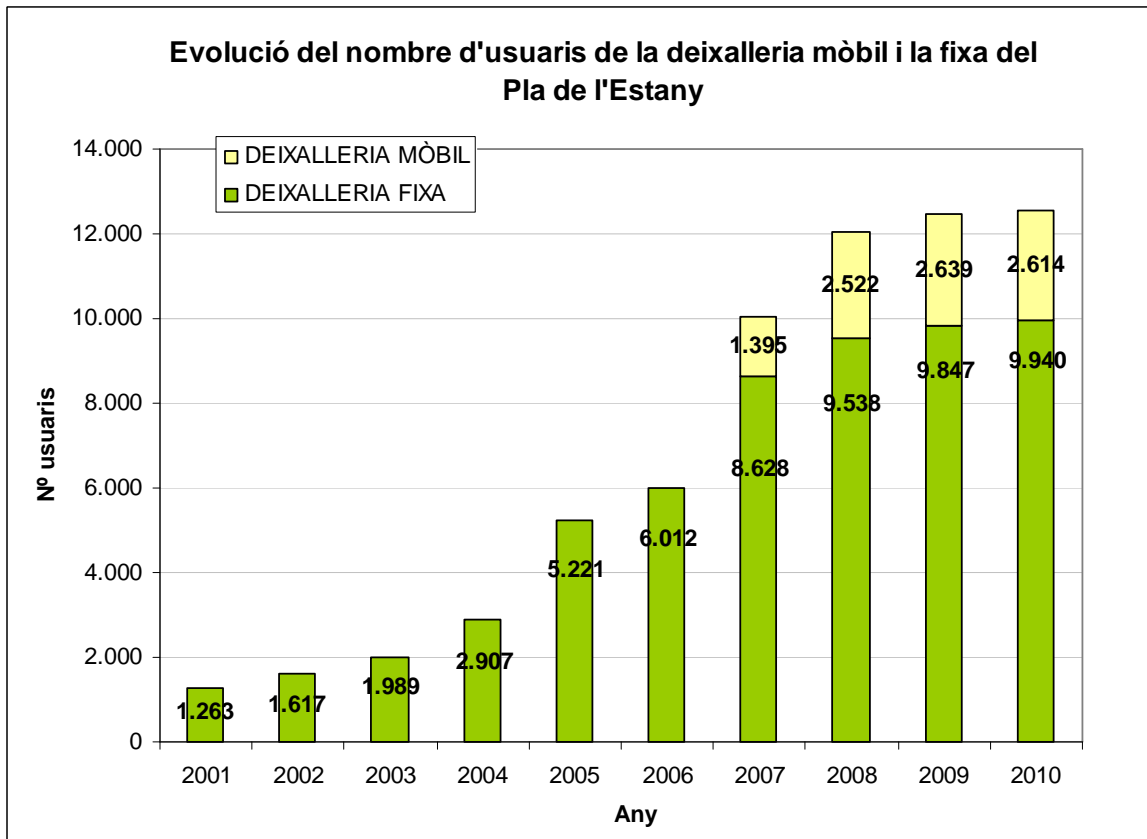
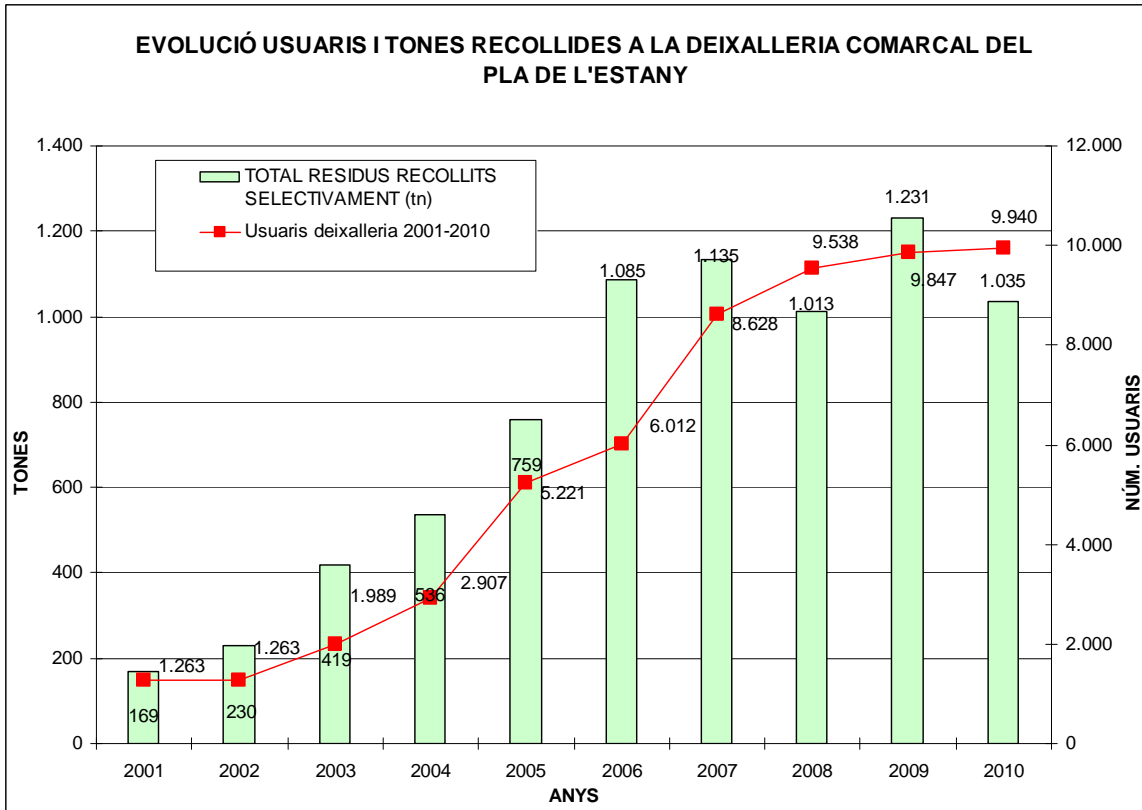


#### 4.- Recollida selectiva per municipis:

##### Tm de Residus recollides per municipi 2010

Municipi	PAPER*	ENVASOS*	VIDRE*	CARTRÓ cial*	FORM cial*	FORM dom*	VERD*	FUSTES*	DEIXALLERIA*	RSU cial*	RSU dom*	HABITANTS*	KG/HAB.DIA	%RECSEL
Banyoles	288,22	358,46	371,55	164,38	355,93	540,22	743,06	37,10	941,95	440,6	5.353,1	19.575	1,34	39,6%
Camós	27,22	15,83	9,04	-	0,00	12,31	42,85	6,06	42,11	6,7	183,9	681	1,39	44,9%
Cornellà	61,82	54,11	58,06	106,37	76,56	39,06	88,72	10,60	125,95	270,6	673,8	2.259	1,90	39,7%
Crespià	6,75	4,95	5,44	-	0,00	0,00	2,70	-	11,84	3,2	70,4	261	1,11	30,1%
Esponellà	18,87	12,65	15,06	-	20,93	0,00	7,72	2,38	30,76	62,2	135,6	451	1,86	35,4%
Fontcoberta	44,75	29,90	26,02	25,79	8,23	32,03	104,10	1,26	69,81	36,0	350,8	1.341	1,49	46,9%
Palol	36,02	17,84	24,09	6,45	16,77	2,38	13,96	1,82	30,27	44,4	162,4	472	2,07	42,0%
Porqueres	129,41	87,18	97,02	19,34	37,70	115,65	263,90	16,93	168,91	110,1	1.111,7	4.505	1,31	43,4%
Sant Miquel	8,03	4,45	9,02	-	0,14	0,00	-	-	14,77	19,1	63,3	236	1,38	30,6%
Serinyà	38,40	25,98	27,70	-	10,50	24,83	43,44	0,54	61,39	69,5	262,6	1.126	1,37	41,2%
Vilademuls	37,50	32,42	27,83	-	26,77	0,00	-	-	34,42	37,9	243,1	769	1,57	36,1%
<b>TOTAL Tm</b>	<b>696,98</b>	<b>643,75</b>	<b>670,84</b>	<b>322,33</b>	<b>553,53</b>	<b>766,48</b>	<b>1.310,45</b>	<b>76,69</b>	<b>1.532,17</b>	<b>1.100,10</b>	<b>8.610,77</b>	<b>31.676</b>	<b>1,41</b>	<b>40,4%</b>

5.- Evolució usuaris i tones recollides del servei de deixalleria comarcal del Pla de l'Estany



### **Proposta de millores 2011**

1. Realitzar una campanya de reforç per promoure l'ús de la deixalleria i deixalleria mòbil entre els usuaris particulars i especialment en els municipis que en fan menor ús.
2. Continuar amb les campanyes de comunicació per al reforç de la recollida selectiva al Pla de l'Estany com les que s'han dut a terme durant els anys 2005, 2006 i 2007: "SEPARES...NO HI HA EXCUSES!!". En les properes campanyes que es duguin a terme s'intentarà repartir bosses tri@ per a la separació a casa del paper, el vidre i els envasos.
3. Continuar amb la campanya del Compostatge Casolà iniciada l'any 2006 fent especial incidència en els municipis de Crespià, Esponellà, Sant Miquel de Campmajor i Vilademuls, i als nuclis rurals i disseminats, on el compostatge és considerat la via de gestió exclusiva de la FORM.
4. Estudiar la possible aplicació de millores en la gestió de la deixalleria per optimitzar-ne el rendiment i els costos econòmics com per exemple el control informatitzat de les entrades d'usuaris.
5. Consolidar la recollida de residu verd, ajustant el nombre de contenidors, tipus, les rutes i les freqüències de recollida.
6. Desplegar el servei de recollida de voluminosos i trastos vells amb el COIET a Banyoles.
7. Estudiar mesures per tal d'incrementar la quantitat i la qualitat de la FORM recollida com per exemple el repartiment de les bosses biodegradables, el cost de les quals s'inclouria a la taxa d'escombraries.

MUNICIPI

**BANYOLES**

RECOLLIDA RESIDUS

2010

Tones	Any 2010	Any 2009	Increment	%
PAPER	288,2	353,7	-18,5%	3%
ENVASOS	358,5	306,5	16,9%	4%
VIDRE	371,6	365,0	1,8%	4%
CARTRÓ cial	164,4	187,1	-12,2%	2%
FORM cial	355,9	345,1	3,2%	4%
FORM dom	540,2	266,7	102,5%	6%
VERD	743,1	618,8	20,1%	8%
FUSTES	37,1	63,5	-41,6%	0%
DEIXALLERIA	942,0	1.056,9	-10,9%	10%
REBUIG CIAL	440,6	418,0	5,4%	5%
REBUIG DOM	5.353,1	5.836,2	-8,3%	56%
	<b>9.594,6</b>	<b>9.817,6</b>	<b>-2,3%</b>	<b>100%</b>

PERCENTATGE RECOLLIDA SELECTIVA

**40%**



**PLA DE L'ESTANY**

Tones	Any 2010	Any 2009	Increment	%
PAPER	697,0	764,5	-8,8%	4%
ENVASOS	643,8	627,5	2,6%	4%
VIDRE	670,8	681,5	-1,6%	4%
CARTRÓ cial	322,3	283,5	13,7%	2%
FORM cial	553,5	535,5	3,4%	3%
FORM dom	766,5	467,5	64,0%	5%
VERD	1.310,4	1.135,1	15,4%	8%
FUSTES	76,7	95,2	-19,4%	0%
DEIXALLERIA	1.532,2	1.729,8	-11,4%	9%
REBUIG CIAL	1.100,1	1.086,3	1,3%	7%
REBUIG DOM	8.610,8	9.216,2	-6,6%	53%
	<b>16.284,1</b>	<b>16.622,6</b>	<b>-2,0%</b>	<b>100%</b>

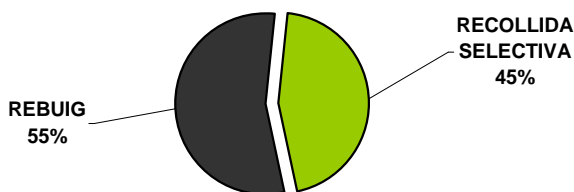
PERCENTATGE RECOLLIDA SELECTIVA

**40%**

MUNICIPI **CAMÓS**  
RECOLLIDA RESIDUS 2010

Tones	Any 2010	Any 2009	Increment	%
PAPER	27,2	25,0	9,1%	8%
ENVASOS	15,8	16,9	-6,3%	5%
VIDRE	9,0	17,3	-47,8%	3%
CARTRÓ cial	-	-	-	-
FORM cial	-	-	-	-
FORM dom	12,3	3,2	280,0%	4%
VERD	42,9	35,1	21,9%	12%
FUSTES	6,1	1,4	320,8%	2%
DEIXALLERIA	42,1	56,0	-24,8%	12%
REBUIG CIAL	6,7	5,6	19,4%	2%
REBUIG DOM	183,9	203,4	-9,6%	53%
	<b>346,0</b>	<b>364,0</b>	<b>-4,9%</b>	<b>100%</b>

PERCENTATGE RECOLLIDA SELECTIVA **45%**



**PLA DE L'ESTANY**

Tones	Any 2010	Any 2009	Increment	%
PAPER	697,0	764,5	-8,8%	4%
ENVASOS	643,8	627,5	2,6%	4%
VIDRE	670,8	681,5	-1,6%	4%
CARTRÓ cial	322,3	283,5	13,7%	2%
FORM cial	553,5	535,5	3,4%	3%
FORM dom	766,5	467,5	64,0%	5%
VERD	1.310,4	1.135,1	15,4%	8%
FUSTES	76,7	95,2	-19,4%	0%
DEIXALLERIA	1.532,2	1.729,8	-11,4%	9%
REBUIG CIAL	1.100,1	1.086,3	1,3%	7%
REBUIG DOM	8.610,8	9.216,2	-6,6%	53%
	<b>16.284,1</b>	<b>16.622,6</b>	<b>-2,0%</b>	<b>100%</b>

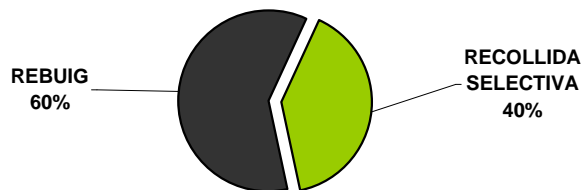
PERCENTATGE RECOLLIDA SELECTIVA **40%**



MUNICIPI **CORNELLÀ DEL TERRI**  
**RECOLLIDA RESIDUS 2010**

Tones	Any 2010	Any 2009	Increment	%
PAPER	61,8	76,7	-19,4%	4%
ENVASOS	54,1	63,2	-14,4%	3%
VIDRE	58,1	79,4	-26,9%	4%
CARTRÓ cial	106,4	56,7	87,6%	7%
FORM cial	76,6	82,4	-7,0%	5%
FORM dom	39,1	40,2	-2,9%	2%
VERD	88,7	68,0	30,5%	6%
FUSTES	10,6	8,8	20,9%	1%
DEIXALLERIA	126,0	138,4	-9,0%	8%
REBUIG CIAL	270,6	267,4	1,2%	17%
REBUIG DOM	673,8	667,9	0,9%	43%
	<b>1.565,7</b>	<b>1.549,0</b>	<b>1,1%</b>	<b>100%</b>

PERCENTATGE RECOLLIDA SELECTIVA **40%**



**PLA DE L'ESTANY**

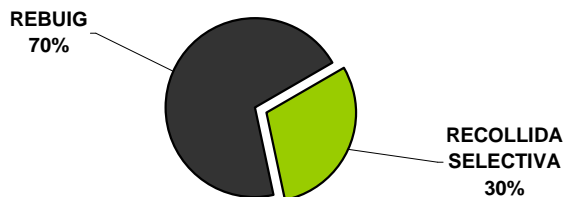
Tones	Any 2010	Any 2009	Increment	%
PAPER	697,0	764,5	-8,8%	4%
ENVASOS	643,8	627,5	2,6%	4%
VIDRE	670,8	681,5	-1,6%	4%
CARTRÓ cial	322,3	283,5	13,7%	2%
FORM cial	553,5	535,5	3,4%	3%
FORM dom	766,5	467,5	64,0%	5%
VERD	1.310,4	1.135,1	15,4%	8%
FUSTES	76,7	95,2	-19,4%	0%
DEIXALLERIA	1.532,2	1.729,8	-11,4%	9%
REBUIG CIAL	1.100,1	1.086,3	1,3%	7%
REBUIG DOM	8.610,8	9.216,2	-6,6%	53%
	<b>16.284,1</b>	<b>16.622,6</b>	<b>-2,0%</b>	<b>100%</b>

PERCENTATGE RECOLLIDA SELECTIVA **40%**

**MUNICIPI** **CRESPIÀ**  
**RECOLLIDA RESIDUS** **2010**

Tones	Any 2010	Any 2009	Increment	%
PAPER	6,7	5,5	22,2%	6%
ENVASOS	4,9	6,6	-25,1%	5%
VIDRE	5,4	4,4	22,5%	5%
CARTRÓ cial	-	-	-	-
FORM cial	-	-	-	-
FORM dom	-	-	-	-
VERD	2,7	0,4	609,2%	3%
FUSTES	0,0	0,4	-100,0%	0%
DEIXALLERIA	11,8	13,6	-12,8%	11%
REBUIG CIAL	3,2	2,7	17,9%	3%
REBUIG DOM	70,4	73,6	-4,4%	67%
	<b>105,3</b>	<b>107,3</b>	<b>-1,9%</b>	<b>100%</b>

**PERCENTATGE RECOLLIDA SELECTIVA 30%**



**PLA DE L'ESTANY**

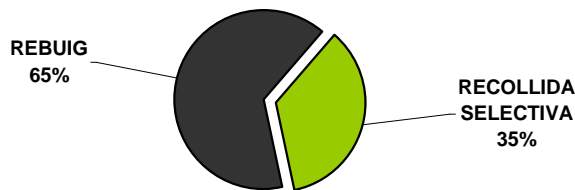
Tones	Any 2010	Any 2009	Increment	%
PAPER	697,0	764,5	-8,8%	4%
ENVASOS	643,8	627,5	2,6%	4%
VIDRE	670,8	681,5	-1,6%	4%
CARTRÓ cial	322,3	283,5	13,7%	2%
FORM cial	553,5	535,5	3,4%	3%
FORM dom	766,5	467,5	64,0%	5%
VERD	1.310,4	1.135,1	15,4%	8%
FUSTES	76,7	95,2	-19,4%	0%
DEIXALLERIA	1.532,2	1.729,8	-11,4%	9%
REBUIG CIAL	1.100,1	1.086,3	1,3%	7%
REBUIG DOM	8.610,8	9.216,2	-6,6%	53%
	<b>16.284,1</b>	<b>16.622,6</b>	<b>-2,0%</b>	<b>100%</b>

**PERCENTATGE RECOLLIDA SELECTIVA 40%**

**MUNICIPI ESPONELLÀ**  
**RECOLLIDA RESIDUS 2010**

Tones	Any 2010	Any 2009	Increment	%
PAPER	18,9	17,6	7,5%	6%
ENVASOS	12,7	13,7	-7,9%	4%
VIDRE	15,1	17,0	-11,6%	5%
CARTRÓ cial	-	-	-	-
FORM cial	20,9	17,3	21,1%	7%
FORM dom	-	-	-	-
VERD	7,7	13,4	-42,5%	3%
FUSTES	2,4	4,3	-44,9%	1%
DEIXALLERIA	30,8	31,0	-0,9%	10%
REBUIG CIAL	62,2	60,8	2,2%	20%
REBUIG DOM	135,6	129,6	4,7%	44%
	<b>306,2</b>	<b>304,8</b>	<b>0,5%</b>	<b>100%</b>

**PERCENTATGE RECOLLIDA SELECTIVA 35%**



**PLA DE L'ESTANY**

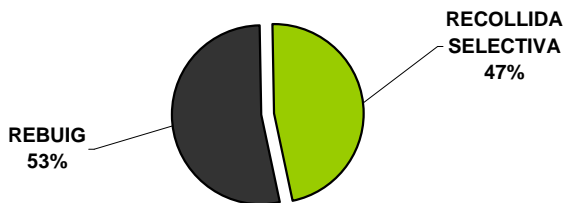
Tones	Any 2010	Any 2009	Increment	%
PAPER	697,0	764,5	-8,8%	4%
ENVASOS	643,8	627,5	2,6%	4%
VIDRE	670,8	681,5	-1,6%	4%
CARTRÓ cial	322,3	283,5	13,7%	2%
FORM cial	553,5	535,5	3,4%	3%
FORM dom	766,5	467,5	64,0%	5%
VERD	1.310,4	1.135,1	15,4%	8%
FUSTES	76,7	95,2	-19,4%	0%
DEIXALLERIA	1.532,2	1.729,8	-11,4%	9%
REBUIG CIAL	1.100,1	1.086,3	1,3%	7%
REBUIG DOM	8.610,8	9.216,2	-6,6%	53%
	<b>16.284,1</b>	<b>16.622,6</b>	<b>-2,0%</b>	<b>100%</b>

**PERCENTATGE RECOLLIDA SELECTIVA 40%**

MUNICIPI **FONTCOBERTA**  
RECOLLIDA RESIDUS **2010**

Tones	Any 2010	Any 2009	Increment	%
PAPER	44,8	40,6	10,2%	6%
ENVASOS	29,9	33,3	-10,2%	4%
VIDRE	26,0	29,4	-11,6%	4%
CARTRÓ cial	25,8	11,3	127,4%	4%
FORM cial	8,2	8,6	-4,5%	1%
FORM dom	32,0	31,9	0,6%	4%
VERD	104,1	92,5	12,5%	14%
FUSTES	1,3	0,9	46,5%	0%
DEIXALLERIA	69,8	78,3	-10,8%	10%
REBUIG CIAL	36,0	33,2	8,1%	5%
REBUIG DOM	350,8	347,1	1,1%	48%
	<b>728,7</b>	<b>707,2</b>	<b>3,0%</b>	<b>100%</b>

PERCENTATGE RECOLLIDA SELECTIVA **47%**



**PLA DE L'ESTANY**

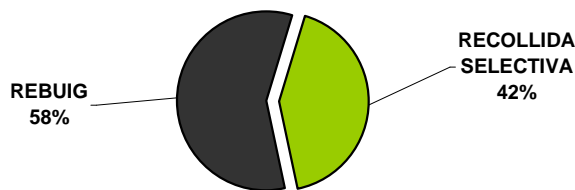
Tones	Any 2010	Any 2009	Increment	%
PAPER	697,0	764,5	-8,8%	4%
ENVASOS	643,8	627,5	2,6%	4%
VIDRE	670,8	681,5	-1,6%	4%
CARTRÓ cial	322,3	283,5	13,7%	2%
FORM cial	553,5	535,5	3,4%	3%
FORM dom	766,5	467,5	64,0%	5%
VERD	1.310,4	1.135,1	15,4%	8%
FUSTES	76,7	95,2	-19,4%	0%
DEIXALLERIA	1.532,2	1.729,8	-11,4%	9%
REBUIG CIAL	1.100,1	1.086,3	1,3%	7%
REBUIG DOM	8.610,8	9.216,2	-6,6%	53%
	<b>16.284,1</b>	<b>16.622,6</b>	<b>-2,0%</b>	<b>100%</b>

PERCENTATGE RECOLLIDA SELECTIVA **40%**

**MUNICIPI PALOL DE REVARDIT**  
**RECOLLIDA RESIDUS 2010**

Tones	Any 2010	Any 2009	Increment	%
PAPER	36,0	32,3	11,5%	10%
ENVASOS	17,8	18,1	-1,4%	5%
VIDRE	24,1	11,5	109,1%	7%
CARTRÓ cial	6,5	-	-	-
FORM cial	16,8	14,6	14,6%	5%
FORM dom	2,4	-	-	-
VERD	14,0	12,2	14,1%	4%
FUSTES	1,8	0,9	111,6%	1%
DEIXALLERIA	30,3	32,8	-7,8%	8%
REBUIG CIAL	44,4	51,0	-13,1%	12%
REBUIG DOM	162,4	171,6	-5,4%	46%
	<b>356,3</b>	<b>345,1</b>	<b>3,3%</b>	<b>100%</b>

**PERCENTATGE RECOLLIDA SELECTIVA 40%**



**PLA DE L'ESTANY**

Tones	Any 2010	Any 2009	Increment	%
PAPER	697,0	764,5	-8,8%	4%
ENVASOS	643,8	627,5	2,6%	4%
VIDRE	670,8	681,5	-1,6%	4%
CARTRÓ cial	322,3	283,5	13,7%	2%
FORM cial	553,5	535,5	3,4%	3%
FORM dom	766,5	467,5	64,0%	5%
VERD	1.310,4	1.135,1	15,4%	8%
FUSTES	76,7	95,2	-19,4%	0%
DEIXALLERIA	1.532,2	1.729,8	-11,4%	9%
REBUIG CIAL	1.100,1	1.086,3	1,3%	7%
REBUIG DOM	8.610,8	9.216,2	-6,6%	53%
	<b>16.284,1</b>	<b>16.622,6</b>	<b>-2,0%</b>	<b>100%</b>

**PERCENTATGE RECOLLIDA SELECTIVA 40%**

MUNICIPI

**PORQUERES**

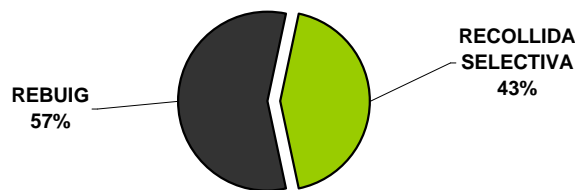
RECOLLIDA RESIDUS

2010

Tones	Any 2010	Any 2009	Increment	%
PAPER	129,4	145,7	-11,2%	6%
ENVASOS	87,2	105,3	-17,2%	4%
VIDRE	97,0	100,2	-3,2%	4%
CARTRÓ cial	19,3	28,4	-31,8%	1%
FORM cial	37,7	33,9	11,3%	2%
FORM dom	115,6	119,7	-3,4%	5%
VERD	263,9	246,0	7,3%	12%
FUSTES	16,9	14,3	18,1%	1%
DEIXALLERIA	168,9	207,4	-18,6%	8%
REBUIG CIAL	110,1	108,3	1,6%	5%
REBUIG DOM	1.111,7	1.199,5	-7,3%	52%
	<b>2.157,8</b>	<b>2.308,6</b>	<b>-6,5%</b>	<b>100%</b>

PERCENTATGE RECOLLIDA SELECTIVA

**43%**



**PLA DE L'ESTANY**

Tones	Any 2010	Any 2009	Increment	%
PAPER	697,0	764,5	-8,8%	4%
ENVASOS	643,8	627,5	2,6%	4%
VIDRE	670,8	681,5	-1,6%	4%
CARTRÓ cial	322,3	283,5	13,7%	2%
FORM cial	553,5	535,5	3,4%	3%
FORM dom	766,5	467,5	64,0%	5%
VERD	1.310,4	1.135,1	15,4%	8%
FUSTES	76,7	95,2	-19,4%	0%
DEIXALLERIA	1.532,2	1.729,8	-11,4%	9%
REBUIG CIAL	1.100,1	1.086,3	1,3%	7%
REBUIG DOM	8.610,8	9.216,2	-6,6%	53%
	<b>16.284,1</b>	<b>16.622,6</b>	<b>-2,0%</b>	<b>100%</b>

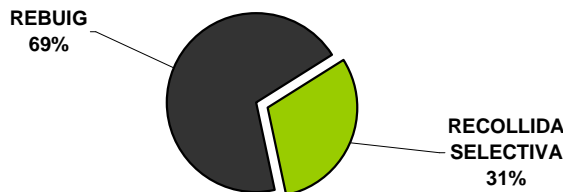
PERCENTATGE RECOLLIDA SELECTIVA

**40%**

MUNICIPI **SANT MIQUEL DE CAMPAJOR**  
**RECOLLIDA RESIDUS 2010**

Tones	Any 2010	Any 2009	Increment	%
PAPER	8,0	4,0	98,7%	7%
ENVASOS	4,4	8,2	-45,5%	4%
VIDRE	9,0	5,8	54,7%	8%
CARTRÓ cial	-	-	-	-
FORM cial	0,1	0,9	-85,0%	0%
FORM dom	-	-	-	-
VERD	0,0	2,0	-100,0%	0%
FUSTES	-	-	-	-
DEIXALLERIA	14,8	11,2	31,6%	12%
REBUIG CIAL	19,1	20,2	-5,4%	16%
REBUIG DOM	63,3	61,6	2,8%	53%
	<b>118,8</b>	<b>114,0</b>	<b>4,2%</b>	<b>100%</b>

PERCENTATGE RECOLLIDA SELECTIVA **31%**



**PLA DE L'ESTANY**

Tones	Any 2010	Any 2009	Increment	%
PAPER	697,0	764,5	-8,8%	4%
ENVASOS	643,8	627,5	2,6%	4%
VIDRE	670,8	681,5	-1,6%	4%
CARTRÓ cial	322,3	283,5	13,7%	2%
FORM cial	553,5	535,5	3,4%	3%
FORM dom	766,5	467,5	64,0%	5%
VERD	1.310,4	1.135,1	15,4%	8%
FUSTES	76,7	95,2	-19,4%	0%
DEIXALLERIA	1.532,2	1.729,8	-11,4%	9%
REBUIG CIAL	1.100,1	1.086,3	1,3%	7%
REBUIG DOM	8.610,8	9.216,2	-6,6%	53%
	<b>16.284,1</b>	<b>16.622,6</b>	<b>-2,0%</b>	<b>100%</b>

PERCENTATGE RECOLLIDA SELECTIVA **40%**

MUNICIPI **SERINYÀ**  
**RECOLLIDA RESIDUS 2010**

Tones	Any 2010	Any 2009	Increment	%
PAPER	38,4	28,3	35,8%	7%
ENVASOS	26,0	24,9	4,3%	5%
VIDRE	27,7	23,7	17,1%	5%
CARTRÓ cial	-	-	-	-
FORM cial	10,5	8,3	26,6%	2%
FORM dom	24,8	5,8	331,6%	4%
VERD	43,4	46,6	-6,8%	8%
FUSTES	0,5	0,6	-10,0%	0%
DEIXALLERIA	61,4	63,6	-3,5%	11%
REBUIG CIAL	69,5	85,2	-18,5%	12%
REBUIG DOM	262,6	279,9	-6,2%	46%
	<b>564,9</b>	<b>566,8</b>	<b>-0,3%</b>	<b>100%</b>

PERCENTATGE RECOLLIDA SELECTIVA **41%**



**PLA DE L'ESTANY**

Tones	Any 2010	Any 2009	Increment	%
PAPER	697,0	764,5	-8,8%	4%
ENVASOS	643,8	627,5	2,6%	4%
VIDRE	670,8	681,5	-1,6%	4%
CARTRÓ cial	322,3	283,5	13,7%	2%
FORM cial	553,5	535,5	3,4%	3%
FORM dom	766,5	467,5	64,0%	5%
VERD	1.310,4	1.135,1	15,4%	8%
FUSTES	76,7	95,2	-19,4%	0%
DEIXALLERIA	1.532,2	1.729,8	-11,4%	9%
REBUIG CIAL	1.100,1	1.086,3	1,3%	7%
REBUIG DOM	8.610,8	9.216,2	-6,6%	53%
	<b>16.284,1</b>	<b>16.622,6</b>	<b>-2,0%</b>	<b>100%</b>

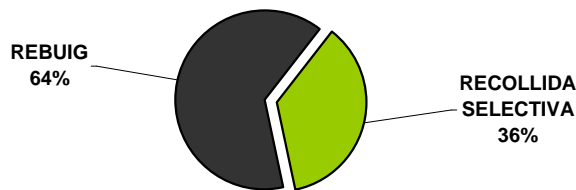
PERCENTATGE RECOLLIDA SELECTIVA **40%**



**MUNICIPI** **VILADEMULS**  
**RECOLLIDA RESIDUS** **2010**

Tones	Any 2010	Any 2009	Increment	%
PAPER	37,5	35,2	6,4%	9%
ENVASOS	32,4	30,8	5,1%	7%
VIDRE	27,8	27,6	0,8%	6%
CARTRÓ cial	-	-	-	-
FORM cial	26,8	24,5	9,4%	6%
FORM dom	-	-	-	-
VERD	-	-	-	-
FUSTES	-	-	-	-
DEIXALLERIA	34,4	40,6	-15,2%	8%
REBUIG CIAL	37,9	33,8	12,1%	9%
REBUIG DOM	243,1	245,7	-1,1%	55%
	<b>439,9</b>	<b>438,3</b>	<b>0,4%</b>	<b>100%</b>

**PERCENTATGE RECOLLIDA SELECTIVA 36%**



**PLA DE L'ESTANY**

Tones	Any 2010	Any 2009	Increment	%
PAPER	697,0	764,5	-8,8%	4%
ENVASOS	643,8	627,5	2,6%	4%
VIDRE	670,8	681,5	-1,6%	4%
CARTRÓ cial	322,3	283,5	13,7%	2%
FORM cial	553,5	535,5	3,4%	3%
FORM dom	766,5	467,5	64,0%	5%
VERD	1.310,4	1.135,1	15,4%	8%
FUSTES	76,7	95,2	-19,4%	0%
DEIXALLERIA	1.532,2	1.729,8	-11,4%	9%
REBUIG CIAL	1.100,1	1.086,3	1,3%	7%
REBUIG DOM	8.610,8	9.216,2	-6,6%	53%
	<b>16.284,1</b>	<b>16.622,6</b>	<b>-2,0%</b>	<b>100%</b>

**PERCENTATGE RECOLLIDA SELECTIVA 40%**