

# MEMÒRIA RECOLLIDA RESIDUS



## **INTRODUCCIÓ**

### **RECOLLIDA SELECTIVA**

- 1.- Balanç recollida selectiva en àrees d'aportació
  - Detall de la recollida selectiva per municipis
- 2.- Balanç recollida selectiva comercial
- 3.- Balanç deixalleria
- 4.- Residu verd

### **CONCLUSIONS**











- 1.- Comparatius Total Recollida Selectiva Comarcal
- 2.- Resum 2012
- 3.- Objectius assolits
- 4.- Proposta millores 2013

### **ANNEXOS**

Fitxes municipals de residus

## INTRODUCCIÓ

### Principals dades de la recollida de residus municipals a la comarca del Pla de l'Estany l'any 2012:

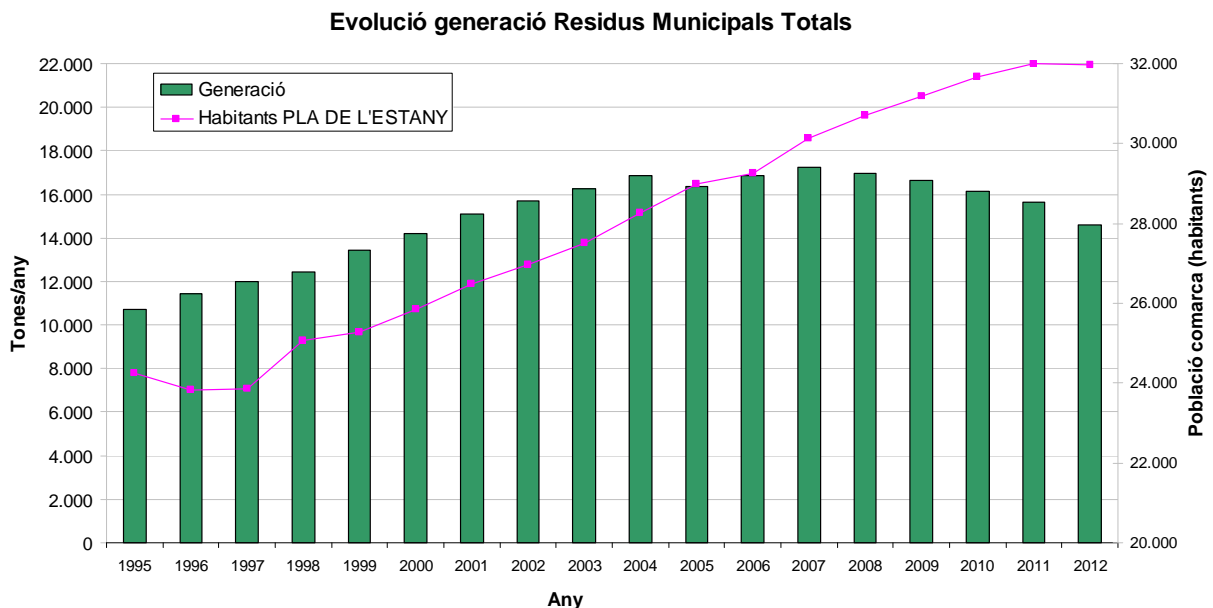
Tipus	Contenedor	Núm. de contenidors	Tones recollides	Variació respecte 2011
Vidre		235	659,78	0,8%
Envasos		239	585,90	-0,9%
Paper i Cartró		231	627,40	-10,2%
Cartró comercial		-	279,92	-23,3%
FORM domèstica		260	906,92	-1,2%
FORM comercial		154	419,92	-6,7%
Rebuig comercial		210	1.082,14	-5,8%
Rebuig domèstic		595	7.999,52	-4,9%
Residu Verd (en contenidors al carrer)		66	848,06	-4,1%
Altres (voluminosos, deixalleria, tèxtil, fustes i poda ajuntaments)		-	1.159,59	-22,7%
<b>TOTAL</b>			<b>14.569,15</b>	<b>-6,8%</b>

El Consell Comarcal del Pla de l'Estany, a través de l'empresa TRACTAMENTS I SERVEIS AMBIENTALS VILA SL, fa la recollida selectiva domèstica i comercial de tots els municipis de la comarca i de la fracció rebuig, inclosa la recollida de rebuig domèstic de Banyoles des del 2 de novembre de 2011.

La recollida selectiva a la comarca del Pla de l'Estany es gestiona des de l'Àrea de Medi Ambient del Consell Comarcal mitjançant 4 sistemes:

1. Recollida selectiva en àrees d'aportació mitjançant contenidors de tipus iglú o metàl·lics de PAPER/CARTRÓ, VIDRE, ENVASOS i RESIDU VERD.
2. Recollida selectiva comercial mitjançant el sistema porta a porta de la Fracció Orgànica dels Residus Municipals (FORM) i del CARTRÓ.
3. La recollida selectiva en bujols normalitzats de 240 litres al carrer de la FORM d'origen domèstic.
4. Recollida a la deixalleria fixa de Puigpalter, inclosa la planta de transferència de residu verd i fusta, i la deixalleria mòbil.

Aquest 2012, ha disminuït per primer cop en molts anys la població de la comarca en relació a l'any anterior. Aquest fet accentua la tendència dels darrers anys a disminuir la generació de residus a la comarca.



**Per cinquè any consecutiu disminueix la generació de residus municipals totals. Aquesta davallada, la més important de la sèrie històrica, coincideix amb una davallada de la població a la comarca del 0,1%.**

En el període 1995 a 2007 cada any hi havia un increment anual en la producció total de residus municipals (rebuig + recollida selectiva), que anava paral·lela a l'augment de la població. Aquesta tendència en la generació de residus s'inverteix l'any 2008 en que hi ha una disminució de l'1,4%, l'any 2009 la disminució és del 3,1%, el 2010 del 2,0%, el 2011 del 3,3% i **aquest 2012 la davallada ha estat del 6,8%**.

**Per tant el Pla de l'Estany es troba aquest 2012 amb nivells de generació de residus similars als que es produïen entre els anys 2000 i 2001.**

Això ens fa suposar que en els darrers cinc anys hi ha clarament una influència de la conjuntura econòmica que afecta a la generació total de residus i, de manera específica, també als resultats de la recollida selectiva.

Això ens ho confirma el fet que disminueix notablement la recollida selectiva de totes les fraccions i de manera important els residus recollits a la deixalleria (especialment la ferralla, la fusta, la runa i els electrodomèstics), excepte la fracció vidre que es manté amb un lleuger ascens.

La disminució de tones de rebuig dipositat a l'abocador que s'observa el 2012 respecte el 2011 és una continuació de la tendència observada des de l'any 2005. **Aquest any 2012 considerem que aquesta davallada no és conseqüència de l'increment en la recollida selectiva si no que té relació amb la important crisi econòmica que s'està vivint i en la davallada de població que per primer any s'observa a la comarca i més concretament a Banyoles.**

### Evolució de Rebuig entrat a l'abocador

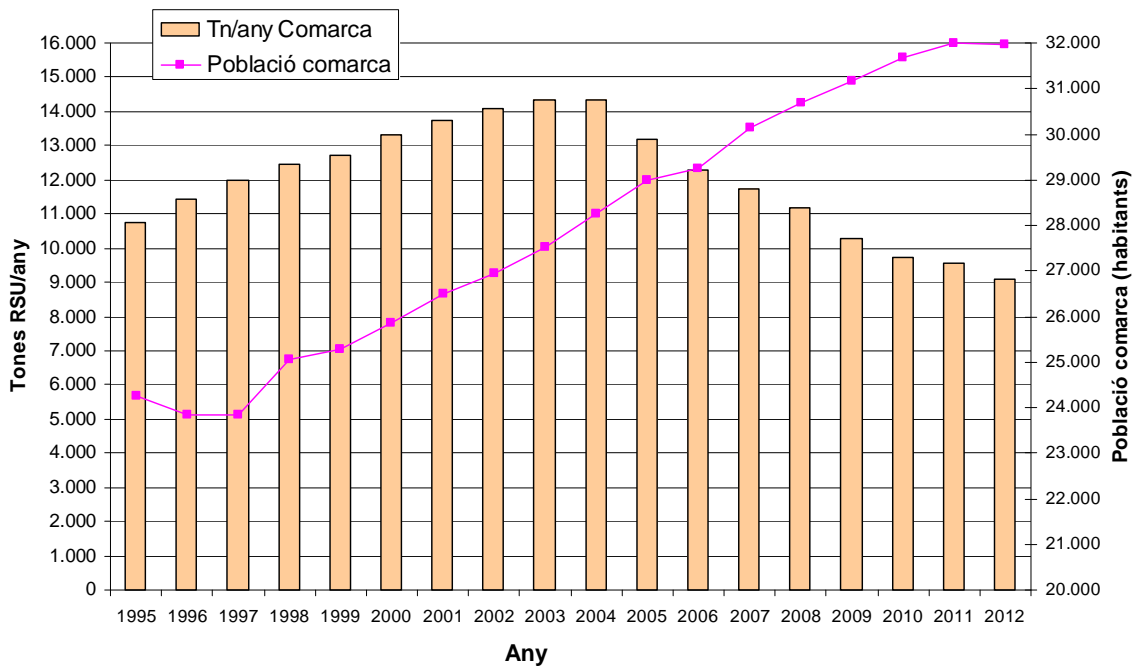


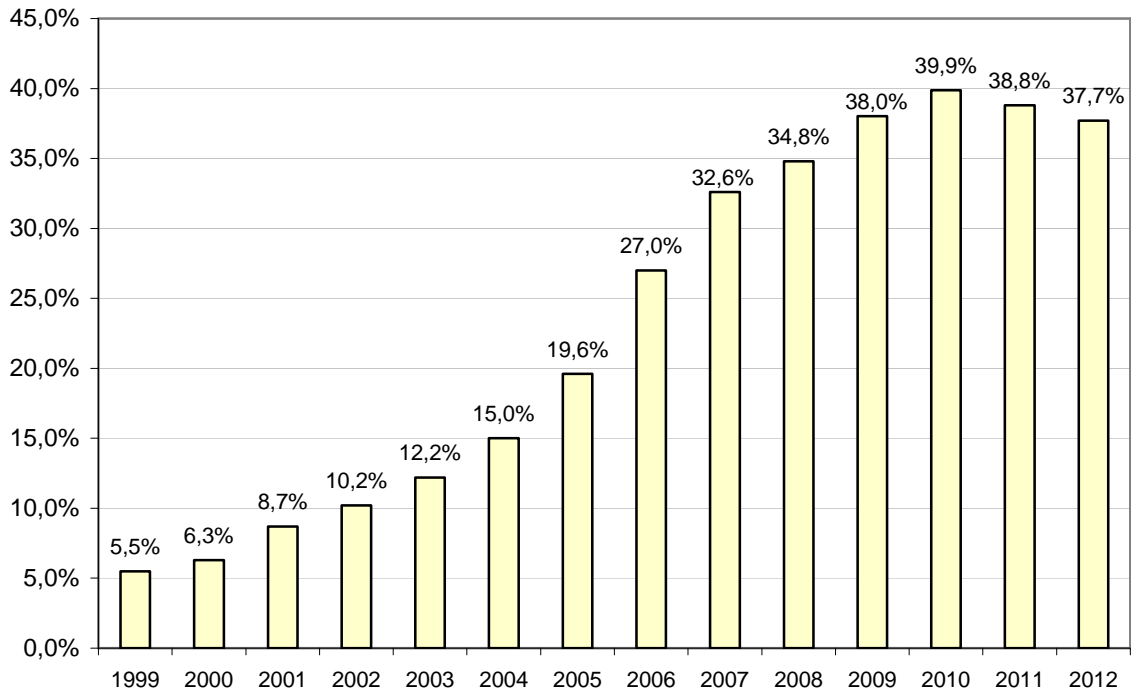
Figura 1

**El total del rebuig dels residus municipals entrats a l'abocador comarcal el passat any 2012 va ser de 9.081,66 tones, amb una disminució del 5,0 % respecte l'any 2011.**

Tanmateix el % de recollida selectiva sobre el total de residus municipals ha disminuït aquest any 2012 per segon cop des de que es realitza, tal i com es pot observar a la figura 3. S'han recollit selectivament **5.486,86 tones**, un **9,5% menys** que l'any anterior, que representen el **37,7%** dels residus municipals generats a la comarca.

Aquest any, per tant, no podem atribuir la disminució del rebuig entrat a l'abocador exclusivament a un augment de la recollida selectiva ja que aquesta també ha baixat. La disminució d'aquesta fracció es deu a l'important context de crisi econòmica que es viu, augmentat per una disminució de població a la comarca que no s'havia detectat fins ara.

**% de recollida selectiva comarcal respecte el total de residus generats dels últims 14 anys**



**Figura 2**

La disminució de la recollida selectiva experimentada el 2012 es deu, per segon any consecutiu, a una disminució important de la quantitat de residus recollits a la deixalleria, especialment la ferralla, la fusta, la runa i els electrodomèstics. Malgrat això, la recollida diferenciada de la fracció orgànica d'origen domèstic i la recollida selectiva de residu verd estan donant bons resultats i eviten una disminució major del percentatge global de recollida selectiva.

Atès que han disminuït els residus municipals totals i que la població de la comarca ha disminuït un 0,1% aquest any s'ha tornat a aconseguir disminuir la ràtio de la generació de residus municipals totals per càpita passant de 1,34 Kg per habitant i dia l'any 2011 a **1,25 Kg** per habitant i dia l'any 2012. Segurament aquest descens en la generació de residus és més degut al context de crisi econòmica que no pas a les polítiques de reducció de residus.

Evolució generació residus Pla de l'Estany (kg/hab.dia)	
Any	(kg/hab.dia)
2003	1,65
2004	1,68
2005	1,59
2006	1,58
2007	1,58
2008	1,53
2009	1,46
2010	1,40
2011	1,34
<b>2012</b>	<b>1,25</b>

(\*) A partir de 2010 no es comptabilitzen les tn de fusta d'origen industrial

## RECOLLIDA SELECTIVA

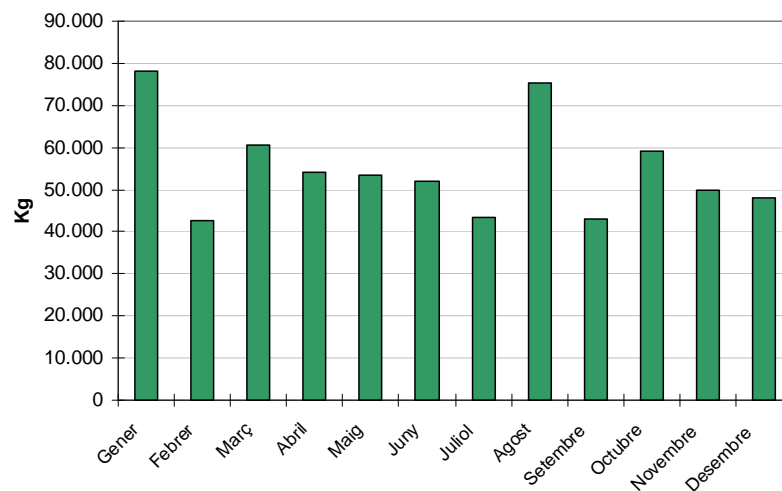
### 1. - BALANÇ RECOLLIDA SELECTIVA EN ÀREES D'APORTACIÓ

#### El Vidre

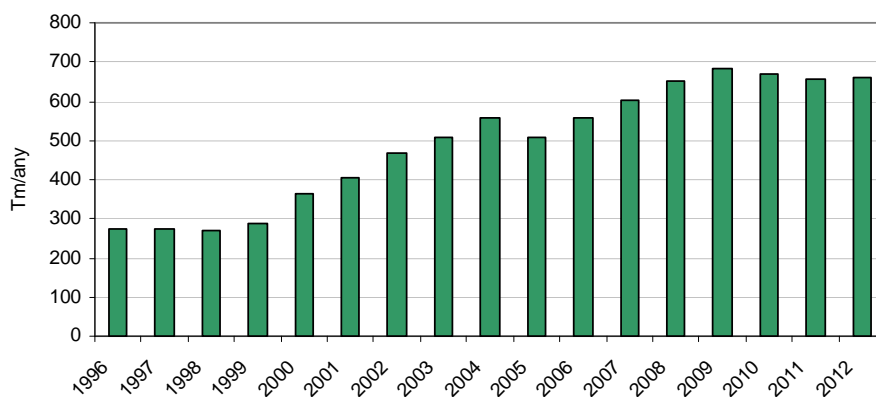
L'any 2012 hi havia 235 contenidors de vidre a tota la comarca, que equival a una ràtio d'un contenidor cada 136 habitants i es van recollir 659,78 tones.

Aquestes dades signifiquen un augment d'un 0,8% en la quantitat de vidre recollit selectivament respecte el 2011. De tota manera la recollida de 2012 té valors inferiors als de 2010.

Evolució recollida vidre 2012



Evolució R.S Vidre de 1996 a 2012  
Area d'Aportació

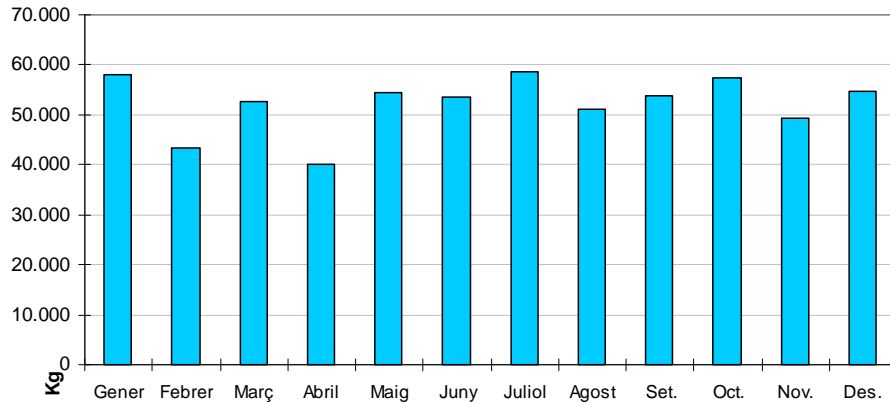


El vidre recollit es porta a les instal·lacions de classificació que l'empresa Santos Jorge, SA té a Mollet del Vallès.

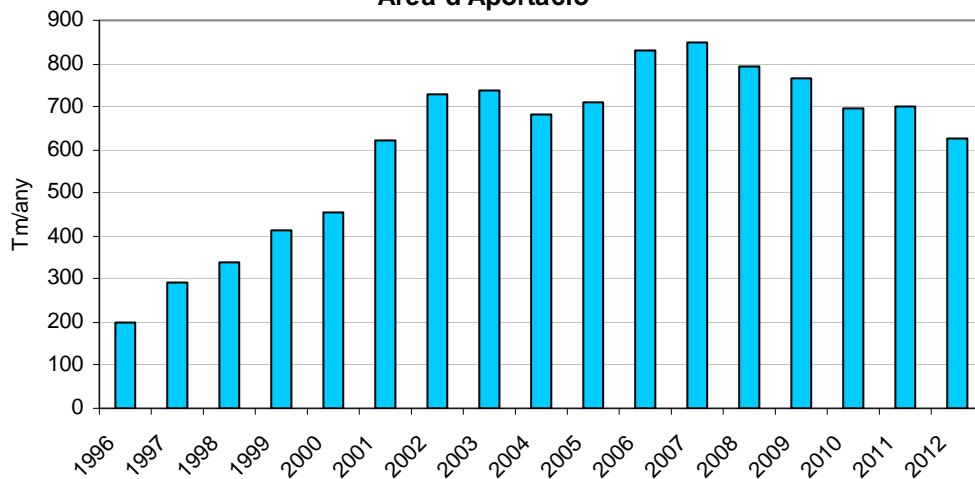
## El Paper i el Cartró

L'any 2012 hi havia 231 contenidors de paper i cartró a tota la comarca que suposa un contenidor per cada 138 habitants. Durant el 2012 es van recollir un total de 627,40 tones de paper i cartró en àrees d'aportació, que representa una disminució del 10,2% respecte l'any anterior.

Evolució recollida paper 2012



Evolució R.S. Paper 1996-2012  
Area d'Aportació



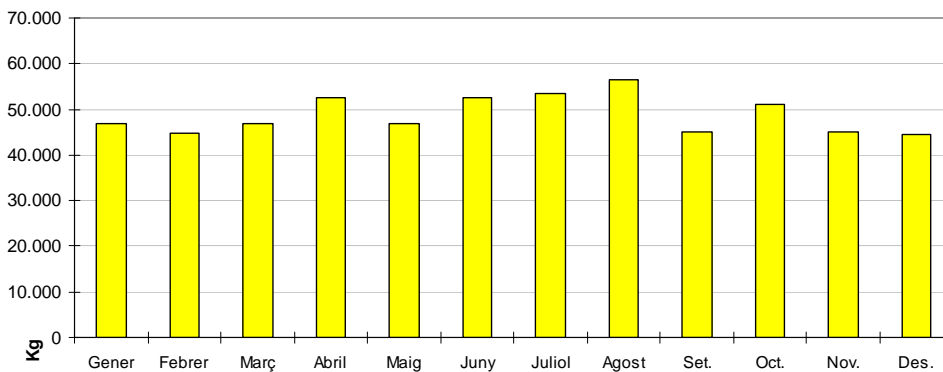
El paper i el cartró recollits es porten a l'empresa recuperadora SAICA NATUR ubicada al Polígon Industrial de Celrà.



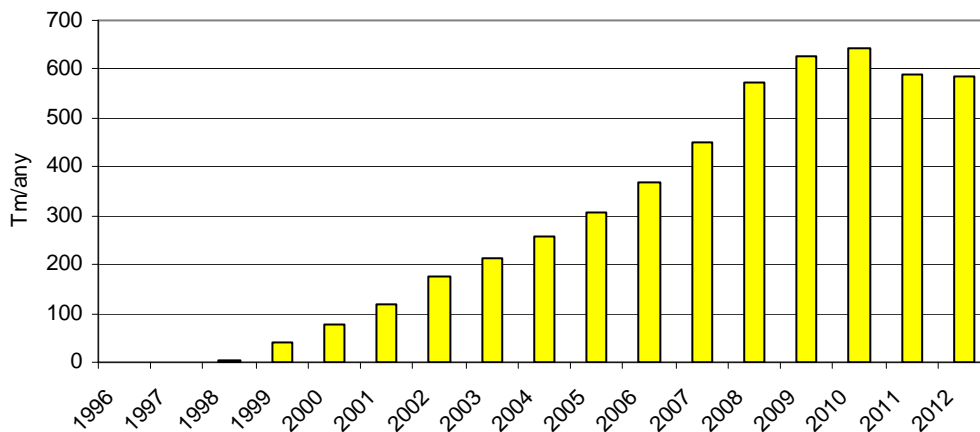
## Els envasos

El recompte de contenidors d'envasos del 2012 es va finalitzar amb 239 contenidors que suposa 1 contenidor cada 134 habitants. Durant l'any 2012 es van recollir un total de 585,90 tones d'envasos que representa una disminució del 0,9% respecte l'any anterior.

Evolució recollida envasos 2012



Evolució R.S Envasos 1998-2012  
Area d'Aportació



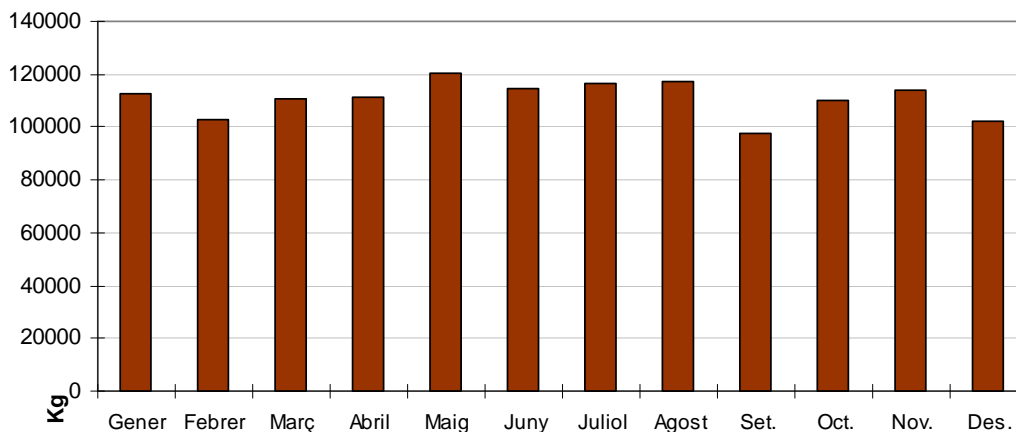
Els envasos recollits es porten a la planta de classificació i triatge de Celrà, TIRGI.

## La FORM domèstica

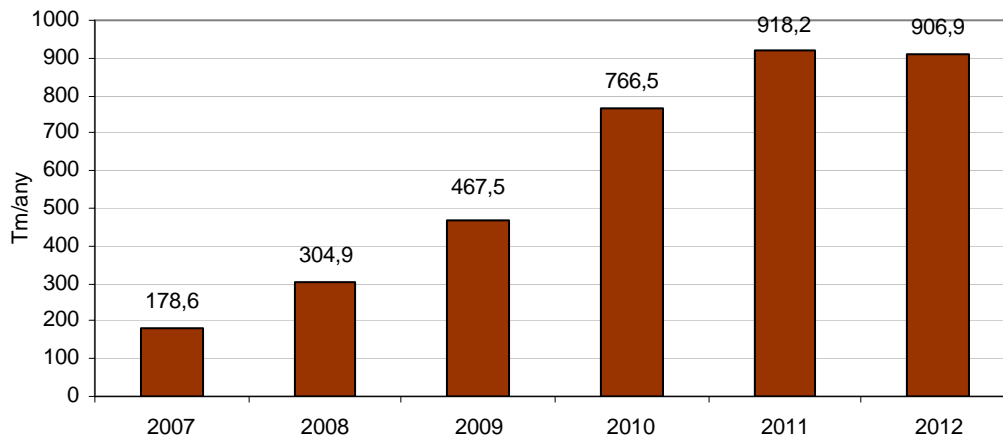
Aquest any 2012 s'ha desplegat la recollida de la FORM domèstica als municipis de Crespià, Esponellà, Sant Miquel de Campmajor i Vilademuls. Actualment el nombre de contenidors de FORM domèstica a la comarca és de 260.

Durant l'any 2012 es van recollir un total de 906,92 tones de FORM d'origen domèstic que representa una disminució de l'1,2 % respecte l'any anterior.

**Evolució recollida FORM cial 2012**

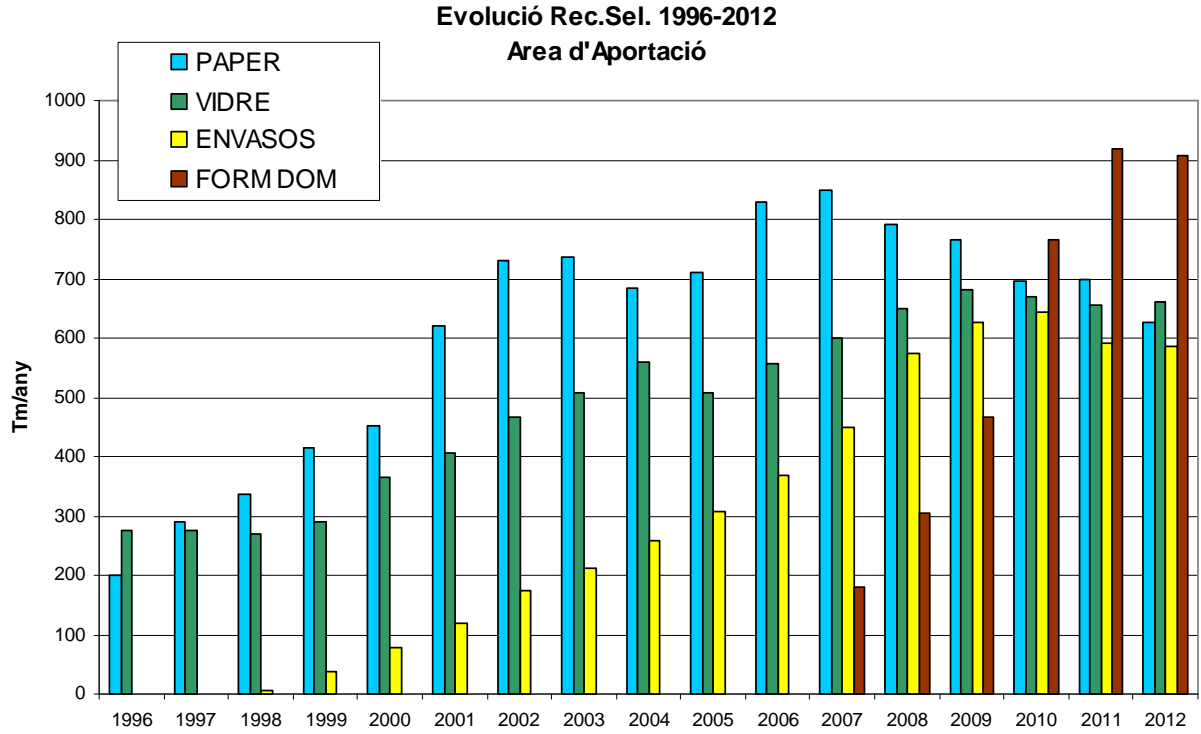


**Evolució Recollida FORM DOMÈSTICA  
2007 - 2012**



La FORM domèstica es porta a la planta de compostatge d'Olot que pertany al Consell Comarcal de la Garrotxa.

Evolució recollida selectiva en àrea d'aportació



**Detall de la recollida selectiva per municipis**

Les dades de paper i cartró, vidre i envasos, degut als sistemes de recollida utilitzats, reflecteixen un repartiment entre els municipis estimat, i es calculen a partir de les tones totals recollides de cada fracció i el número de contenidors recollits en cada municipi.

En el cas de la matèria orgànica, les dades són dels pesos dels contenidors recollits a cada municipi.

A la taula següent apareixen les quantitats recollides en les AA de cada municipi per a cada una de les fraccions.

<b>Tones de residus recollits a cada municipi Any 2012</b>				
	<b>Paper</b>	<b>Envasos</b>	<b>Vidre</b>	<b>FORM dom</b>
BANYOLES	240,85	335,44	317,39	659,84
CAMÓS	23,23	17,15	8,89	11,56
CORNELLÀ	67,89	42,82	68,06	41,16
CRESPIÀ	6,86	3,76	6,34	3,01
ESPONELLÀ	23,86	13,32	25,68	2,53
FONTCOBERTA	37,93	28,30	34,02	34,35
PALOL	34,03	15,53	19,50	5,62
PORQUERES	111,71	73,63	96,06	126,32
SANT MIQUEL	7,73	5,35	4,39	0,39
SERINYÀ	39,14	23,86	32,34	17,92
VILADEMULS	34,17	26,74	47,11	4,23
<b>TOTAL</b>	<b>627,40</b>	<b>585,90</b>	<b>659,78</b>	<b>906,92</b>

**Evolució del percentatge de cada fracció en el total de residus municipals recollits a tota la comarca des del 2005**

Kg Vidre/any	2005	2006	2007	2008	2009	2010	2011	2012	Augment 12/05
BANYOLES	1,42%	1,54%	1,89%	2,01%	2,20%	2,28%	2,14%	2,18%	37%
CAMOS	0,02%	0,04%	0,04%	0,05%	0,10%	0,06%	0,07%	0,06%	148%
CORNELLÀ	0,37%	0,38%	0,37%	0,35%	0,48%	0,36%	0,35%	0,47%	11%
CRESPIA	0,04%	0,03%	0,02%	0,03%	0,03%	0,03%	0,04%	0,04%	-14%
ESPONELLA	0,12%	0,09%	0,10%	0,14%	0,10%	0,09%	0,18%	0,18%	33%
FONTCOBERTA	0,17%	0,24%	0,18%	0,20%	0,18%	0,16%	0,24%	0,23%	24%
PALOL	0,10%	0,12%	0,07%	0,05%	0,07%	0,15%	0,10%	0,13%	16%
PORQUERES	0,53%	0,50%	0,47%	0,55%	0,60%	0,60%	0,58%	0,66%	11%
SANT MIQUEL	0,02%	0,05%	0,08%	0,03%	0,04%	0,06%	0,05%	0,03%	24%
SERINYA	0,14%	0,16%	0,10%	0,18%	0,14%	0,17%	0,21%	0,22%	43%
VILADEMULS	0,17%	0,16%	0,13%	0,19%	0,17%	0,17%	0,23%	0,32%	72%
<b>TOTAL</b>	<b>3,10%</b>	<b>3,31%</b>	<b>3,46%</b>	<b>3,79%</b>	<b>4,10%</b>	<b>4,12%</b>	<b>4,20%</b>	<b>4,53%</b>	<b>30%</b>
<b>RM TOTALS</b>	<b>16.384</b>	<b>16.851</b>	<b>17.390</b>	<b>17.149</b>	<b>16.623</b>	<b>16.281</b>	<b>15.604</b>	<b>14.569</b>	

Kg Paper/any	2005	2006	2007	2008	2009	2010	2011	2012	Augment 12/05
BANYOLES	2,45%	2,89%	2,79%	2,21%	2,13%	1,77%	2,05%	1,65%	-40%
CAMOS	0,06%	0,07%	0,09%	0,12%	0,15%	0,17%	0,17%	0,16%	140%
CORNELLÀ	0,44%	0,38%	0,39%	0,51%	0,46%	0,38%	0,34%	0,47%	-7%
CRESPIA	0,03%	0,04%	0,03%	0,03%	0,03%	0,04%	0,05%	0,05%	22%
ESPONELLA	0,10%	0,11%	0,10%	0,12%	0,11%	0,12%	0,16%	0,16%	43%
FONTCOBERTA	0,23%	0,23%	0,20%	0,23%	0,24%	0,27%	0,28%	0,26%	2%
PALOL	0,07%	0,10%	0,13%	0,17%	0,19%	0,22%	0,21%	0,23%	197%
PORQUERES	0,55%	0,66%	0,71%	0,80%	0,88%	0,79%	0,69%	0,77%	23%
ST. MIQUEL	0,05%	0,06%	0,06%	0,03%	0,02%	0,05%	0,04%	0,05%	3%
SERINYA	0,22%	0,20%	0,19%	0,18%	0,17%	0,24%	0,26%	0,27%	9%
VILADEMULS	0,13%	0,18%	0,19%	0,20%	0,21%	0,23%	0,23%	0,23%	59%
<b>TOTAL</b>	<b>4,34%</b>	<b>4,92%</b>	<b>4,88%</b>	<b>4,61%</b>	<b>4,60%</b>	<b>4,28%</b>	<b>4,48%</b>	<b>4,31%</b>	<b>-12%</b>
<b>RM TOTALS</b>	<b>16.384</b>	<b>16.851</b>	<b>17.390</b>	<b>17.149</b>	<b>16.623</b>	<b>16.281</b>	<b>15.604</b>	<b>14.569</b>	

Kg Envasos/any	2005	2006	2007	2008	2009	2010	2011	2012	Augment 12/05
BANYOLES	1,01%	1,06%	1,36%	1,49%	1,84%	2,20%	2,17%	2,30%	103%
CAMOS	0,05%	0,05%	0,06%	0,09%	0,10%	0,10%	0,09%	0,12%	131%
CORNELLÀ	0,18%	0,19%	0,22%	0,35%	0,38%	0,33%	0,32%	0,29%	47%
CRESPIA	0,01%	0,01%	0,01%	0,03%	0,04%	0,03%	0,03%	0,03%	156%
ESPONELLA	0,04%	0,05%	0,06%	0,07%	0,08%	0,08%	0,09%	0,09%	90%
FONTCOBERTA	0,11%	0,13%	0,14%	0,21%	0,20%	0,18%	0,18%	0,19%	52%
PALOL	0,05%	0,06%	0,08%	0,09%	0,11%	0,11%	0,11%	0,11%	84%
PORQUERES	0,26%	0,41%	0,38%	0,66%	0,63%	0,54%	0,47%	0,51%	70%
ST. MIQUEL	0,02%	0,04%	0,03%	0,03%	0,05%	0,03%	0,02%	0,04%	84%
SERINYA	0,10%	0,10%	0,12%	0,16%	0,15%	0,16%	0,15%	0,16%	47%
VILADEMULS	0,05%	0,09%	0,11%	0,18%	0,19%	0,20%	0,17%	0,18%	216%
<b>TOTAL</b>	<b>1,88%</b>	<b>2,19%</b>	<b>2,58%</b>	<b>3,35%</b>	<b>3,77%</b>	<b>3,95%</b>	<b>3,79%</b>	<b>4,02%</b>	<b>90%</b>
<b>RM TOTALS</b>	<b>16.384</b>	<b>16.851</b>	<b>17.390</b>	<b>17.149</b>	<b>16.623</b>	<b>16.281</b>	<b>15.604</b>	<b>14.569</b>	

*Increment de tn recollides i de núm. de contenidors en Àrea d'Aportació domèstica entre 2012 i 2005*

<i>Fracció</i>	<i>Increment tn</i>	<i>% Increment tn</i>	<i>increment nº contenidors</i>	<i>% increment contenidors</i>
<b>Paper/cartró</b>	<b>- 83</b>	<b>- 12%</b>	<b>84</b>	<b>56 %</b>
<b>Vidre</b>	<b>+152</b>	<b>+30%</b>	<b>70</b>	<b>43 %</b>
<b>Envasos</b>	<b>+278</b>	<b>+90%</b>	<b>90</b>	<b>60 %</b>

El 2005 va ser l'any en que es va iniciar el desplegament de la recollida comercial de cartró porta a porta.

En aquest període hi ha hagut un increment important en les tones recollides de vidre i envasos, gràcies a les actuacions fetes pel consell comarcal, entre les quals hi destaquen les inversions realitzades en la compra de contenidors, les millores en els contractes de recollida i les campanyes de sensibilització.

Pel que fa al paper i cartró domèstic recollit en AA, al 2012 es registra una disminució del 12% en relació a les tones recollides l'any 2005, malgrat l'increment important en el número de contenidors.

Pel que fa al cartró comercial, tot i que també disminueixen les tones recollides respecte a l'any 2011, en quasi 85 tones, la diferència en relació a l'any 2005 encara és positiva.

**El paper i cartró, tant domèstic com comercial, és la fracció de la recollida selectiva que pateix una disminució més accentuada aquest 2012 en relació a anys anteriors. Això pot ser una conseqüència directa de la manifestació de la crisi econòmica en el consum de les famílies i els comerços.**

### Contenidors per municipi

Pel que fa al número de contenidors emplaçats a cada municipi, segons a 1 de gener de 2013 és de:

MUNICIPI	VIDRE	PAPER	ENVASOS	FORM
Banyoles	92	88	90	120
Camós	7	7	7	15
Cornellà	28	25	29	22
Crespià	2	2	2	4
Esponellà	6	7	8	4
Fontcoberta	17	17	17	22
Palol	9	9	8	5
Porqueres	42	43	45	44
Sant Miquel	4	6	6	2
Serinyà	13	13	13	15
Vilademuls	15	14	14	7
<b>Total 2012</b>	<b>235</b>	<b>231</b>	<b>239</b>	<b>260</b>
Total 2011	232	228	236	245
Total 2010	223	221	226	249
Total 2009	215	215	219	201
Total 2008	195	197	201	144
Total 2007	178	184	183	100
Total 2006	162	170	162	
Total 2005	151	161	149	
Total 2004	146	162	141	
Total 2003	143	159	122	

L'any 2012 s'han col·locat 3 contenidors més de vidre, 3 contenidors més de paper i 3 més d'envasos.

Pel que fa la ratio d'habitants per contenidor ha millorat aquest any 2012 com s'observa a la taula següent, en totes les fraccions:

Hab/cont	2001	2002	2003	2004	2005	2006	2007	2008	2009	2010	2011	2012
VIDRE	230	202	188	189	187	181	169	157	145	142	138	136
PAPER	205	187	169	170	176	170	164	156	145	143	140	138
ENVASOS	224	234	220	195	190	181	165	153	142	140	136	134

## 2. - BALANÇ RECOLLIDA COMERCIAL

Segons la nova normativa de residus catalana, la Llei 15/2003, de 13 de juny, de modificació de la Llei 6/1993, del 15 de juliol, reguladora dels residus i aprovada pel Parlament de Catalunya, els productors de residus comercials **tenen l'obligació de fer-se càrrec del cost de la seva gestió**.

En la recollida selectiva de residus comercials



De cara a facilitar el compliment d'aquesta nova normativa, els ajuntaments del Pla de l'Estany, conjuntament amb el Consell Comarcal, han posat a disposició dels productors de residus comercials **un servei de recollida que els facilita la seva gestió i els permet complir la llei amb uns costos menors als que tindrien si ho fessin de manera individual**.

**Per aquest motiu a partir del mes d'abril del 2005 entrà en funcionament aquest servei, que inclou la recollida porta a porta de paper i cartró, matèria orgànica i de la fracció barrejada** per a aquells negocis que en generin i que s'adhereixin al servei que ofereix el Consell Comarcal del Pla de l'Estany.

### FORM comercial



L'abril de 2005 es va iniciar la recollida de la fracció orgànica dels residus municipals a productors comercials (restaurants, menjadors col·lectius, supermercats, mercat setmanal, etc.) amb la qual es van distribuir un total de 117 contenidors entre un centenar d'establiments comercials de la comarca. Actualment el nombre d'usuaris d'aquest servei és aproximadament de 145 i el nombre de contenidors repartits s'eleva a 154.

El sistema que s'utilitza és el de recollida Porta a Porta amb bujols estandaritzats i identificats per a cada establiment.

Durant l'any 2012 es van recollir 419,92 tones de FORM comercial, que representen **una disminució del 6,7 % respecte el 2011**.

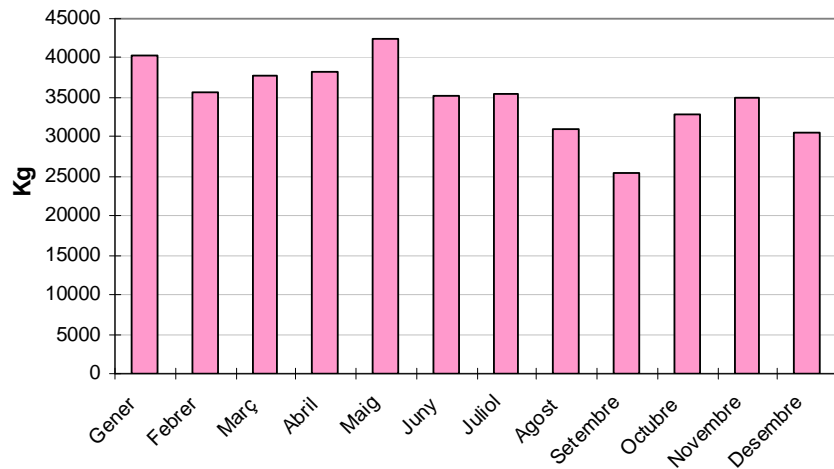
**El motiu principal d'aquesta disminució és la menor activitat del sector de la restauració a la comarca.**

També s'ha de tenir en compte que alguns establiments, especialment els situats en zones més rurals, han optat per l'autogestió dels seus residus orgànics (autocompostatge, menjar pel bestiar), que els hi permet de reduir els costos de recollida i tractament.





### Evolució recollida FORM cial 2012



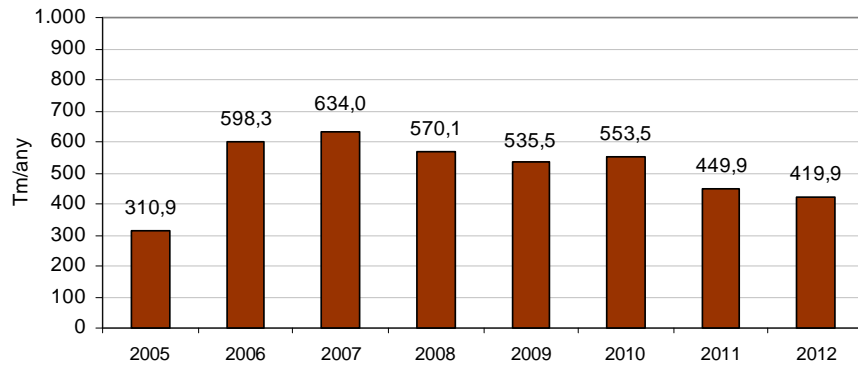
La matèria orgànica recollida es porta a la planta de compostatge d'Olot on se'n fa compost, un adob natural utilitzat en agricultura i jardineria. La freqüència de recollida és variable en funció de l'establiment però sol ser de 4 dies per setmana a Banyoles i de 3 dies per setmana a la resta de municipis de la comarca.

### Detall de la recollida de FORM comercial per municipis

	2012 (Tones)	% sobre el total
BANYOLES	281,36	67,0%
CAMÓS	0,00	0,0%
CORNELLÀ	51,40	12,2%
CRESPIÀ	0,00	0,0%
ESPONELLÀ	10,07	2,4%
FONTCOBERTA	6,46	1,5%
PALOL	9,78	2,3%
PORQUERES	31,34	7,5%
ST. MIQUEL	1,44	0,3%
SERINYÀ	12,77	3,0%
VILADEMULS	15,29	3,6%
<b>Total Comarca</b>	<b>419,92</b>	<b>100,0%</b>

Com s'observa a la taula, la majoria de la fracció orgànica que es recull a establiments comercials, actualment prové de Banyoles, que representa el 67 %.

Evolució Recollida FORM comercial  
2005 - 2012



### CARTRÓ comercial

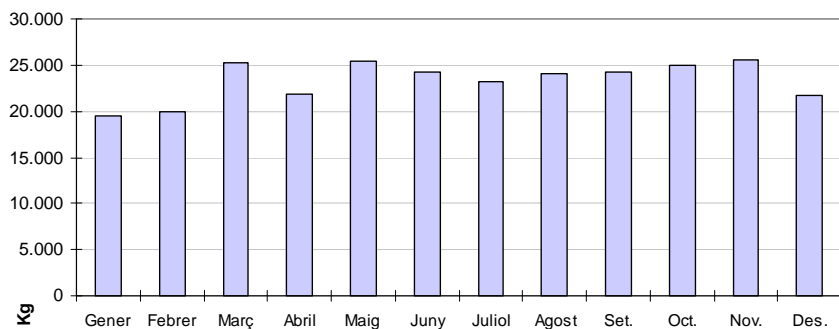
L'abril de 2005 es va començar la recollida porta a porta del paper i cartró que generen les activitats comercials i industrials de la comarca.

Aquest servei es realitza cada dimarts i dijous de 8 a 10 del vespre als principals carrers de Banyoles, cada dimecres de 6 a 8 de la tarda a Fontcoberta, Porqueres i Cornellà del Terri, cada divendres a les 6 al Polígon industrial de Pont Xetmar i cada dimecres a les 9 del matí al Polígon Indústria Jardí de Palol de Revardit.

Durant l'any 2012 es van recollir 279,92 tones de paper i cartró d'origen comercial que representa una **disminució del 23,3%** aproximadament respecte el que es va recollir l'any anterior. Aquesta disminució s'explica pel context de crisi econòmica que s'està vivint.

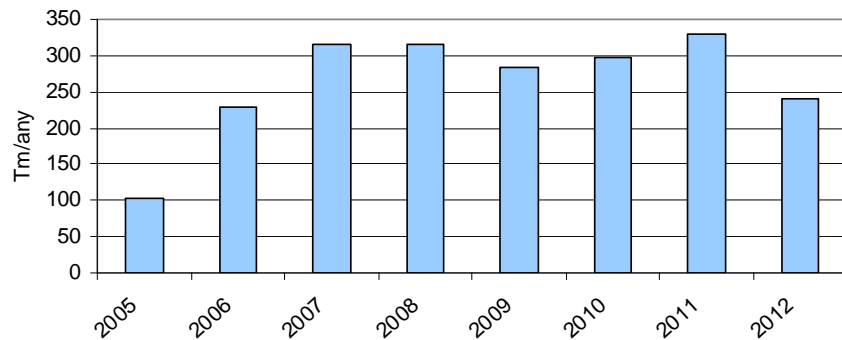


Evolució recollida cartró cial 2012



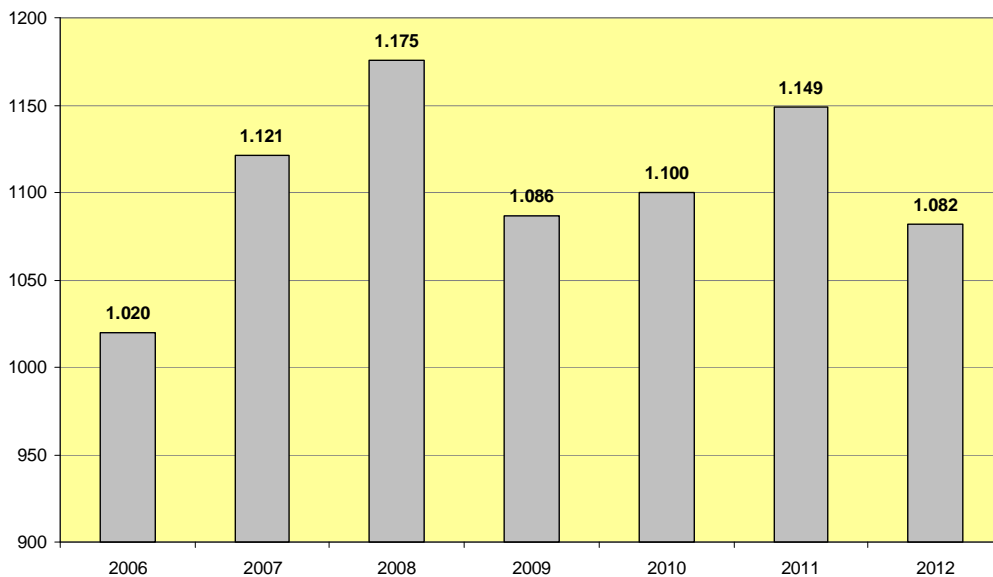
El paper i el cartró recollits selectivament es porten a l'empresa recuperadora SAICA NATUR de Celrà.

**Evolució Recollida CARTRÓ COMERCIAL  
2005 - 2012**



Pel que fa a la FORM comercial, els anys 2008 i 2009 s'observà una disminució en les tones recollides, que va anar lligada a una menor activitat del sector restauració. L'any 2010 es produeix una petita recuperació en les tones generades d'aquesta fracció i de rebuig comercial que semblava indicar l'inici d'una recuperació de l'activitat econòmica. Malgrat això, els anys 2011 i 2012 la FORM comercial ha tornat a disminuir, reculant de l'ordre del 25% respecte l'any 2010.

**Tones de rebuig comercial**



Mentrestant el rebuig comercial ha davallat aquest any un 6% respecte l'any anterior. Això indicaria que l'activitat del sector productiu no remunta després d'una recuperació observada l'anterior 2011.

Les fraccions de la recollida selectiva comercial de les quals tenim dades de pes recollit (FORM, paper/cartró i rebuig) ens mostren una tendència a la baixa continuada des de l'any 2009 fins a 2012, amb una recuperació puntual l'any 2010 pel que fa a la generació de residus de rebuig i paper/cartró que no es va consolidar els anys següents.

Semblaria que als anys 2010 i 2011 hi va haver una lleugera recuperació de l'activitat comercial que no va tenir el sector de la restauració.

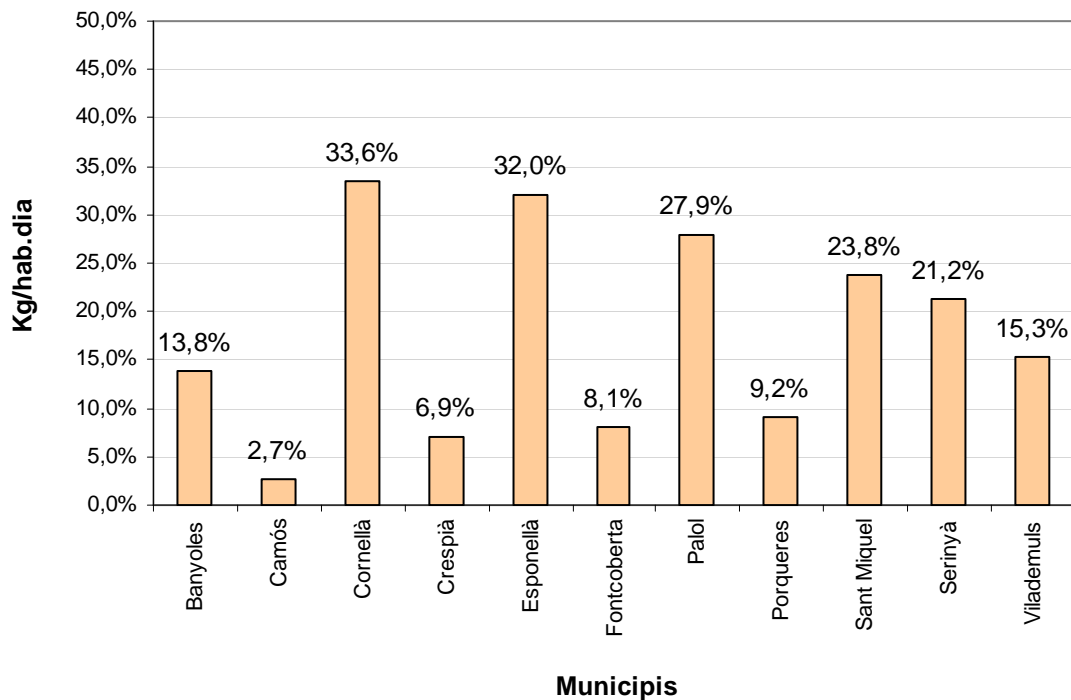
Tal com marca la Llei de Residus (15/2003) i el Programa de Gestió de Residus Municipals de Catalunya (PROGREMIC 2001-2006) s'ha aconseguit segregar la recollida de residus comercials de la recollida de residus domiciliària. **Per l'any 2012 s'ha aconseguit segregar un 15,7% dels residus municipals (paper i cartó, orgànica i rebuig)** generats a la comarca i atribuir-los als productors comercials gràcies a l'aplicació de l'Ordenança comarcal de recollida, transport i gestió de residus a la comarca del Pla de l'Estany (BOP de Girona, núm. 13 - de 8 de gener de 2005). Això representa un estalvi econòmic pels ajuntaments.

Relació recollida selectiva comercial (FORM, P/C i rebuig) vs total, per municipi.

<b>Municipi</b>	<b>% COMERCIAL / TOTAL(*)</b>
BANYOLES	13,8%
CAMÓS	2,7%
CORNELLÀ DE TERRI	33,6%
CRESPIÀ	6,9%
ESPONELLÀ	32,0%
FONTCOBERTA	8,1%
PALOL DE REVARDIT	27,9%
PORQUERES	9,2%
ST. MIQUEL DE CAMPMAJOR	23,8%
SERINYÀ	21,2%
VILADEMULS	15,3%

(\*) per a confeccionar aquest quadre, no s'inclouen les tones de residu verd i fusta industrial portats a la deixalleria.

### Percentatge de residus comercials segregats de la recollida selectiva



Com s'observa a la gràfica, els residus municipals d'origen comercial tenen un pes específic molt important en els municipis de Cornellà i Esponellà, superant el 30%. En segon lloc hi trobem els municipis de Palol de Revardit; Sant Miquel de Campmajor i Serinyà, amb més del 20%.

Les raons per aquest major pes dels residus municipals son degudes a dos factors: el pes de la indústria al municipi (p. ex. Cornellà, Palol i Serinyà) o l'estacionalitat de la població vinculada al turisme de càmping i cases de colònies (Esponellà i Sant Miquel de Campmajor).

En canvi on menys pes específic tenen aquests residus és a Camós i Crespià, municipis molt rurals sense indústria i amb poca activitat de turisme i comerç.

### 3. - BALANÇ DEIXALLERIA

#### DEIXALLERIA FIXA

La deixalleria és una instal·lació de recepció i emmagatzematge selectiu de residus municipals que no són objecte de recollida domiciliària. L'objectiu d'aquesta instal·lació és permetre als particulars, comerços i petits negocis realitzar la recollida de tots aquells residus que no es recullen selectivament en les àrees d'aportació, alguns dels quals per la seva perillositat han de ser gestionats correctament.

El control dels usuaris que utilitzen la deixalleria es realitza mitjançant un programa de gestió que identifica els usuaris registrats mitjançant una targeta amb codi de barres i els residus que hi aporten. D'aquesta manera s'estalvien els errors produïts per l'emplenament manual dels fulls de registre i queda totalment automatitzat el registre d'entrades a la deixalleria. El programa de gestió permet realitzar una sèrie d'estadístiques referents al tipus d'usuaris del servei, dies i horaris de màxima aflluència, freqüències, etc. dades, totes aquestes, que permeten oferir millores continuades del servei.

Actualment la gestió d'aquesta instal·lació es porta a terme a través del COIET.

Algunes de les estadístiques que s'observen en aquesta memòria s'han realitzat a partir dels tiquets d'entrada.

#### Tipus usuari

L'any 2012 la deixalleria comarcal ha registrat un total de **5.814 usuaris**. Aquest nombre representa una disminució del **17%** respecte l'any anterior. Per tipus d'usuari cal dir que els particulars han disminuït un **17%** i la petita indústria/taller un **20%**.

Aquest any s'observen davallades importants tots els tipus d'usuaris menys en el de l'oficina que augmenta un **58%**, però que no representa un increment significatiu donat el baix número d'usuaris d'aquesta categoria.

Tipus usuari	2005	2006	2007	2008	2009	2010	2011	2012	Var. 12/11 (%)
Particular	3.312	3.475	5.467	6.311	6.509	7.008	4.607	<b>3822</b>	<b>-17%</b>
Municipal	144	188	176	172	169	156	91	<b>78</b>	<b>-14%</b>
Comerç	568	718	442	353	489	322	404	<b>400</b>	<b>-1%</b>
Oficina	28	10	12	4	4	0	12	<b>19</b>	<b>58%</b>
Petita Indústria o Taller	1.169	1.621	2.531	2.698	2.676	2.454	1.860	<b>1495</b>	<b>-20%</b>
<b>TOTAL</b>	<b>5.221</b>	<b>6.012</b>	<b>8.628</b>	<b>9.538</b>	<b>9.847</b>	<b>9.940</b>	<b>6.974</b>	<b>5.814</b>	<b>-17%</b>

Taula 1: Tipus i nombre d'usuaris de la deixalleria

## Entrades per municipi

Municipi	Número	Percentatge (%)
<b>Banyoles</b>	3.594	61,82
<b>Camós</b>	121	2,08
<b>Cornellà</b>	533	9,17
<b>Crespià</b>	53	0,91
<b>Esponellà</b>	82	1,41
<b>Fontcoberta</b>	272	4,68
<b>Palol</b>	95	1,63
<b>Porqueres</b>	774	13,31
<b>Sant Miquel</b>	23	0,40
<b>Serinyà</b>	209	3,59
<b>Vilademuls</b>	58	1,00

**Taula 2: Usuaris de la deixalleria segons la seva procedència**

Per poder realitzar una valoració més correcta d'aquestes dades s'ha fet una estadística tenint en compte els usuaris i la població de cada municipi.

Població	Equivalent % de la població del municipi que és usuària de la deixalleria
<b>Banyoles</b>	18%
<b>Camós</b>	18%
<b>Cornellà</b>	23%
<b>Crespià</b>	21%
<b>Esponellà</b>	18%
<b>Fontcoberta</b>	19%
<b>Palol</b>	20%
<b>Porqueres</b>	17%
<b>Sant Miquel</b>	10%
<b>Serinyà</b>	19%
<b>Vilademuls</b>	7%

**Taula 3: Usuaris de la deixalleria en funció de la població del municipi**

S'observa com els municipis més allunyats de la deixalleria fixa són els que tenen un percentatge d'utilització més baix (Sant Miquel i Vilademuls).

## **Balanç sortida de residus deixalleria**

Aquest any 2012 s'ha produït una disminució del 26,4 % en la sortida de residus de la deixalleria respecte l'any 2011, degut a la menor aportació per part dels usuaris deguda a la disminució de l'activitat econòmica i del consum domèstic.

És sens dubte l'any 2012, quan la disminució de l'activitat econòmica té un impacte més gran en les quantitats de residus entrades en aquesta instal·lació, malgrat que també es va entreveure una disminució en els anys 2010 i 2011.

**Es nota una disminució en les tones aportades pels usuaris especialment en la runa, ferralla, fusta i electrodomèstics. La baixada en les tones entrades d'aquests residus a la deixalleria afecta considerablement els resultats globals de la recollida selectiva i en fa disminuir el percentatge en relació a l'any anterior.**

També cal esmentar un altre factor que fa disminuir les quantitats de sortida de la deixalleria, que tot i ser menys important en número de quilos no és gens menyspreable, com són els robatoris de ferralla i metalls que es venen produït en els últims temps.

Aquest any no hi ha hagut entrades de residu verd al contenidor de la deixalleria donat que els usuaris disposen ara d'una important xarxa de contenidors específics per aquest residu situats als carrers de pràcticament tots els municipis de la comarca.

Un altre residu que fins al 2010 es comptava dins dels recollits a la deixalleria i que al 2011 ja no, és el cartró del mercat setmanal de Banyoles, que ara incloem dins la recollida comercial.

Dels 723.655 Kg recollits a la deixalleria el 2012, el 80% d'aquests residus han estat recuperats a través de gestors autoritzats. El 20% restant correspon a la part recollida a la deixalleria i que no és valoritzable, i per tant que ha anat a parar a l'abocador de Puigpalter, voluminosos en gran part.

En aquest sentit, l'any 2012, s'ha continuat amb el sistema de gestió dels residus especials mitjançant el qual el Consell Comarcal cedeix un espai de les instal·lacions de la deixalleria a l'empresa FCC-AMBITO perquè uns dies determinats a l'any les empreses hi portin els residus especials en petites quantitats malgrat que a finals d'any s'ha canviat el contracte per a la recollida d'aquests residus a l'empresa JP GARCIA.

S'ha continuat també amb la recepció per separat de residu verd i fusta, tant procedent d'ajuntaments com d'activitats. Aquestes entrades meriten l'aplicació d'un preu públic diferenciat que compensa els costos de gestió externa que assumeix el Consell Comarcal. Aquests preus públics es regulen a través d'una ordenança fiscal.



	2001(*)	2002	2003	2004	2005	2006	2007	2008	2009	2010	2011	2012	Variació % 12-11
Voluminosos	22.280	34.240	35.820	43.900	98.120	133.730	161.640	182.190	203.800	179.940	168.020	143.320	-15%
Ferralla	41.120	68.420	96.480	139.350	170.480	225.240	186.680	151.020	168.360	138.950	83.280	49.220	-41%
Fusta	31.970	43.780	86.390	84.950	203.140	267.080	217.440	158.340	181.940	115.440	91.340	58.600	-36%
Paper i Cartró	16.420	18.300	47.960	61.990	82.694	116.610	136.064	130.440	127.960	108.300	124.960	71.540	-43%
Envasos de Plàstic	6.210	2.390	8.050	4.390	14.750	33.160	32.390	31.200	32.260	37.600	32.520	25.160	-23%
Vidre pla	-	3.210	10.620	19.400	31.030	44.960	5.000	7.020	3.380	6.200	9.820	9.900	1%
Vidre barrejat							48.540	42.540	63.200	46.840	32.560	25.460	-22%
Bateries	3.030	1.430	2.860	4.190	2.349	4.507	4.958	4.428	4.385	0	4.731	4.176	-12%
Residu Verd	7.860	19.680	20.740	21.220	23.260	28.440	17.320	18.200	25.120	6.220	0	0	-
Pneumàtics	1.940	2.940	3.020	3.540	5.730	7.380	5.400	3.380	7.720	2.940	3.580	3.760	5%
Olis Vegetals	71,2	659	659	837	1.255	1.430	2.230	3.000	4.510	3.650	4.290	3.307	-23%
Olis Minerals	890,0	356	890	1.958	712	2.225	356	2.403	0	0	0	890	-
Piles	1.190	1.890	1.880	1.900	2.517	2.012	2.826	2.111	1.888	2.118	1.686	2.536	50%
Runes	50.360	49.680	113.520	150.600	158.440	257.080	351.160	334.460	454.000	407.180	326.740	249.960	-23%
Coure	98	308	328	198	340	1.780	1.552	1.011	821	0	319	692	117%
Residus especials	100	949	1.288	2.280	2.636	5.078	10.432	8.748	10.580	18.800	8.206	9.574	17%
Ferralla Electrònica(**)	3.740	9.442	15.420	21.470	30.090	48.530	14.195	0	0	0	0		-
Electrodomèstics amb CFC (A1)	3.560	5.610	7.160	16.260	26.290	34.500	25.600	19.980	29.060	23.101	11.000	7.710	-30%
Grans electrodomèstics (A2)							28.980	35.820	38.720	34.800	17.020	0	-100%
TV i monitors (A3)							13.505	27.021	35.285	40.887	28.844	24.969	-13%
Resta RAEE (A4)							24.275	26.393	37.173	33.659	28.736	22.266	-23%
Fluorescents (A5)	40	290	600	700	805	1.530	2.199	2.112	1.947	2.202	1.965	960	-51%
Tònners i cartutxos tinta	60	138	50	234	97	121	183	374	241	209	90	107	19%
Ampolles Cava	0	182	186	22	765	1.144	150	0	0	0	0	0	-
Plom	0	50	114	0	0	78	40	0	0	0	0	0	-
Alumini	0	99	0	0	0	0	82	0	0	0	0	0	-
Roba	0	0	0	0	100	640	540	0	0	0	0	0	-
Fibrociment	0	0	0	0	0	0	0	0	0	2.980	0	7.908	-
Porexpan	0	0	930	900	1.100	1.980	3.020	2.640	2.760	2.800	4.070	1.640	-60%
<b>TOTAL</b>	<b>190.939</b>	<b>264.043</b>	<b>454.965</b>	<b>580.289</b>	<b>856.699</b>	<b>1.217.891</b>	<b>1.296.757</b>	<b>1.194.830</b>	<b>1.435.110</b>	<b>1.214.816</b>	<b>983.777</b>	<b>723.655</b>	<b>-26,44%</b>

**Taula 4. Balanç sortida de residus de la deixalleria.**

Els valors expressats són en kg. (\*)Entrada funcionament de la deixalleria. Febrer 2001 (\*\*) a partir de 2008 s'inclou en els grups A1, A2, A3 i A4.

## DEIXALLERIA MÒBIL

Aquest any s'ha continuat el servei de deixalleria mòbil que recorre tots els municipis i nuclis de la comarca per apropar el servei de la deixalleria a tots els ciutadans de la comarca.

El servei de deixalleria mòbil va entrar en funcionament el mes d'abril del 2007 i aquest últim any 2012 l'han utilitzat un total de 2.247 usuaris, un **3 %** menys que l'any 2011.

Pel que fa a la quantitat de residus, aquest any s'han recollit 29,54 tn, mentre que l'any 2011 varen ser 39,58. Això suposa una disminució en el nombre de tones recollides del 25 %.

Municipi	Número	Percentatge (%)	% Variació del núm. d'usuaris respecte 2010
<b>Banyoles</b>	1.156	51,45	1%
<b>Camós</b>	71	3,16	-13%
<b>Cornellà</b>	222	9,88	7%
<b>Crespià</b>	37	1,65	-21%
<b>Esponellà</b>	87	3,87	-2%
<b>Fontcoberta</b>	59	2,63	-24%
<b>Palol</b>	66	2,94	-1%
<b>Porqueres</b>	122	5,43	-2%
<b>Sant Miquel</b>	56	2,49	8%
<b>Serinyà</b>	229	10,19	-15%
<b>Vilademuls</b>	142	6,32	-5%

Taula 5: Usuaris de la deixalleria mòbil segons la seva procedència

Per poder realitzar una valoració més correcta d'aquestes dades s'ha fet una estadística tenint en compte els usuaris i la població de cada municipi.

Població	Equivalent % de la població del municipi que és usuària de la deixalleria
<b>Banyoles</b>	6%
<b>Camós</b>	10%
<b>Cornellà</b>	10%
<b>Crespià</b>	14%
<b>Esponellà</b>	20%
<b>Fontcoberta</b>	4%
<b>Palol</b>	14%
<b>Porqueres</b>	3%
<b>Sant Miquel</b>	24%
<b>Serinyà</b>	20%
<b>Vilademuls</b>	18%

Taula 6: Usuaris de la deixalleria en funció de la densitat de població

Al contrari que la deixalleria fixa, la deixalleria mòbil presenta un percentatge d'utilització més alt en aquells municipis més allunyats (Crespià, Esponellà, Palol, Sant Miquel, Serinyà i Vilademuls) cosa que confirma que és un bon servei per als usuaris més allunyats de la deixalleria fixa i que s'ha aconseguit l'objectiu que es pretenia amb aquest servei.



La disminució en el número d'usuaris de la deixalleria mòbil, és a dir la seva freqüència d'utilització, disminueix respecte a l'any anterior, tot i que no ho fa tant com en el cas de la deixalleria fixa. Això pot ser un indicador de la bona acceptació que té aquest servei en els pobles de la comarca.

En general, la davallada que s'observa, en el número d'usuaris i les tones recollides pot ser deguda, en part, a la menor producció de trastos i voluminosos.

A més, per a l'any 2013 la necessitat de reduir els costos del servei ha obligat a disminuir els dies de presència i els punts de parada en els municipis, i a prescindir de l'operari que atenia als usuaris de la deixalleria mòbil. S'han anul·lat les parades amb una menor afluència d'usuaris.

Es plantejarà als respectius ajuntaments la possibilitat d'habilitar a les seves instal·lacions un àrea d'acumulació de materials (es pot utilitzar contenidors de 240 litres), degudament senyalitzats i condicionats, que els usuaris del poble puguin fer servir cada dia; i la deixalleria mòbil recollirà el dia que li toqui passar pel poble.

#### 4. – RESIDU VERD

El mes de febrer de 2008, el Consell Comarcal del Pla de l'Estany va iniciar la prestació del servei de recollida de restes de poda i jardineria als municipis de la comarca. A tal efecte es van adquirir **50 contenidors metàl·lics** de 2 m<sup>3</sup>. Durant l'any 2008 es van detectar certs punts en els quals era freqüent trobar-se els contenidors desbordats, amb restes vegetals pel terra. Alguns d'aquests van ser reforçats amb la col·locació d'un segon contenidor d'igual capacitat. Però no es van poder cobrir tots els punts de més demanda amb els contenidors de reserva disponibles; a més el fet d'haver de manipular dos contenidors feia que s'allargués el temps de l'operació de descàrrega i buidat.

Per aquests motius es va decidir dissenyar un nou contenidor de 4 m<sup>3</sup>, el doble de la capacitat existent, per tal de situar en aquelles àrees amb majors desbordaments. D'aquests contenidors se'n van fabricar 10 unitats i es van repartir entre els municipis de Banyoles i Porqueres.

També per evitar desbordaments es va decidir augmentar la freqüència de recollida i crear noves àrees d'aportació per donar servei a nous sectors de població.

Tanmateix l'any 2009 es va observar un increment de la quantitat de restes de poda i jardineria recollides i que certs contenidors es desbordaven habitualment. Atès el bon resultat que donaven els contenidors de 4 m<sup>3</sup> es va decidir realitzar una nova adquisició de 10 contenidors d'aquesta capacitat.

Així, finalment, el servei de recollida de residu verd s'ha realitzat segons el quadre adjunt:

Municipi	Núm. contenidors	Núm. recollides/ setmana
Banyoles	32	1,3
Porqueres	12	1,5
Cornellà	0	0
Camós	4	0,5
Palol	2	0,5
Fontcoberta	5	1,4
Vilademuls	0	0
Esponellà	1	0,5
Crespià	1	0,5
Serinyà	5	0,7
St. Miquel	0	0

Taula 8: Repartiment de contenidors de residu verd i freqüències de recollida (2012)

## Resultats assolits

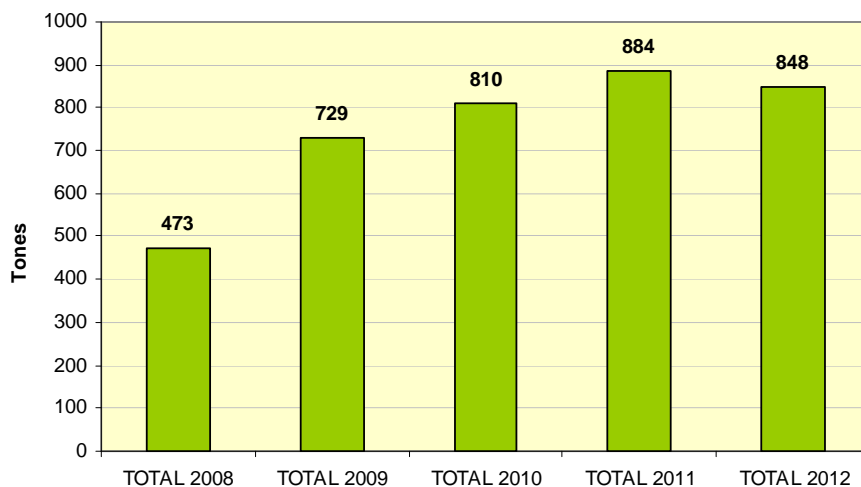
Aquest any 2012 s'han recollit **848,06 tones<sup>(1)</sup>** cosa que representa una **disminució del 4,1%** respecte l'any anterior.



La bona acollida que ha tingut aquest servei per part dels particulars ha obligat al Consell Comarcal a replantejar certs aspectes de la recollida en un procés de millora continua del servei.

Malgrat tot, les millores adoptades en la recollida del residu verd; increment de freqüències, increment d'àrees d'aportació i augment de la capacitat dels contenidors no s'ha vist reflectida en l'evolució de la quantitat de tones que s'han recollit aquest 2012 en comparació al 2011, tal i com es mostra a la figura següent.

Evolució de la recollida de residu verd 2008 -2012



<sup>1</sup> No inclou la poda que els ajuntaments entren directament a la planta de transferència.

## CONCLUSIONS

### COMPARATIUS TOTAL RECOLLIDA SELECTIVA COMARCAL

Tots els residus recollits selectivament (en àrea d'aportació, deixalleria i recollida comercial porta a porta) representen el **37,7%** dels residus generats a la comarca del Pla de l'Estany. Per l'any 2011 aquest percentatge va ser del 38,8%.

Al comparar les quantitats **recollides selectivament** de domèstics + comercials (**exclosa la deixalleria**) de cada una de les fraccions de recollida selectiva amb la quantitat total de residus generats a la comarca, trobem el % que representa cada residu recollit selectivament pels serveis del CCPE respecte als residus totals.

Fracció	Tones/any	2012	2011	2010	2009	2008	2007	2006	2005
(*)Paper	978,86	7,26	8,34	7,89	8,10	8,26	7,89	7,11	5,89
Vidre	659,78	4,89	4,59	4,70	4,69	4,33	4,08	3,74	3,34
Envasos	585,9	4,35	4,15	4,51	4,32	3,83	3,04	2,48	2,12
FORM	1326,84	9,84	9,60	9,24	6,91	5,84	5,51	4,02	2,04
R Verd	848,06	6,29	6,20	5,67	5,02	3,16			
RSU	9081,66	67,37	67,11	67,99	70,96	74,59	79,47	82,65	86,61
RS	4399,44	32,63	32,89	32,01	29,04	25,41	20,53	17,35	13,39
RSU+RS	13481,10								

**Taula 9. Percentatge relatiu de residus recollits selectivament**

(\*) Inclou el paper i el cartró recollit en AA+cial+ deixalleria

- ✓ *Veiem en la taula anterior que des que s'ha implantat la recollida selectiva s'ha produït un increment del % de residus de cada fracció recollits selectivament respecte al total de residus generats, a excepció, aquest any del paper que disminueix lleugerament, mentre que el percentatge de RSU portats a l'abocador experimenta un lleuger ascens (tot i que en disminueix el número de tones).*

La composició percentual en pes del total de la recollida selectiva es distribueix de la següent manera:

Fracció	2012		2011		2010		2009		2008		2007		2006	
	Tn	%	Tn	%	Tn	%	Tn	%	Tn	%	Tn	%	Tn	%
Paper	979	22%	1188	25%	1128	25%	1176	26%	1239	27%	1164	38%	1.058	41%
Vidre	660	15%	655	14%	671	15%	682	15%	650	14%	601	20%	557	22%
Envasos	586	13%	591	13%	644	14%	628	14%	574	13%	449	15%	369	14%
FORM	1327	30%	1368	29%	1320	29%	1003	22%	875	19%	813	27%	598	23%
R Verd	848	19%	884	19%	810	18%	729	16%	473	10%				
Total RS	<b>4399</b>		4687		4572		3488		3338		3027		2.583	

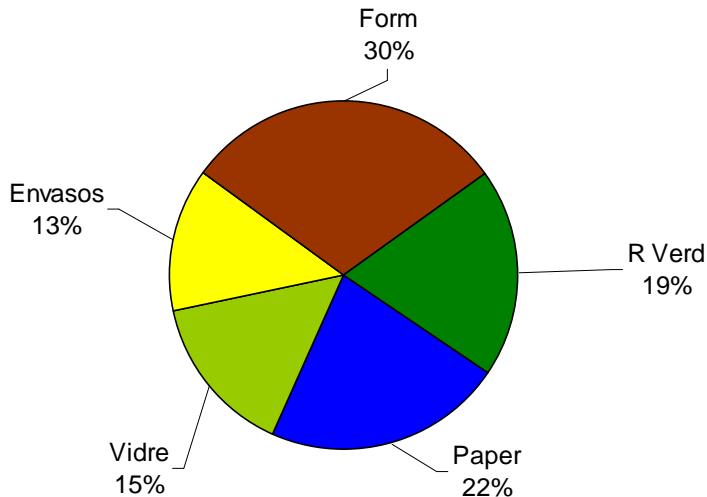
**Taula 10. Percentatge de residus recollits selectivament sobre el total de la Recollida Selectiva**

- ✓ *La importància relativa de la fracció paper i cartró disminueix mentre que la resta de fraccions mantenen estable la seva importància sobre el total de la recollida selectiva.*
- ✓ *La FORM ja s'ha convertit en la fracció majoritària en la recollida selectiva.*

**Comparatiu entre les diferents fraccions de la recollida selectiva:**

El repartiment de percentatges entre les diferents fraccions de la recollida selectiva (exclosa la deixalleria) també es pot observar a la gràfica següent:

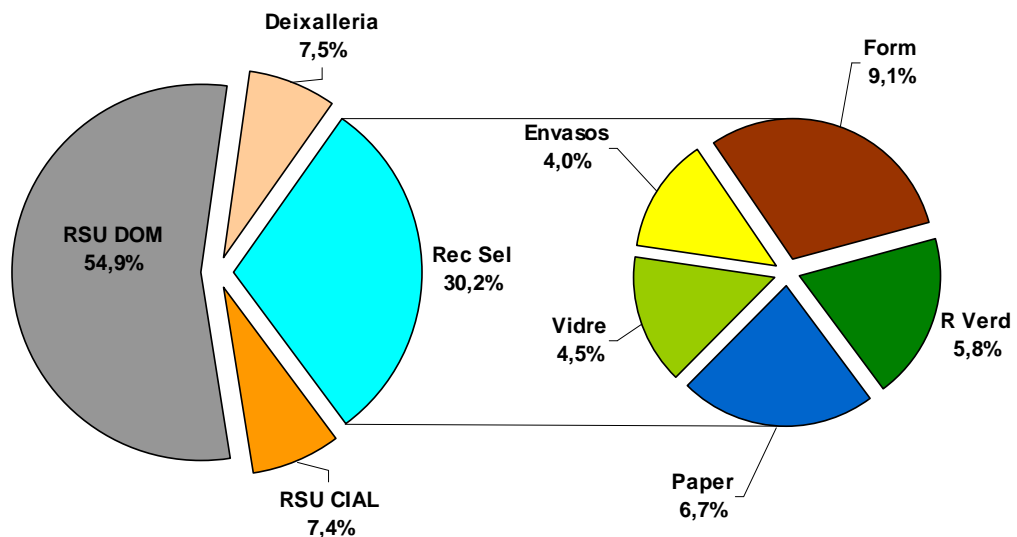
**% en pes del total de la RS al 2012**



*El paper inclou el de les recollides en AA+cial+deixalleria*

**Composició dels residus municipals**

Per a l'any 2012, la composició total dels residus municipals (inclosa la deixalleria), és la que s'observa a la gràfica següent.



*El paper inclou el de les recollides en AA+cial+deixalleria.  
La deixalleria no inclou el paper*

## Generació de Residus

L'evolució dels residus domèstics i comercials entrats a l'abocador a la comarca és la que es pot observar a la taula següent:

Recollida RSU Tones/ any		
Any	Comarca (inclòs Banyoles)	% VARIACIO RSU
1989	8.946	---
1990	8.836	-1,23
1991	9.488	7,38
1992	10.552	11,21
1993	10.804	2,39
1994	11.403	5,54
1995	10.736	-5,85
1996	11.428	6,45
1997	11.989	4,91
1998	12.460	3,93
1999	12.705	1,97
2000	13.313	4,78
2001	13.736	3,18
2002	14.070	2,43
2003	14.318	1,76
2004	14.335	0,12
2005	13.179	-8,06
2006	12.306	-6,62
2007	11.718	-4,78
2008	11.185	-4,55
2009	10.302	-7,89
2010	9.711	-5,74
2011	9.564	-1,51
<b>2012</b>	<b>9.082</b>	<b>-5,04</b>

L'entrada de residus d'origen municipal a l'abocador ha disminuït per sisena vegada consecutiva a tota la comarca i també a Banyoles i ens situa al **nivell d'entrada de residus a l'abocador de l'any 1989**, quan varen entrar 8.946 tn de RSU.



Per municipis s'observa el 2012 una davallada general de les tones de rebuig municipal (domèstic+comercial) entrades a l'abocador, a excepció de Crespià i Palol, que augmenten lleugerament.

Municipi	2012	2011	2010	2009	2008	2007	2006	diferència 12/11
<b>Banyoles</b>	5.300,1	5.527,7	5.793,7	6.254,2	6.795,5	7.132,1	7.389,0	-4,12%
<b>Camós</b>	185,4	204,8	190,6	209,0	228,6	241,8	237,6	-9,47%
<b>Cornellà</b>	886,0	981,2	944,5	935,3	991,4	1.027,1	1.087,1	-9,70%
<b>Crespià</b>	76,3	75,7	73,6	76,4	76,2	75,9	90,9	0,75%
<b>Esponellà</b>	182,4	198,0	197,8	190,4	193,4	182,4	189,9	-7,87%
<b>Fontcoberta</b>	382,4	401,8	386,8	380,4	441,5	475,1	522,3	-4,82%
<b>Palol</b>	234,3	220,9	206,8	222,6	233,5	260,0	258,3	6,05%
<b>Porqueres</b>	1.170,1	1.269,0	1221,7	1.307,8	1.355,4	1.445,8	1.628,9	-7,79%
<b>Sant Miquel</b>	79,0	84,1	82,4	81,8	86,4	91,9	84,3	-6,10%
<b>Serinyà</b>	315,1	326,8	332,1	365,1	458,1	494,2	520,2	-3,58%
<b>Vilademuls</b>	270,5	274,5	280,9	279,5	325,5	292,0	298,6	-1,44%
<b>TOTAL Tm</b>	<b>9.081,7</b>	<b>9.564,4</b>	<b>9.710,9</b>	<b>10.302,5</b>	<b>11.185,5</b>	<b>11.718,3</b>	<b>12.306,9</b>	<b>-5,05%</b>

En el quadre següent podem veure la quantitat de residus recollits durant els últims anys, entrats a l'abocador i recuperats selectivament provinents de la recollida al carrer:

	Tones RSU	Tones RS (paper, vidre, envasos, residu verd i matèria orgànica)
1999	12.705	742 <sup>(1)</sup>
2000	13.313	896,3 <sup>(1)</sup>
2001	13.736	1.336,1 <sup>(2)</sup>
2002	14.070	1.636,4 <sup>(2)</sup>
2003	14.318	1.984,1 <sup>(2)</sup>
2004	14.335	1.580,9 <sup>(2)</sup>
2005	13.179	2.038,7 <sup>(3)</sup>
2006	12.306	2.583,0 <sup>(3)</sup>
2007	11.718	3.026,6 <sup>(3)</sup>
2008	11.185	3.811,0 <sup>(3)</sup>
2009	10.302	4.216,7 <sup>(3)</sup>
2010	9.711	4.572,2 <sup>(3)</sup>
2011	9.564	4.686,8 <sup>(3)</sup>
<b>2012</b>	<b>9.082</b>	<b>4.399,4 <sup>(3)</sup></b>

(1) Només AA  
(2) AA+ deixalleria  
(3) AA + deixalleria + Porta a Porta de cartró cial

Del 2000 al 2004 augmenta molt la quantitat de residus recollits selectivament, aquest augment és degut a l'entrada en funcionament de la deixalleria (2001) i a un increment continuat en el nombre de contenidors de recollida selectiva de paper, vidre i envasos en AA.

Al 2005 també es dona un augment considerable gràcies a la posada en funcionament de la recollida selectiva comercial.

L'any 2007 comença el desplegament de la recollida de FORM domèstica i la recollida selectiva de residu verd.

L'any 2010 es nota un altre increment important atès que es va acabar el desplegament de la recollida de FORM domèstica a tot Banyoles.

L'any 2011, es consoliden totes les recollides en àrea d'aportació i porta a porta (sumant-t'hi el cartró de la deixalleria) i l'augment és ja més mesurat.

Aquest últim any 2012, el context de crisi fa que no es pugui evitar una davallada de la recollida selectiva en àrea d'aportació d'un 6,1% respecte a l'any anterior.

### **Producció de residus municipals per habitant**

Producció Res. Municipals kg/hab/dia		
Any	Domèstic + comercial	Domèstic
1995	1,23	
1996	1,31	
1997	1,38	
1998	1,43	
1999	1,46	
2000	1,54	
2001	1,60	
2002	1,62	
2003	1,65	
2004	1,68	
2005	1,59	1,51
2006	1,58	1,34
2007	1,58	1,33
2008	1,53	1,30
2009	1,46	1,24
2010	1,40	1,19
2011	1,34	1,16
<b>2012</b>	<b>1,25</b>	<b>1,07</b>

En el quadre anterior es veu l'evolució en la quantitat de residus municipals generats per habitant i dia a la comarca. A l'any 2005 va començar la recollida separada dels residus comercials.

Aquest any 2012 ha disminuït la quantitat de kg de residus municipals totals per habitant i dia, situant la comarca a nivells de generació semblants als de l'any 1995.

**També ha davallat la producció de residus imputables als usuaris domèstics un cop restada la part comercial, la qual cosa suposa un estalvi per als ajuntaments en les seves liquidacions en concepte de Taxa i Cànon d'entrada a l'abocador.**

**Generació per càpita de residus municipals a la comarca del Pla de l'Estany**

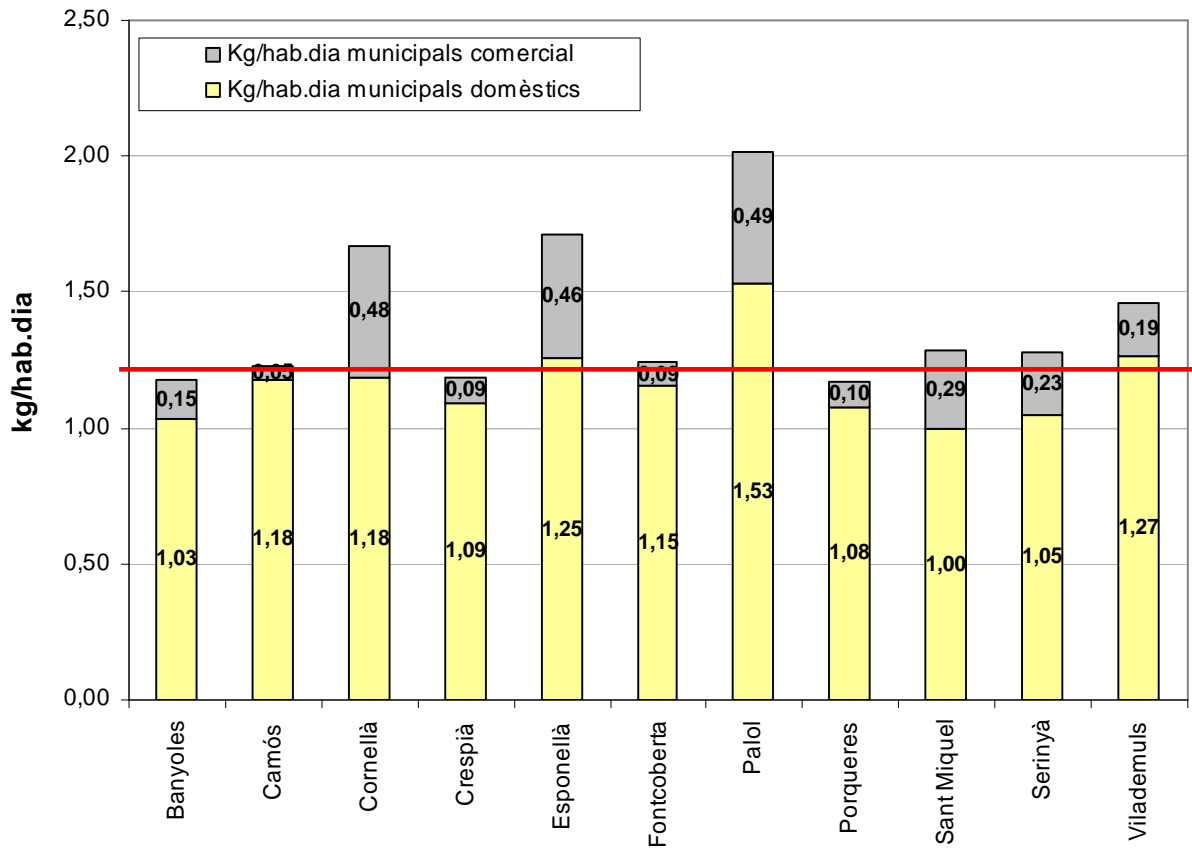
Municipi	kg/hab.dia MUNICIPALS TOTALS	Kg/hab.dia MUNICIPALS DOMÈSTICS	Diferència entre la generació per càpita de residus municipals totals contra els domèstics
BANYOLES	1,18	1,03	0,15
CAMÓS	1,23	1,18	0,05
CORNELLÀ DE TERRI	1,67	1,18	0,48
CRESPIÀ	1,18	1,09	0,09
ESPONELLÀ	1,71	1,25	0,46
FONTCOBERTA	1,24	1,15	0,09
PALOL DE REVARDIT	2,02	1,53	0,49
PORQUERES	1,17	1,08	0,10
SANT MIQUEL	1,28	1,00	0,29
SERINYÀ	1,28	1,05	0,23
VILADEMULS	1,46	1,27	0,19
<b>TOTAL Tn</b>	<b>1,25</b>	<b>1,07</b>	<b>0,17</b>

Vista la taula anterior, i comparant els diferents municipis de la comarca, estimem que la generació per càpita de residus municipals domèstics s'hauria de trobar al voltant d'1,2.

Els municipis que sobrepassen l'1,2 kg/hab.dia creiem que és degut al major nombre de cases de 2a residència i de turisme rural, que generen residus però que no estan empadronats al municipi.

En el cas de Palol la diferència és deguda a l'existència d'urbanitzacions de poblacions contigües que utilitzen els contenidors del municipi i per tant no computen al padró.

Generació per càpita de residus CIAL vs DOM



### Percentatges de recuperació

Podem calcular el percentatge de cada fracció que s'ha recuperat amb la recollida selectiva, inclosa deixalleria durant el 2012. Per calcular-ho tindrem en compte el contingut teòric de la bossa de escombraries marcat dins el Programa de Gestió dels Residus Municipals de Catalunya (**PGRMC 2001-2006**): 8% de vidre, 21% de paper i cartró i 21% d'envasos i 38% de matèria orgànica. La fracció recuperada per tant és:

	% Valorització 2012	% Valorització 2011	% Valorització 2010	% Valorització 2009	% Valorització 2008	% Valorització 2007	% Valorització 2006	% Valorització 2005
<b>Paper</b>	32%	36%	33%	34%	34%	32%	34%	28%
<b>Vidre</b>	57%	52%	51%	51%	47%	43%	47%	42%
<b>Envasos</b>	19%	18%	19%	18%	16%	12%	12%	10%
<b>FORM</b>	24%	23%	21%	16%	13%	12%	11%	5%

Aquests % de Valorització estan calculats a partir de la quantitat total de residus generats a la comarca.

L'objectiu de valorització que preveia el PGRMC per a cada una de les fraccions per l'any 2003 era de: 60% de vidre, 60% de paper i 15% d'envasos. Pel 2006 els objectius de valorització se situen en un 75% pel vidre, en un 75% pel paper i el cartró, en un 25 % pels envasos i en un 55% per la matèria orgànica.

Com s'observa, el Pla de l'Estany, com la majoria de comarques de Catalunya, es troba bastant lluny dels objectius teòrics de valorització a excepció de la fracció envasos.

En aquest sentit l'Agència de Residus de Catalunya es va veure obligada a prorrogar l'assoliment d'aquests objectius fins al 2012, any al qual ja hem arribat.

Tanmateix el PGRMC (2007-2012) va modificar el contingut teòric de la bossa d'escombraries amb resultats més aproximats a la realitat d'aquest últims anys. Amb aquests nous resultats s'obté que un 7% és vidre, un 18% és paper i cartró, un 12% són envasos i un 36% és matèria orgànica. Amb aquestes dades el % de valorització per a cada fracció al Pla de l'Estany enguany és:

	% Valorització 2012	Objectius de valorització PGRMC (2007-2012)
<b>Paper</b>	37 %	75 %
<b>Vidre</b>	65 %	75 %
<b>Envasos</b>	34 %	25 %
<b>FORM</b>	25 %	55 %

És a dir, al Pla de l'Estany, compleix l'objectiu de valorització de la fracció envasos.

## FREQÜÈNCIES DE RECOLLIDA

Les freqüències de recollida per a paper, vidre i envasos, tal i com s'especifica al Plec de Condicions tècniques per a la recollida selectiva de maig de 2010, és el següent:

NUCLIS	TEÒRIC: Plec de condicions, maig 2010						REAL 2012					
	Núm. recollides/ setmana any		Núm. recollides/ setmana any		Núm. recollides/ setmana any		Núm. recollides/ setmana any		Núm. recollides/ setmana any		Núm. recollides/ setmana any	
	PAPER		VIDRE		ENVASOS		PAPER		VIDRE		ENVASOS	
BANYOLES	2	104	1	52	2	104	0,5	24	0,1	7	1,2	65
CAMOS	1	52	0,5	26	1	52	0,7	37	0,0	3	1,1	58
CORNELLA	1	52	0,5	26	1	52	0,6	31	0,1	5	0,7	34
CRESPIA	1	52	0,5	26	1	52	0,9	45	0,1	7	1,0	51
ESPONELLA	1	52	0,5	26	1	52	0,6	33	0,2	9	0,6	32
FONTCOBERTA	1	52	0,5	26	1	52	0,5	27	0,1	4	0,8	40
PALOL	1	52	0,5	26	1	52	0,9	45	0,1	4	0,8	42
PORQUERES	2	104	1	52	2	104	0,5	27	0,1	5	0,7	35
SANT MIQUEL	1	52	0,25	13	1	52	0,2	13	0,0	3	0,3	17
SERINYA	1	52	0,5	26	1	52	0,6	34	0,1	5	0,8	43
VILADEMULS	1	52	0,25	13	1	52	0,5	28	0,1	7	0,9	47
DISSEMINATS	0,5	26	0,25	13	0,5	26						
POL. INDUSTRIALS	0	0	0	0	1	52						
VIDRE HORECA			1	52								

### Comparativa del Pla de l'Estany amb la mitjana de Catalunya (dades del 2011)

Aquesta comparativa es realitza a partir de les dades del 2011 publicades per l'Agència de Residus de Catalunya.

Els % de recuperació de paper, vidre i envasos respecte al total de residus generats a Catalunya al 2011 en comparació al de la comarca va ser el següent:

	% PLA DE L'ESTANY 2011	% CATALUNYA 2011
<b>Paper</b>	42	56
<b>Vidre</b>	61	64
<b>Envasos</b>	32	28
<b>FORM</b>	24	28

(\*) Aquestes dades s'han calculat a partir del nou PGRMC (2007-2012)

S'observa que en el cas dels envasos estem per sobre el nivell de recuperació de Catalunya, en canvi en el cas del paper, el vidre i l'orgànica estem per sota.

Si comparem els percentatges de recuperació del Pla de l'Estany front la resta de les comarques gironines observem que el Pla de l'Estany presenta bons resultats pel que fa a recuperació de paper i cartró i envasos per l'any 2011.

Comarques Gironines 2011	%mat. org. recuperat	% vidre recuperat	%paper i cartró recuperat	%envasos recuperat
Alt Empordà	5%	66%	28%	15%
Baix Empordà	22%	73%	24%	24%
Garrotxa	30%	67%	39%	20%
Gironès	34%	62%	42%	39%
<b>Pla de l'Estany</b>	<b>24%</b>	<b>61%</b>	<b>42%</b>	<b>32%</b>
Ripollès	32%	74%	40%	28%
Selva	23%	49%	28%	19%
<b>CATALUNYA</b>	<b>28%</b>	<b>64%</b>	<b>56%</b>	<b>28%</b>

(\*) Aquestes dades s'han calculat a partir del nou PGRMC (2007-2012)

Si comparem els kg/hab.dia de paper, vidre, envasos i matèria orgànica recollits selectivament, a partir de les mateixes dades, podem observar que la mitjana de Catalunya és de 0,41 kg/hab·dia (any 2011) i en canvi a la nostra comarca és de **0,33 kg/hab·dia** (any 2011). El que significa que any rere any anem escurçant diferències gràcies al desplegament de la recollida selectiva de la FORM.

Pel que fa al % de recollida selectiva, el Pla de l'Estany se situava, el 2011, just per darrere del Ripollès i 2 punts per sota de la mitjana catalana.

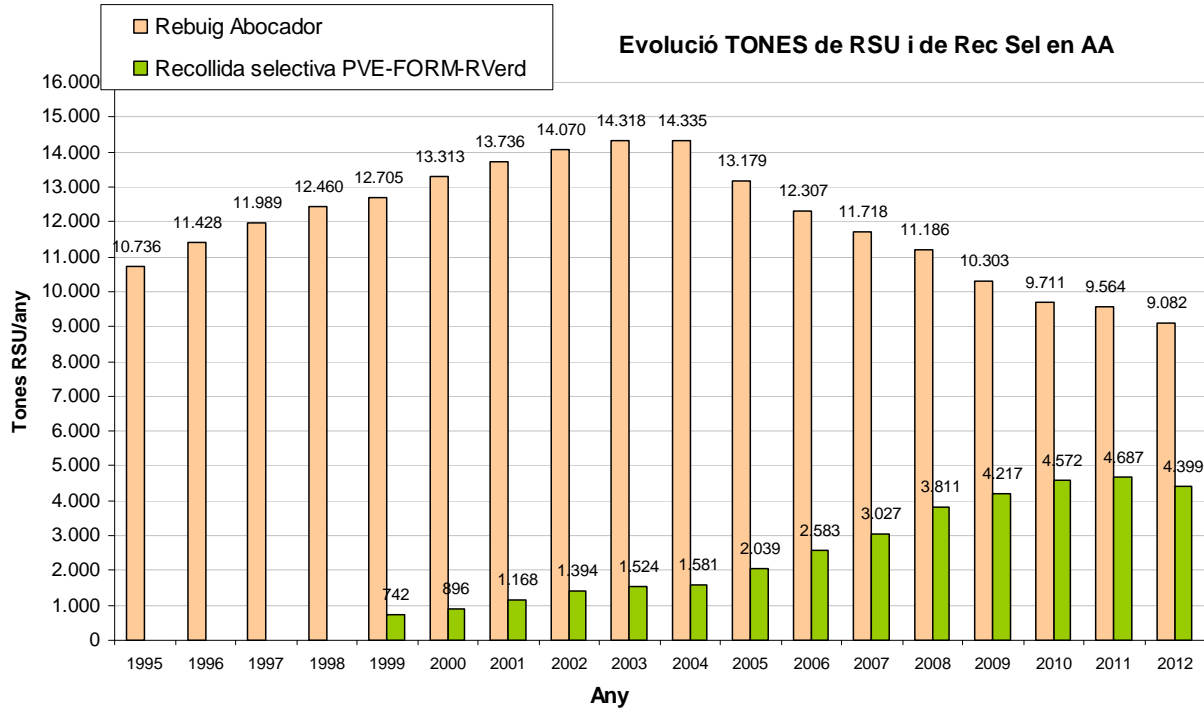
Comarques Gironines 2011	%Rec. Sel.
Alt Empordà	33,8 %
Baix Empordà	32,7 %
Garrotxa	38,1 %
Gironès	38,5 %
<b>Pla de l'Estany</b>	<b>38,8 %</b>
Ripollès	39,9 %
Selva	30,4 %
<b>CATALUNYA</b>	<b>40,9 %</b>

## RESUM 2012

- 1.- Per primera vegada disminueix la recollida selectiva en contenidors al carrer a tota la comarca. **Aquesta disminució, l'any 2012, respecte l'anterior, ha estat d'un 5,1%** (s'hi hi sumem el cartró de la deixalleria la disminució és del 6,1%). Aquesta disminució, és semblant a la disminució experimentada de tones de rebuig entrades a l'abocador. Malgrat haver implantat la recollida de la FORM domèstica, el passat més de juny de 2012, als municipis de Crespià, Esponellà , Sant Miquel de Campmajor i Vilademuls no s'ha aconseguit augmentar la recollida selectiva en àrea d'aportació. Constatem doncs que el context de crisi és el principal factor que ha motivat aquesta davallada agreujat per una incipient davallada de la població al Pla de l'Estany, que pot ser molt més important del què constata el padró municipal.
- 2.- D'ençà de l'entrada en vigor de l'ordenança comarcal de recollida, transport i gestió de residus a la comarca del Pla de l'Estany (BOP de Girona, núm. 13 - de 8 de gener de 2005) i dels contractes que s'hi vinculen s'ha incrementat notablement el nombre de contenidors de selectiva en AA. Concretament els de PAPER en un 43%, els de VIDRE en un 56% i els d'ENVASOS en un 60%. Aquest fet ha comportat importants augments en la quantitat de VIDRE i ENVASOS recollits selectivament, del 30% i 90% respectivament. En canvi la recollida de paper i cartró en àrea d'aportació entre 2005 i 2012 ha disminuït un 12%. La causa d'aquesta disminució ha estat que el paper i cartró comercial es recull porta a porta als comerços i les indústries i per tant no es recull en contenidors al carrer. Si sumem aquestes dues recollides **l'increment ha estat de l'11%**.



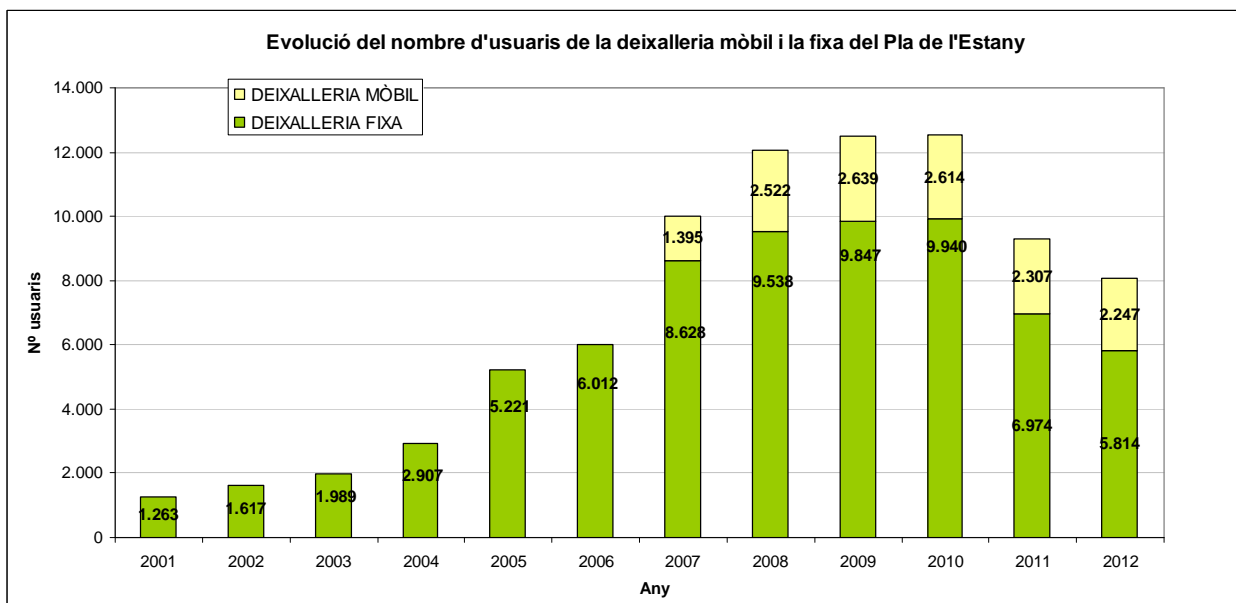
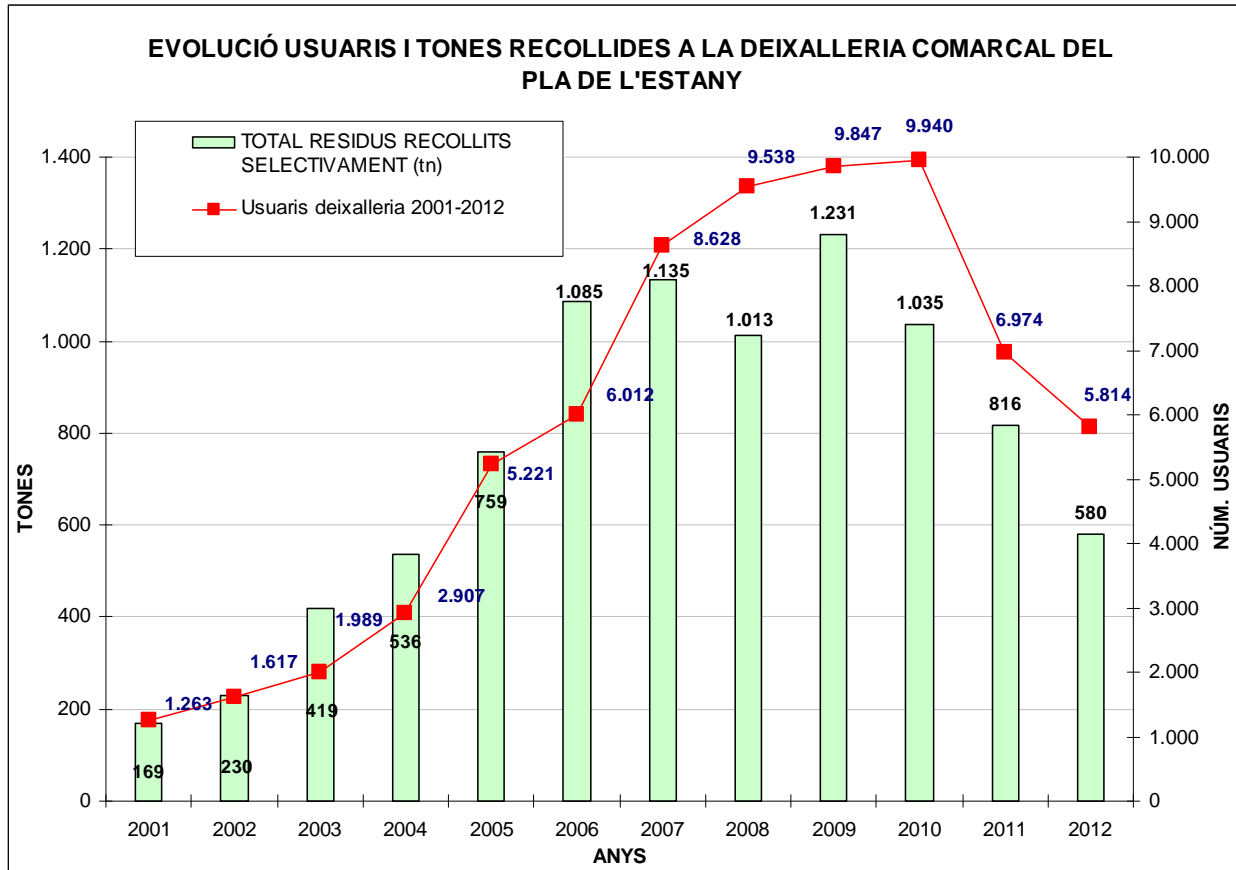
3.- Per **8è any** consecutiu es dona una davallada del nombre de tones de RSU entrades a l'abocador i per primer any disminueixen les tones de paper, vidre, envasos, matèria orgànica i residu verd recollides en contenidors al carrer.



4.- Recollida selectiva per municipis 2012:

Municipi	PAPER*	ENVASOS*	VIDRE*	CARTRÓ cial*	FORM cial*	FORM dom*	VERD*	FUSTES*	DEIXALLERIA*	TÈXTIL	OLI vegetal	RSU cial*	RSU dom*	HABITANTS*	KG/HAB.DIA	%RECEL
Banyoles	240,85	335,44	317,39	181,94	281,36	659,84	691,72	9,16	426,42	66,97		454,7	4.845,4	19.778	1,18	37,7%
Camós	23,23	17,15	8,89	0,00	0,00	11,56	39,59		17,24	0,07		5,9	179,5	677	1,23	38,8%
Cornellà	67,89	42,82	68,06	83,98	51,40	41,16	65,14	3,16	67,78	4,90		244,0	642,0	2.270	1,67	35,9%
Crespià	6,86	3,76	6,34	0,00	0,00	3,01	6,20		8,08			6,0	70,3	256	1,18	31,0%
Esponellà	23,86	13,32	25,68	0,00	10,07	2,53	6,74		15,17			60,0	122,4	447	1,71	34,8%
Fontcoberta	37,93	28,30	34,02	5,60	6,46	34,35	93,18		29,71			25,8	356,7	1.436	1,24	41,3%
Palol	34,03	15,53	19,50	2,80	9,78	5,62	13,89		14,45			67,2	167,1	475	2,02	33,0%
Porqueres	111,71	73,63	96,06	5,60	31,34	126,32	225,27	7,73	80,44	6,77	0,62	95,8	1.074,3	4.519	1,17	39,5%
Sant Miquel	7,73	5,35	4,39	0,00	1,44	0,39	0,00		7,09			19,7	59,3	225	1,28	25,0%
Serinyà	39,14	23,86	32,34	0,00	12,77	17,92	36,60	0,80	39,32	5,09		68,8	246,3	1.120	1,28	39,7%
Vilademuls	34,17	26,74	47,11	0,00	15,29	4,23	0,38		17,95			34,3	236,3	780	1,46	35,0%
<b>TOTAL Tm</b>	<b>627,40</b>	<b>585,90</b>	<b>659,78</b>	<b>279,92</b>	<b>419,92</b>	<b>906,92</b>	<b>1.178,71</b>	<b>20,85</b>	<b>723,66</b>	<b>83,81</b>	<b>0,62</b>	<b>1.082,14</b>	<b>7.999,52</b>	<b>31.983</b>	<b>1,25</b>	<b>37,7%</b>

5.- L'evolució d'usuaris i de tones recollides del servei de deixalleria fixa comarcal del Pla de l'Estany mostra una clara disminució que és una continuació de la que es va experimentar el passat 2011. Concretament aquest any 2012 han disminuït un **26%** les tones entrades a la deixalleria i un **17%** el nombre d'usuaris. Si se sumen els usuaris de la deixalleria fixa i mòbil la disminució ha estat del **13%**.



## Objectius assolits

- S'ha finalitzat el desplegament de la recollida de la FORM domèstica al Pla de l'Estany amb la implantació als municipis de Crespià, Esponellà, Sant Miquel de Campmajor i Vilademuls on fins ara només es feia la recollida de la FORM comercial, tal i com contempla el Pla de Desplegament de la FORM al Pla de l'Estany.
- S'ha continuat amb la campanya del Compostatge Casolà iniciada l'any 2006 fent especial incidència als nuclis rurals i disseminats, on el compostatge és considerat la via de gestió exclusiva de la FORM. Enguany s'han realitzat 2 tallers de compostatge casolà, un a la primavera i l'altre a la tardor on s'han inscrit **17 noves famílies** que, amb les 475 dels anys anteriors, sumen **492 famílies** que composten els seus residus orgànics.
- El 2012 s'ha editat el **segon número** del BUTLLETÍ DEL COMPOSTATGE CASOLÀ. Un butlletí que ha de servir de punt de trobada per a tots els compostaires de la comarca amb el qual poder estar informats i intercanviar experiències. A més, del butlletí, se n'ha fet una edició digital, <http://compostatge.plaestany.cat>, on es poden penjar comentaris i fer consultes.



 **EL COMPOSTATGE COMUNITARI AL PLA DE L'ESTANY**  
La Comunitat de la Coromina

- S'han ajustat les rutes de recollida de la deixalleria mòbil per optimitzar-ne el rendiment i coordinar-la amb la recollida de voluminosos per evitar solapaments dels dos serveis. A més, s'han replantejat els punts de parada en alguns municipis de manera que es reforcin amb recollides addicionals aquells que tenen major demanda, i anul·lant aquells altres amb una menor aflluència d'usuaris, que han estat substituïts per la recollida de voluminosos.

## Proposta de millores 2013

1. Realitzar una campanya de reforç de la recollida selectiva al mercat de Banyoles durant tot l'any. A més s'utilitzarà per promoure l'ús dels serveis específics que el COIET presta a la comarca en relació a la recollida de residus domèstics: la deixalleria fixa i mòbil, la recollida de trastos i la recollida de restes de poda i jardineria.
2. Continuar amb la campanya del Compostatge Casolà iniciada l'any 2006, fent especial incidència als nuclis rurals i disseminats, on el compostatge és considerat la via de gestió exclusiva de la FORM.
3. Continuar un any més amb les campanyes de comunicació per al reforç de la recollida selectiva al Pla de l'Estany, com les que s'han dut a terme durant els anys 2005, 2006, 2007 i 2011: "SEPARES...NO HI HA EXCUSES!!".



4. Realitzar actuacions de comunicació ambiental dirigides a incrementar la recollida en número de tones i disminuir el percentatge d'impropis que ens trobem a la FORM i als envasos.
5. També es plantejarà als respectius ajuntaments la possibilitat d'habilitar a les seves instal·lacions una àrea d'acumulació de materials (es poden utilitzar contenidors de 240 litres), degudament senyalitzada i condicionada, que els usuaris del poble puguin fer servir cada dia; i la deixalleria mòbil o el servei de recollida de trastos recollirà el dia que li toqui passar pel poble.
6. Millorar el control d'usuaris de la deixalleria i evitar robatoris d'electrodomèstics.



MUNICIPI

**BANYOLES**

**RECOLLIDA RESIDUS**

**2012**

Tones	Any 2012	%	Any 2011	Increment
PAPER	240,9	3%	320,6	-24,9%
ENVASOS	335,4	4%	338,5	-0,9%
VIDRE	317,4	4%	333,6	-4,9%
CARTRÓ cial	181,9	2%	175,1	3,9%
FORM cial	281,4	3%	299,7	-6,1%
FORM dom	659,8	8%	664,7	-0,7%
VERD total	691,7	8%	665,5	3,9%
DEIXALLERIA + FUSTES + TÈXTIL	502,6	6%	715,6	-29,8%
REBUIG CIAL	454,7	5%	473,2	-3,9%
REBUIG DOM	4.845,4	57%	5.054,5	-4,1%
	<b>8.511,2</b>	<b>100%</b>	<b>9.040,8</b>	<b>-5,9%</b>

PERCENTATGE RECOLLIDA SELECTIVA

**38%**



**PLA DE L'ESTANY**

Tones	Any 2012	%	Any 2011	Increment
PAPER	627,4	4%	698,5	-10,2%
ENVASOS	585,9	4%	591,5	-0,9%
VIDRE	659,8	5%	654,8	0,8%
CARTRÓ cial	279,9	2%	364,9	-23,3%
FORM cial	419,9	3%	449,9	-6,7%
FORM dom	906,9	6%	918,2	-1,2%
VERD total	1.178,7	8%	1.242,6	-5,1%
DEIXALLERIA + FUSTES + TÈXTIL	828,9	6%	1.141,6	-27,4%
REBUIG CIAL	1.082,1	7%	1.148,6	-5,8%
REBUIG DOM	7.999,5	55%	8.415,9	-4,9%
	<b>14.569,1</b>	<b>100%</b>	<b>15.626,4</b>	<b>-6,8%</b>

PERCENTATGE RECOLLIDA SELECTIVA

**38%**



MUNICIPI **CAMÓS**  
RECOLLIDA RESIDUS 2012

Tones	Any 2012	%	Any 2011	Increment
PAPER	23,2	8%	27,0	-14,1%
ENVASOS	17,2	6%	13,6	26,3%
VIDRE	8,9	3%	11,5	-22,9%
CARTRÓ cial	-	-	-	-
FORM cial	-	-	-	-
FORM dom	11,6	4%	14,2	-18,6%
VERD total	39,6	13%	38,7	2,2%
DEIXALLERIA + FUSTES + TÈXTIL	17,3	6%	26,2	-33,9%
REBUIG CIAL	5,9	2%	10,3	-42,5%
REBUIG DOM	179,5	59%	194,5	-7,7%
	<b>303,2</b>	<b>100%</b>	<b>336,1</b>	<b>-9,8%</b>

PERCENTATGE RECOLLIDA SELECTIVA **39%**



**PLA DE L'ESTANY**

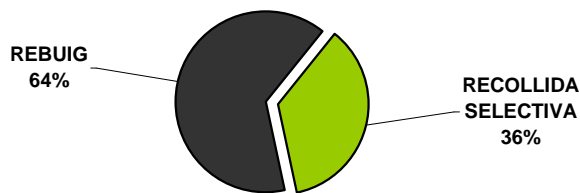
Tones	Any 2012	%	Any 2011	Increment
PAPER	627,4	4%	698,5	-10,2%
ENVASOS	585,9	4%	591,5	-0,9%
VIDRE	659,8	5%	654,8	0,8%
CARTRÓ cial	279,9	2%	364,9	-23,3%
FORM cial	419,9	3%	449,9	-6,7%
FORM dom	906,9	6%	918,2	-1,2%
VERD total	1.178,7	8%	1.242,6	-5,1%
DEIXALLERIA + FUSTES + TÈXTIL	828,9	6%	1.141,6	-27,4%
REBUIG CIAL	1.082,1	7%	1.148,6	-5,8%
REBUIG DOM	7.999,5	55%	8.415,9	-4,9%
	<b>14.569,1</b>	<b>100%</b>	<b>15.626,4</b>	<b>-6,8%</b>

PERCENTATGE RECOLLIDA SELECTIVA **38%**

MUNICIPI **CORNELLÀ DEL TERRI**  
**RECOLLIDA RESIDUS 2012**

Tones	Any 2012	%	Any 2011	Increment
PAPER	67,9	5%	53,1	27,9%
ENVASOS	42,8	3%	49,2	-13,0%
VIDRE	68,1	5%	55,2	23,2%
CARTRÓ cial	84,0	6%	146,0	-42,5%
FORM cial	51,4	4%	60,5	-15,1%
FORM dom	41,2	3%	42,1	-2,3%
VERD total	65,1	5%	94,1	-30,8%
DEIXALLERIA + FUSTES + TÈXTIL	75,8	5%	92,5	-18,0%
REBUIG CIAL	244,0	18%	272,0	-10,3%
REBUIG DOM	642,0	46%	709,1	-9,5%
	<b>1.382,3</b>	<b>100%</b>	<b>1.573,9</b>	<b>-12,2%</b>

PERCENTATGE RECOLLIDA SELECTIVA **36%**



**PLA DE L'ESTANY**

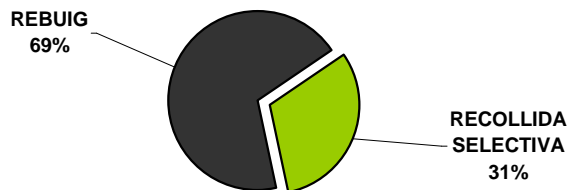
Tones	Any 2012	%	Any 2011	Increment
PAPER	627,4	4%	698,5	-10,2%
ENVASOS	585,9	4%	591,5	-0,9%
VIDRE	659,8	5%	654,8	0,8%
CARTRÓ cial	279,9	2%	364,9	-23,3%
FORM cial	419,9	3%	449,9	-6,7%
FORM dom	906,9	6%	918,2	-1,2%
VERD total	1.178,7	8%	1.242,6	-5,1%
DEIXALLERIA + FUSTES + TÈXTIL	828,9	6%	1.141,6	-27,4%
REBUIG CIAL	1.082,1	7%	1.148,6	-5,8%
REBUIG DOM	7.999,5	55%	8.415,9	-4,9%
	<b>14.569,1</b>	<b>100%</b>	<b>15.626,4</b>	<b>-6,8%</b>

PERCENTATGE RECOLLIDA SELECTIVA **38%**

**MUNICIPI** **CRESPIÀ**  
**RECOLLIDA RESIDUS** **2012**

Tones	Any 2012	%	Any 2011	Increment
PAPER	6,9	6%	7,5	-8,9%
ENVASOS	3,8	3%	3,9	-4,8%
VIDRE	6,3	6%	5,9	7,4%
CARTRÓ cial	-	-	-	-
FORM cial	-	-	-	-
FORM dom	3,0	3%	-	-
VERD total	6,2	6%	4,9	26,3%
DEIXALLERIA + FUSTES + TÈXTIL	8,1	7%	9,7	-16,3%
REBUIG CIAL	6,0	5%	4,2	43,7%
REBUIG DOM	70,3	64%	71,6	-1,7%
	<b>110,5</b>	<b>100%</b>	<b>107,7</b>	<b>2,7%</b>

**PERCENTATGE RECOLLIDA SELECTIVA 31%**



**PLA DE L'ESTANY**

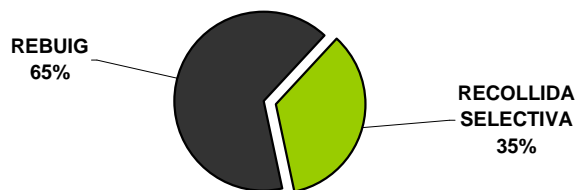
Tones	Any 2012	%	Any 2011	Increment
PAPER	627,4	4%	698,5	-10,2%
ENVASOS	585,9	4%	591,5	-0,9%
VIDRE	659,8	5%	654,8	0,8%
CARTRÓ cial	279,9	2%	364,9	-23,3%
FORM cial	419,9	3%	449,9	-6,7%
FORM dom	906,9	6%	918,2	-1,2%
VERD total	1.178,7	8%	1.242,6	-5,1%
DEIXALLERIA + FUSTES + TÈXTIL	828,9	6%	1.141,6	-27,4%
REBUIG CIAL	1.082,1	7%	1.148,6	-5,8%
REBUIG DOM	7.999,5	55%	8.415,9	-4,9%
	<b>14.569,1</b>	<b>100%</b>	<b>15.626,4</b>	<b>-6,8%</b>

**PERCENTATGE RECOLLIDA SELECTIVA 38%**

**MUNICIPI ESPONELLÀ**  
**RECOLLIDA RESIDUS 2012**

Tones	Any 2012	%	Any 2011	Increment
PAPER	23,9	9%	24,8	-3,9%
ENVASOS	13,3	5%	13,9	-4,4%
VIDRE	25,7	9%	28,3	-9,2%
CARTRÓ cial	-	-	-	-
FORM cial	10,1	4%	13,2	-23,8%
FORM dom	2,5	1%	-	-
VERD total	6,7	2%	7,7	-13,0%
DEIXALLERIA + FUSTES + TÈXTIL	15,2	5%	19,2	-20,9%
REBUIG CIAL	60,0	21%	64,7	-7,2%
REBUIG DOM	122,4	44%	133,3	-8,2%
	<b>279,8</b>	<b>100%</b>	<b>305,2</b>	<b>-8,3%</b>

**PERCENTATGE RECOLLIDA SELECTIVA 35%**



**PLA DE L'ESTANY**

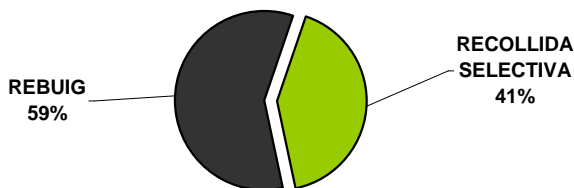
Tones	Any 2012	%	Any 2011	Increment
PAPER	627,4	4%	698,5	-10,2%
ENVASOS	585,9	4%	591,5	-0,9%
VIDRE	659,8	5%	654,8	0,8%
CARTRÓ cial	279,9	2%	364,9	-23,3%
FORM cial	419,9	3%	449,9	-6,7%
FORM dom	906,9	6%	918,2	-1,2%
VERD total	1.178,7	8%	1.242,6	-5,1%
DEIXALLERIA + FUSTES + TÈXTIL	828,9	6%	1.141,6	-27,4%
REBUIG CIAL	1.082,1	7%	1.148,6	-5,8%
REBUIG DOM	7.999,5	55%	8.415,9	-4,9%
	<b>14.569,1</b>	<b>100%</b>	<b>15.626,4</b>	<b>-6,8%</b>

**PERCENTATGE RECOLLIDA SELECTIVA 38%**

MUNICIPI **FONTCOBERTA**  
RECOLLIDA RESIDUS **2012**

Tones	Any 2012	%	Any 2011	Increment
PAPER	37,9	6%	43,0	-11,8%
ENVASOS	28,3	4%	28,0	0,9%
VIDRE	34,0	5%	37,8	-10,1%
CARTRÓ cial	5,6	1%	21,9	-74,4%
FORM cial	6,5	1%	6,9	-6,3%
FORM dom	34,4	5%	34,4	-0,2%
VERD total	93,2	14%	111,6	-16,5%
DEIXALLERIA + FUSTES + TÈXTIL	29,7	5%	37,9	-21,5%
REBUIG CIAL	25,8	4%	38,0	-32,1%
REBUIG DOM	356,7	55%	363,8	-2,0%
	<b>652,0</b>	<b>100%</b>	<b>723,4</b>	<b>-9,9%</b>

PERCENTATGE RECOLLIDA SELECTIVA **41%**



**PLA DE L'ESTANY**

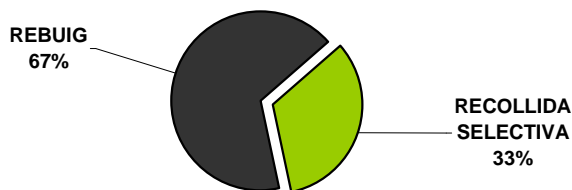
Tones	Any 2012	%	Any 2011	Increment
PAPER	627,4	4%	698,5	-10,2%
ENVASOS	585,9	4%	591,5	-0,9%
VIDRE	659,8	5%	654,8	0,8%
CARTRÓ cial	279,9	2%	364,9	-23,3%
FORM cial	419,9	3%	449,9	-6,7%
FORM dom	906,9	6%	918,2	-1,2%
VERD total	1.178,7	8%	1.242,6	-5,1%
DEIXALLERIA + FUSTES + TÈXTIL	828,9	6%	1.141,6	-27,4%
REBUIG CIAL	1.082,1	7%	1.148,6	-5,8%
REBUIG DOM	7.999,5	55%	8.415,9	-4,9%
	<b>14.569,1</b>	<b>100%</b>	<b>15.626,4</b>	<b>-6,8%</b>

PERCENTATGE RECOLLIDA SELECTIVA **38%**

**MUNICIPI PALOL DE REVARDIT**  
**RECOLLIDA RESIDUS 2012**

Tones	Any 2012	%	Any 2011	Increment
PAPER	34,0	10%	32,6	4,3%
ENVASOS	15,5	4%	16,5	-5,9%
VIDRE	19,5	6%	15,7	24,4%
CARTRÓ cial	2,8	1%	7,3	-
FORM cial	9,8	3%	10,8	-9,8%
FORM dom	5,6	2%	5,1	-
VERD total	13,9	4%	10,2	36,0%
DEIXALLERIA + FUSTES + TÈXTIL	14,5	4%	16,4	-12,0%
REBUIG CIAL	67,2	19%	58,4	15,1%
REBUIG DOM	167,1	48%	162,5	2,8%
	<b>349,9</b>	<b>100%</b>	<b>335,6</b>	<b>4,3%</b>

**PERCENTATGE RECOLLIDA SELECTIVA 33%**



**PLA DE L'ESTANY**

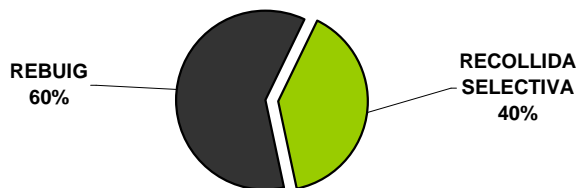
Tones	Any 2012	%	Any 2011	Increment
PAPER	627,4	4%	698,5	-10,2%
ENVASOS	585,9	4%	591,5	-0,9%
VIDRE	659,8	5%	654,8	0,8%
CARTRÓ cial	279,9	2%	364,9	-23,3%
FORM cial	419,9	3%	449,9	-6,7%
FORM dom	906,9	6%	918,2	-1,2%
VERD total	1.178,7	8%	1.242,6	-5,1%
DEIXALLERIA + FUSTES + TÈXTIL	828,9	6%	1.141,6	-27,4%
REBUIG CIAL	1.082,1	7%	1.148,6	-5,8%
REBUIG DOM	7.999,5	55%	8.415,9	-4,9%
	<b>14.569,1</b>	<b>100%</b>	<b>15.626,4</b>	<b>-6,8%</b>

**PERCENTATGE RECOLLIDA SELECTIVA 38%**

MUNICIPI **PORQUERES**  
RECOLLIDA RESIDUS **2012**

Tones	Any 2012	%	Any 2011	Increment
PAPER	111,7	6%	106,9	4,5%
ENVASOS	73,6	4%	73,1	0,7%
VIDRE	96,1	5%	90,2	6,5%
CARTRÓ cial	5,6	0%	14,6	-61,6%
FORM cial	31,3	2%	32,2	-2,7%
FORM dom	126,3	7%	133,6	-5,4%
VERD total	225,3	12%	267,1	-15,7%
DEIXALLERIA + FUSTES + TÈXTIL	95,6	5%	130,7	-26,9%
REBUIG CIAL	95,8	5%	97,6	-1,9%
REBUIG DOM	1.074,3	56%	1.171,3	-8,3%
	<b>1.935,6</b>	<b>100%</b>	<b>2.117,5</b>	<b>-8,6%</b>

PERCENTATGE RECOLLIDA SELECTIVA **40%**



**PLA DE L'ESTANY**

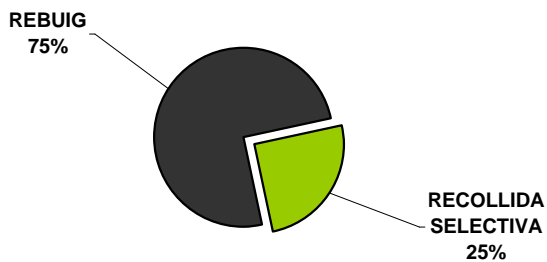
Tones	Any 2012	%	Any 2011	Increment
PAPER	627,4	4%	698,5	-10,2%
ENVASOS	585,9	4%	591,5	-0,9%
VIDRE	659,8	5%	654,8	0,8%
CARTRÓ cial	279,9	2%	364,9	-23,3%
FORM cial	419,9	3%	449,9	-6,7%
FORM dom	906,9	6%	918,2	-1,2%
VERD total	1.178,7	8%	1.242,6	-5,1%
DEIXALLERIA + FUSTES + TÈXTIL	828,9	6%	1.141,6	-27,4%
REBUIG CIAL	1.082,1	7%	1.148,6	-5,8%
REBUIG DOM	7.999,5	55%	8.415,9	-4,9%
	<b>14.569,1</b>	<b>100%</b>	<b>15.626,4</b>	<b>-6,8%</b>

PERCENTATGE RECOLLIDA SELECTIVA **38%**

MUNICIPI **SANT MIQUEL DE CAMPAJOR**  
RECOLLIDA RESIDUS **2012**

Tones	Any 2012	%	Any 2011	Increment
PAPER	7,7	7%	6,0	28,0%
ENVASOS	5,4	5%	3,8	39,3%
VIDRE	4,4	4%	7,4	-40,9%
CARTRÓ cial	-	-	-	-
FORM cial	1,4	1%	1,7	-16,5%
FORM dom	0,4	0%	-	-
VERD total	-	-	-	-
DEIXALLERIA + FUSTES + TÈXTIL	7,1	7%	8,6	-17,4%
REBUIG CIAL	19,7	19%	21,9	-10,0%
REBUIG DOM	59,3	56%	62,3	-4,7%
	<b>105,4</b>	<b>100%</b>	<b>111,7</b>	<b>-5,7%</b>

PERCENTATGE RECOLLIDA SELECTIVA **25%**



**PLA DE L'ESTANY**

Tones	Any 2012	%	Any 2011	Increment
PAPER	627,4	4%	698,5	-10,2%
ENVASOS	585,9	4%	591,5	-0,9%
VIDRE	659,8	5%	654,8	0,8%
CARTRÓ cial	279,9	2%	364,9	-23,3%
FORM cial	419,9	3%	449,9	-6,7%
FORM dom	906,9	6%	918,2	-1,2%
VERD total	1.178,7	8%	1.242,6	-5,1%
DEIXALLERIA + FUSTES + TÈXTIL	828,9	6%	1.141,6	-27,4%
REBUIG CIAL	1.082,1	7%	1.148,6	-5,8%
REBUIG DOM	7.999,5	55%	8.415,9	-4,9%
	<b>14.569,1</b>	<b>100%</b>	<b>15.626,4</b>	<b>-6,8%</b>

PERCENTATGE RECOLLIDA SELECTIVA **38%**



MUNICIPI **SERINYÀ**  
**RECOLLIDA RESIDUS 2012**

Tones	Any 2012	%	Any 2011	Increment
PAPER	39,1	7%	40,9	-4,3%
ENVASOS	23,9	5%	24,0	-0,8%
VIDRE	32,3	6%	33,5	-3,5%
CARTRÓ cial	-	-	-	-
FORM cial	12,8	2%	10,0	28,3%
FORM dom	17,9	3%	24,1	-25,6%
VERD total	36,6	7%	42,7	-14,3%
DEIXALLERIA + FUSTES + TÈXTIL	45,2	9%	60,2	-24,9%
REBUIG CIAL	68,8	13%	75,8	-9,2%
REBUIG DOM	246,3	47%	251,0	-1,9%
	<b>522,9</b>	<b>100%</b>	<b>562,2</b>	<b>-7,0%</b>

PERCENTATGE RECOLLIDA SELECTIVA **40%**



**PLA DE L'ESTANY**

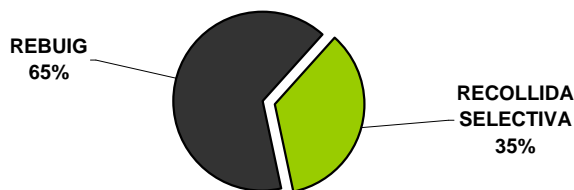
Tones	Any 2012	%	Any 2011	Increment
PAPER	627,4	4%	698,5	-10,2%
ENVASOS	585,9	4%	591,5	-0,9%
VIDRE	659,8	5%	654,8	0,8%
CARTRÓ cial	279,9	2%	364,9	-23,3%
FORM cial	419,9	3%	449,9	-6,7%
FORM dom	906,9	6%	918,2	-1,2%
VERD total	1.178,7	8%	1.242,6	-5,1%
DEIXALLERIA + FUSTES + TÈXTIL	828,9	6%	1.141,6	-27,4%
REBUIG CIAL	1.082,1	7%	1.148,6	-5,8%
REBUIG DOM	7.999,5	55%	8.415,9	-4,9%
	<b>14.569,1</b>	<b>100%</b>	<b>15.626,4</b>	<b>-6,8%</b>

PERCENTATGE RECOLLIDA SELECTIVA **38%**

**MUNICIPI** **VILADEMULS**  
**RECOLLIDA RESIDUS** **2012**

Tones	Any 2012	%	Any 2011	Increment
PAPER	34,2	8%	35,9	-4,9%
ENVASOS	26,7	6%	26,8	-0,1%
VIDRE	47,1	11%	35,6	32,4%
CARTRÓ cial	-	-	-	-
FORM cial	15,3	4%	14,8	3,1%
FORM dom	4,2	1%	-	-
VERD total	0,4	0%	-	-
DEIXALLERIA + FUSTES + TÈXTIL	18,0	4%	24,8	-27,5%
REBUIG CIAL	34,3	8%	32,5	5,4%
REBUIG DOM	236,3	57%	242,0	-2,4%
	<b>416,4</b>	<b>100%</b>	<b>412,4</b>	<b>1,0%</b>

**PERCENTATGE RECOLLIDA SELECTIVA 35%**



**PLA DE L'ESTANY**

Tones	Any 2012	%	Any 2011	Increment
PAPER	627,4	4%	698,5	-10,2%
ENVASOS	585,9	4%	591,5	-0,9%
VIDRE	659,8	5%	654,8	0,8%
CARTRÓ cial	279,9	2%	364,9	-23,3%
FORM cial	419,9	3%	449,9	-6,7%
FORM dom	906,9	6%	918,2	-1,2%
VERD total	1.178,7	8%	1.242,6	-5,1%
DEIXALLERIA + FUSTES + TÈXTIL	828,9	6%	1.141,6	-27,4%
REBUIG CIAL	1.082,1	7%	1.148,6	-5,8%
REBUIG DOM	7.999,5	55%	8.415,9	-4,9%
	<b>14.569,1</b>	<b>100%</b>	<b>15.626,4</b>	<b>-6,8%</b>

**PERCENTATGE RECOLLIDA SELECTIVA 38%**